

seaux, débris d'insectes... Certaines larves de Dermestes, plus spécialement confinées dans les nids, s'attaquent même aux couvées et le fait a été observé plusieurs fois pour les jeunes pigeons. Adultes, ces insectes vivent, soit dans les mêmes conditions que la larve (*Dermestes*), soit sur les fleurs (*Anthrenus* notamment). Plusieurs espèces, transportées par le commerce des peaux et des laines, sont aujourd'hui cosmopolites.

*Institut Pasteur d'Algérie.*

---

**Description d'une nouvelle espèce d'*Orgerius*  
(Hémiptère Homoptère *Cixiidae*)  
du Maroc occidental**

par ERNEST DE BERGEVIN

---

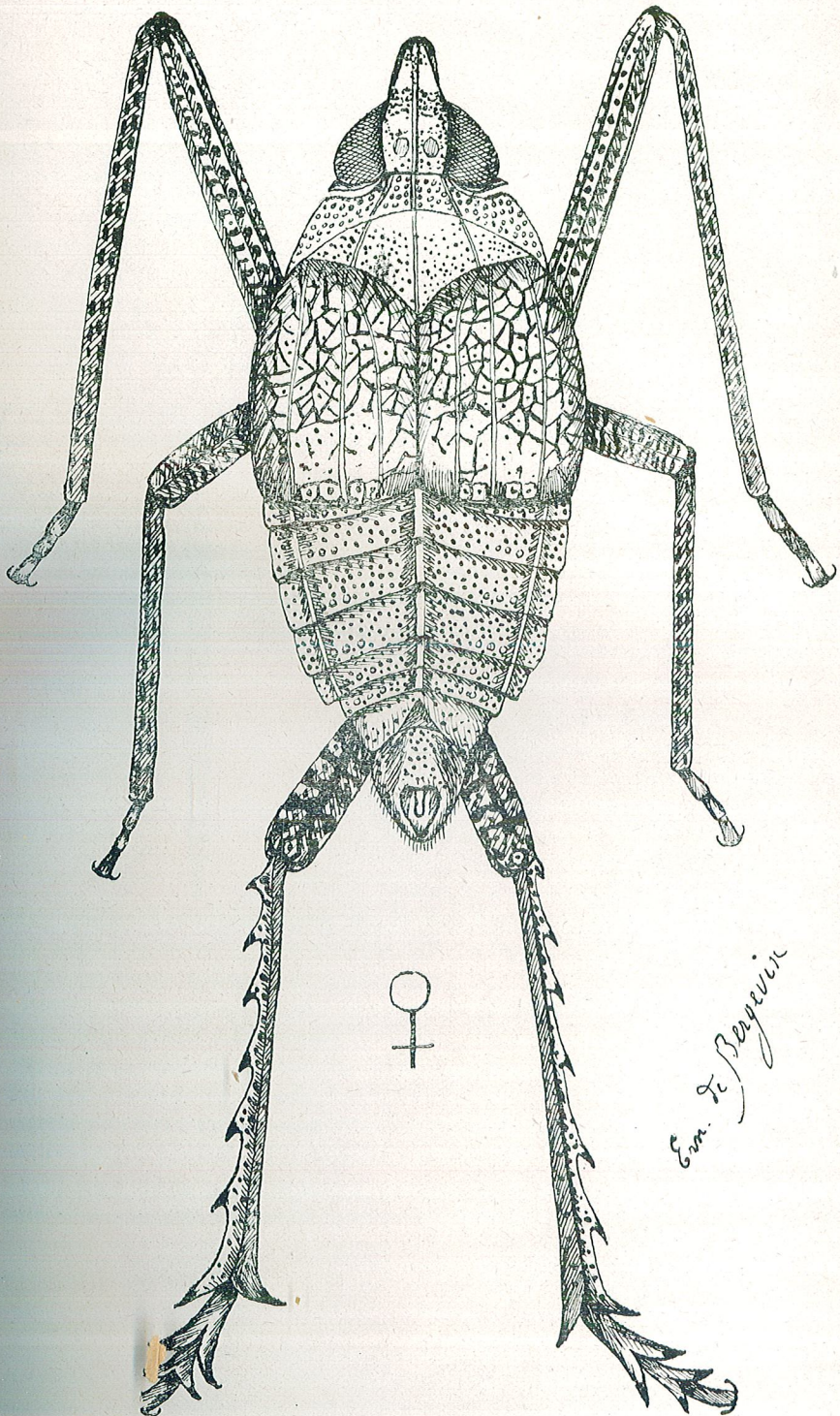
*Orgerius Alluaudi* (1) nov. spec.

De couleur foncière gris testacé sale, corrigée par une pigmentation noire aussi nombreuse que variée.

Vertex horizontal, légèrement surbaissé à l'apex, de grande dimension, ovale oblong allongé obtus, mesurant 1 <sup>m</sup>/<sub>m</sub> 10 de long, et 0 <sup>m</sup>/<sub>m</sub> 50 dans sa partie antéoculaire, large de 0 <sup>m</sup>/<sub>m</sub> 60 entre les yeux. Deux zones transversales de points noirs, une à la base, l'autre un peu au dessus du milieu; quelques points semblables à l'apex et le long des bords latéraux. Sur la nuque, deux traces superficielles de fossettes roussâtres de part et d'autre de la carène médiane, qui est très saillante (Pl. III).

---

(1) Je me fais un plaisir de dédier cette espèce à M. ALLUAUD, le distingué conservateur du Musée de l'Institut Scientifique Chérifien, à Rabat.



*Orgerius Alluandi* de Bergevin nov. spec. ♀

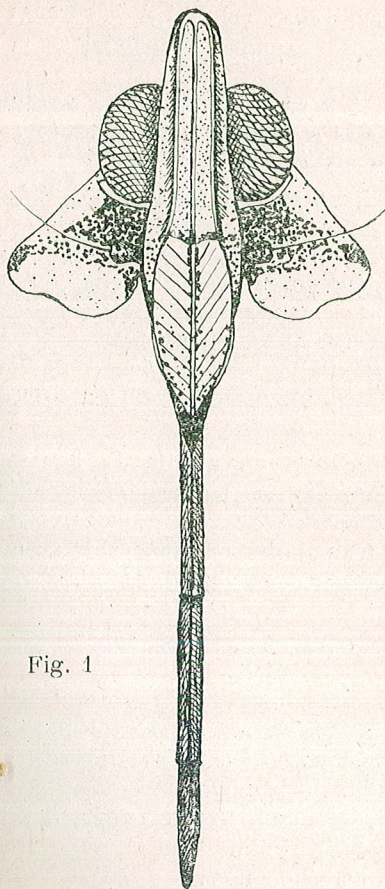


Fig. 1

Front, vu d'en haut, peu débordant de part et d'autre du vertex; vu de côté, à profil rectiligne; vu de face (fig. 1), étroit allongé, à côtés parallèles, légèrement dilaté au niveau du clypeus, muni de 3 carènes saillantes, de la couleur foncière uniforme, finement et densément moucheté de noir, surtout à l'intersection du clypeus, où ces points se fusionnent pour former un trait noir, au-dessous d'une zone étroite blanchâtre et dépourvue de points. Le front fait saillie au-dessus des joues qui apparaissent, au plan inférieur, débordant, sur toute la longueur, de la largeur d'une vallécule frontale, de même coloration et moucheture que le front; elles embrassent le clypeus de part et d'autre pour lui former une bordure qui se rétrécit en carène et s'arrête au milieu.

Clypeus ovale allongé, s'insérant sur le front suivant une ligne légèrement bisinuée, de couleur ochracée rougeâtre, pourvu d'une forte carène médiane et de deux carènes latérales coupantes, faisant suite aux joues. De gros points noirs irréguliers de part et d'autre de la carène médiane et à l'intérieur des carènes laté-

rales, quelques-uns plus petits sur la dernière moitié du disque, ce dernier avec des stries concolores obliques, à direction plongeante vers la carène médiane. Labre noir.

Rostre très long, atteignant l'extrémité, en dessous, de l'armature génitale, brun foncé; apex noir.

Yeux gros, munis en dessous d'une carène calleuse éburnée, comme chez les *Parorgerius*. Ocelles atrophiés, mais indiqués par une petite fossette noirâtre. Bulbe antennifère tuberculé roussâtre, deuxième article très petit, central, noir brillant, soie noire.

Pronotum de la couleur foncière, étroit (hauteur 0 <sup>m</sup>/<sub>m</sub> 40), muni sur toute sa surface de nombreux points fossulés assez gros (Pl. III); bord

supérieur à deux sinus qui délimitent le disque, celui-ci à 3 carènes saillantes, coupantes, et dont le sommet est tronqué horizontalement, bord inférieur largement concave.

Lobes pectoraux trapézoïdaux (fig. 1), à bord inférieur sinué, munis en leur centre d'une ponctuation noire, fine et espacée, sauf au dessous des yeux où cette ponctuation se resserre et devient confluyente, de façon à former une large tache noire qui reparait étroitement à l'apex du bord externe.

Mesonotum en triangle transversal, à bords latéraux inférieurs concaves, de la couleur foncière, muni de nombreux petits points noirs superficiels sur toute sa surface, excepté sur une petite zone, sous le disque du pronotum ; trois carènes légèrement saillantes, mais à arête mousse. Hauteur  $0^{\text{m/m}} 80$ . Si l'on y ajoute la hauteur du pronotum ( $0^{\text{m/m}} 40$ ) on obtient  $1^{\text{m/m}} 20$ , longueur supérieure de  $0^{\text{m/m}} 10$  à la longueur du vertex ( $1^{\text{m/m}} 10$ ).

Homélytres très courts, laissant à découvert une partie du premier tergite abdominal, arrondis sur les côtés et plus légèrement au bord inférieur, de la couleur foncière, mais ornés, dans les deux premiers tiers, d'un réseau dense et irrégulier de traits noirs, entremêlés de points de même couleur ; dernier tiers presque dépourvu de dessins, qui reprennent à la marge inférieure, où ils forment 3 ou 4 cellules ocellées caractéristiques. Trois secteurs simples, pâles, masqués par la pigmentation de l'homélytre.

Tergum abdominal de la couleur foncière, mais rendu presque noir par une ponctuation extrêmement dense et légèrement fovéolée ; tri-caréné ; à la partie inférieure de chaque segment, et contigüe en dedans aux carènes latérales, une rangée horizontale de 3 gros points fossulés, masqués par le reste de la ponctuation. Dernier segment profondément échancré au dessus de l'appareil génital.

Abdomen de la couleur foncière, ponctué de noir.

Fémurs antérieurs épais, puissants, mais non élargis en lamelles, à trois carènes sur la face externe, munis, comme les tibias, de gros points noirs irréguliers.

Fémurs médians zébrés de gros points transverses, tibias semblables aux tibias supérieurs.

Fémurs postérieurs puissants, ornés de gros traits noirs longitudinaux et transversaux, qui déterminent des macules claires, ocellées.

Tibias postérieurs armés de 6 fortes épines à pointe noire et ponctués de gros points noirs irréguliers.

♀. Tube anal cordiforme ; partie dorsale en méplat blanchâtre, ponctué de noir ; côtés déprimés, également ponctués ; ouverture cordiforme, style anal long ; ensemble de l'organe fortement velu.

Longueur totale 6 <sup>m</sup>/<sub>m</sub>.

Clairières sèches de la forêt de Mamora, Maroc Occidental.

Un exemplaire ♀ adulte, communiqué sans date par mon ami A. THÉRY, et plusieurs larves à la 4<sup>e</sup> mue, recueillies par moi-même à la station indiquée par M. THÉRY, au mois de mai 1922.

*Affinités.* — Cette belle espèce se rapproche quelque peu de *O. acocephalus* Fieb., de Grèce : elle en diffère par le dessin des élytres et des lobes pectoraux, les dimensions du vertex et la taille, qui n'atteint que 5 <sup>m</sup>/<sub>m</sub> dans cette dernière espèce, dont le nombre des épines n'est pas indiqué.

En réalité, cette nouvelle espèce paraît se rapprocher quelque peu du groupe *Parorgerius*, caractérisé par les pattes antérieures à expansions lamelliformes. Ces expansions n'existent pas dans *Orgerius Alluaudi*, mais les fémurs sont plus larges que dans les espèces de son groupe, le vertex est plus développé, ce qui fait penser à un acheminement vers une évolution *parorgérienne*.

J'ajoute que, d'après les documents en ma possession, cette espèce serait la première du groupe signalée au Maroc Occidental. Je rappelle toutefois que j'ai décrit dans ce bulletin (année 1915, 15 avril, n° 4) un *Parorgerius* (*Orgerius Saboureti*) recueilli par moi dans le Massif des Beni-Snassen (Maroc Oriental), et qui appartient au groupe voisin.

---

## Hyménoptères *Aculeata* récoltés au Sahara et dans l'extrême Sud-Algérien

par P. ROTH

---

Je dois les insectes en question dans cette note à l'amabilité de M. le D<sup>r</sup> FOLEY, qui a bien voulu me réserver, parmi les beaux matériaux entomologiques de l'Extrême-Sud algérien, rassemblés par ses soins, ceux qui se rapportaient à l'ordre des Hyménoptères. Je lui en adresse, ainsi qu'à ses collaborateurs des postes avancés du Sahara, MM. les D<sup>rs</sup> BAGUÉ, CHÈNEBY, BONNET, TRIPEAU, VERGOZ, mes sincères remerciements.

Je regrette de ne pouvoir encore publier une étude complète sur ces Hyménoptères sahariens ; mais certains renseignements me manquent encore ; et, d'autre part, de nouveaux matériaux de travail m'étant