



THE BEIJING FOREST INSECT ATLAS(II)
北京林业昆虫图谱(II)

虞国跃 王合 著 | YU Guo-yue, WANG He



科学出版社

Summary

The Beijing Forest Insect Atlas (II)

YU Guo-yue, WANG He

The first part of *The Beijing Forest Insect Atlas (I)* was published in 2018 and containing 629 species. Most of them are herbivores, some are predators and parasitoids, and a few are common species met in Beijing forests with no obvious relationship with trees. The second part (II) contains 522 species, from Collembola to Megaloptera, excluding Odonata, Aleyrodidae, Aphididae, and Coccoidea. The latter 3 belong to Sternorrhyncha of Hemiptera, and *Photographic Atlas of Beijing Aphids* (Aphidoidea) was published in 2019. Four species belong to other orders are included hereafter for their occasionally as important pests in Beijing or adjacent areas.

Each species is provided with up to seven images including an adult image. Images are taken in the field with a few indoor ones, and some species are provided with genitalia pictures. Each species includes succinct text with information on scientific name, recognition, food plants and concise biology, and distribution. Three new synonyms are suggested, 216 species are recorded as new to Beijing, and 36 of them are new records to China (8 and 22 species belong to Cicadellidae and Miridae respectively).

New synonyms:

Batracomorphus spadix Cai et Shen, 2010 = *Batracomorphus expansus* (Li et Wang, 1993), syn. nov.

Ganachilla zhenyuanensis Wang et Huang, 1989 = *Cixidia kasparyani* Anufriev, 1983, syn. nov.

Ganachilla Wang et Huang, 1989 = *Cixidia* Fieber, 1866, syn. nov.

New records to China:

Dorypteryx domestica (Smithers, 1958) (Psyllipsocidae)

Aphrophora rugosa Matsumura, 1903 (Cercopidae)

Reptalus iguchii (Matsumura 1914) (Cixiidae)

Tautoneura polymitusa Oh et Jung, 2016 (Cicadellidae)

Xestocephalus cognatus Choe, 1981 (Cicadellidae)

蛴虫目**PSOCOPTERA**

跳蛴科	Psyllipsocidae	/ 54
家栖矛翅跳蛴	<i>Dorypteryx domestica</i> (Smithers, 1958)	/ 54
狭蛴虫科	Stenopsocidae	/ 54
雕蛴	<i>Graphosocus</i> sp.	/ 54

缨翅目**THYSANOPTERA****55**

蓟马科	Thripidae	/ 56
西花蓟马	<i>Frankliniella occidentalis</i> (Pergande, 1895)	/ 56
安领针蓟马	<i>Heliothrips aino</i> (Ishida, 1931)	/ 56
桑蓟马	<i>Pseudodendrothrips mori</i> (Niwa, 1908)	/ 57
后稷绢蓟马	<i>Sericothrips kaszabi</i> Pelikan, 1984	/ 57
管蓟马科	Phlaeothripidae	/ 58
桃筒管蓟马	<i>Haplothrips</i> sp.	/ 58
栓皮栎滑管蓟马	<i>Liothrips</i> sp.	/ 58

半翅目**HEMIPTERA****59**

角蝉科	Membracidae	/ 60
竖角蝉	<i>Erecticornia</i> sp.	/ 60
秦岭耳角蝉	<i>Maurya qinglingensis</i> Yuan, 1988	/ 60
脊顶耳角蝉	<i>Maurya verticilarinalis</i> Yuan, 1988	/ 61
西伯利亚脊角蝉	<i>Machaerotypus sibiricus</i> (Lethierry, 1876)	/ 61
拟黑无齿角蝉	<i>Nondenticentrus paramelanicus</i> Zhang et Yuan, 1998	/ 62
背峰锯角蝉	<i>Pantaleon dorsalis</i> (Matsumura, 1912)	/ 62
隆背三刺角蝉	<i>Tricentrus elevotidorsalis</i> Yuan et Fan, 2002	/ 63
褐三刺角蝉	<i>Tricentrus</i> sp.	/ 64
巢沫蝉科	Machaerotidae	/ 65
朴巢沫蝉	<i>Makiptyelus dimorphus</i> Maki, 1914	/ 65
沫蝉科	Cercopidae	/ 66
黑腹直脉曙沫蝉	<i>Eoscarta assimilis</i> (Uhler, 1896)	/ 66
尖胸沫蝉科	Aphrophoridae	/ 66
黄尖胸沫蝉	<i>Aphrophora pectoralis</i> Matsumura, 1903	/ 66
白点尖胸沫蝉	<i>Aphrophora rugosa</i> Matsumura, 1903	/ 67
叉突歧脊沫蝉	<i>Jembrana wangi</i> Liang, 1995	/ 67
鞘圆沫蝉	<i>Lepyronia coleoptrata</i> (Linnaeus, 1758)	/ 68
细带圆沫蝉	<i>Lepyronia</i> sp.	/ 68
疣胸华沫蝉	<i>Sinophora submacula</i> Metcalf et Horton, 1934	/ 69

飞虱科	Delphacidae	/ 69
芦苇绿飞虱	<i>Chloriona tateyamana</i> Matsumura, 1935	/ 69
大斑飞虱	<i>Euides speciosa</i> (Boheman, 1845)	/ 70
灰飞虱	<i>Laodelphax striatella</i> (Fallén, 1826)	/ 70
单突刺缘飞虱	<i>Monospinodelphax dantur</i> (Kuoh, 1980)	/ 71
褐飞虱	<i>Nilaparvata lugens</i> (Stål, 1854)	/ 71
长绿飞虱	<i>Saccharosydne procerus</i> (Matsumura, 1910)	/ 72
长突飞虱	<i>Stenocranus</i> sp.	/ 73
颖蜡蝉科	Achilidae	/ 73
安可颖蜡蝉	<i>Akotropis</i> sp.	/ 73
镇原颖蜡蝉	<i>Cixidia kasparyani</i> Anufriev, 1983	/ 74
鲁德颖蜡蝉	<i>Deferunda lua</i> Long, Yang et Chen, 2013	/ 74
红痣德颖蜡蝉	<i>Deferunda rubrostigma</i> (Matsumura, 1914)	/ 75
齿茎马颖蜡蝉	<i>Semibetatropis dentucluata</i> (Fennah, 1956)	/ 75
袖蜡蝉科	Derbidae	/ 76
红袖蜡蝉	<i>Diostrombus politus</i> Uhler, 1896	/ 76
蓝突袖蜡蝉	<i>Produa</i> sp.	/ 77
湖北长袖蜡蝉	<i>Zoraida hubeiensis</i> Chou et Huang, 1985	/ 77
菱蜡蝉科	Cixiidae	/ 78
云斑安菱蜡蝉	<i>Andes marmorata</i> (Uhler, 1896)	/ 78
三横菱蜡蝉	<i>Cixius</i> sp.	/ 78
中华冠脊菱蜡蝉	<i>Oecleopsis sinicus</i> (Jacobi, 1944)	/ 79
异瑞脊菱蜡蝉	<i>Reptalus iguchii</i> (Matsumura 1914)	/ 79
四带脊菱蜡蝉	<i>Reptalus quadricinctus</i> (Matsumura, 1914)	/ 80
瓢蜡蝉科	Issidae	/ 80
短突巨齿瓢蜡蝉	<i>Dentatissus brachys</i> Chen, Zhang et Chang, 2014	/ 80
叶蝉科	Cicadellidae	/ 81
黑尾凹大叶蝉	<i>Bothrogonia ferruginea</i> (Fabricius, 1787)	/ 81
白边大叶蝉	<i>Kolla atramentaria</i> (Motschulsky, 1859)	/ 82
浆头叶蝉	<i>Nacolus assamensis</i> (Distant, 1918)	/ 82
茶扁叶蝉	<i>Chanohirata theae</i> (Matsumura, 1912)	/ 83
麻点斑乌叶蝉	<i>Penthimia densa</i> Kuoh, 1992	/ 83
中华乌叶蝉	<i>Penthimia sinensis</i> Ouchi, 1942	/ 84
葛耳叶蝉	<i>Kuohledra kuohi</i> Cai et He, 1997	/ 84
窗耳叶蝉	<i>Ledra auditura</i> Walker, 1858	/ 85
心耳叶蝉	<i>Ledra cordata</i> Cai et Meng, 1991	/ 85
八齿耳叶蝉	<i>Ledra</i> sp.	/ 86
纵条片头叶蝉	<i>Petaloccephala engelhardti</i> Kusnezov, 1931	/ 86
绿胸片头叶蝉	<i>Petaloccephala viridis</i> Cai et He, 1997	/ 87
沟门角胸叶蝉	<i>Tituria</i> sp.	/ 87

大麻角胸叶蝉	<i>Tituria sativae</i> Cai et Shen, 1998	/ 88
小字横脊叶蝉	<i>Evacanthus trimaculatus</i> Kuoh, 1987	/ 88
鹅耳眼小叶蝉	<i>Alebra neglecta</i> Wagner, 1940	/ 89
淡色眼小叶蝉	<i>Alebra pallida</i> Dworakowska, 1968	/ 89
葡萄阿小叶蝉	<i>Arboridia kakogawana</i> (Matsumura, 1932)	/ 90
葡萄二黄斑叶蝉	<i>Arboridia koreacola</i> (Matsumura, 1932)	/ 90
朝鲜二星叶蝉	<i>Arboridia koreana</i> Oh et Jung, 2015	/ 91
维二星叶蝉	<i>Arboridia</i> sp.	/ 91
拟卡安小叶蝉	<i>Anufrievia parisakazu</i> Cao et Zhang, 2018	/ 92
棉奥小叶蝉	<i>Austroasca vittata</i> (Lethierry, 1884)	/ 92
安小叶蝉	<i>Empoa aglaie</i> (Anufriev, 1968)	/ 93
平阔小叶蝉	<i>Sobrala</i> sp.	/ 93
多彩斑翅叶蝉	<i>Tautoneura polymitusa</i> Oh et Jung, 2016	/ 94
三点斑翅叶蝉	<i>Tautoneura</i> sp.	/ 94
野葡萄斑翅叶蝉	<i>Tautoneura</i> sp.	/ 95
斑纹栎小叶蝉	<i>Typhlocyba quercussimilis</i> Dworakowska, 1967	/ 96
黑胸斑叶蝉	<i>Ziczacella dworakowskiae</i> (Anufriev, 1970)	/ 96
七河赛克叶蝉	<i>Ziczacella heptapotamica</i> (Kusnezov, 1928)	/ 97
齿片单突叶蝉	<i>Olidiana ritcheiina</i> (Zhang, 1990)	/ 98
朝鲜叉突叶蝉	<i>Aconurella koreacola</i> Anufriev, 1972	/ 98
烟草嘎叶蝉	<i>Alobaldia tobae</i> (Matsumura, 1902)	/ 99
门司突茎叶蝉	<i>Amimenus mojiensis</i> (Matsumura, 1914)	/ 99
黄脉端突叶蝉	<i>Branchana xanthota</i> Li, 2011	/ 100
带纹截翅叶蝉	<i>Chelidimus cinerascens</i> Emeljanov, 1962	/ 100
阔颈叶蝉	<i>Drabescoides nuchalis</i> (Jacobi, 1943)	/ 101
细茎胫槽叶蝉	<i>Drabescus minipenis</i> Zhang, Zhang et Chen, 1997	/ 101
尼氏胫槽叶蝉	<i>Drabescus nitobei</i> Matsumura, 1912	/ 102
宽槽胫叶蝉	<i>Drabescus ogumae</i> Matsumura 1912	/ 102
韦氏槽胫叶蝉	<i>Drabescus vilbastei</i> Zhang et Webb, 1996	/ 103
中华管茎叶蝉	<i>Fistulatus sinensis</i> Zhang, Zhang et Chen, 1997	/ 103
横皱刻纹叶蝉	<i>Goniagnathus rugulosus</i> (Haupt, 1917)	/ 104
橙带铲头叶蝉	<i>Hecalus porrectus</i> (Walker, 1858)	/ 104
褐脊铲头叶蝉	<i>Hecalus prasinus</i> (Matsumura, 1905)	/ 105
五峰山美叶蝉	<i>Maiestas obongsanensis</i> (Kwon & Lee, 1979)	/ 105
对突松村叶蝉	<i>Matsumurella minor</i> Emeljanov, 1977	/ 106
单突松村叶蝉	<i>Matsumurella singularis</i> Cai et Wang, 2002	/ 106
六斑光叶蝉	<i>Metalimnus steini</i> (Fieber, 1869)	/ 107
斑翅额垠叶蝉	<i>Mukaria maculata</i> (Matsumura, 1912)	/ 107
黑褐环茎叶蝉	<i>Neoliturus fenestratus</i> (Herrich-Schäffer, 1834)	/ 108
黄带扁茎叶蝉	<i>Neomacednus marginatus</i> (Emeljanov, 1962)	/ 108

怪柳叶蝉	<i>Opsius stactogalus</i> Fieber, 1866	/ 109
石原脊翅叶蝉	<i>Parabolopona ishihari</i> Webb, 1981	/ 110
锈斑隆脊叶蝉	<i>Paralimnus angusticeps</i> Zachvatkin, 1953	/ 111
北京冠带叶蝉	<i>Paramesodes</i> sp.	/ 111
花冠纹叶蝉	<i>Recilia coronifera</i> (Marshall, 1866)	/ 112
中华拟菱纹叶蝉	<i>Hishimonoides chinensis</i> Anufriev, 1970	/ 112
锯缘拟菱纹叶蝉	<i>Hishimonoides dentimarginus</i> Li et Zhang, 2005	/ 113
白跗拟菱纹叶蝉	<i>Hishimonoides similis</i> Dai, Viraktamath et Zhang, 2010	/ 113
片突菱纹叶蝉	<i>Hishimonus lamellatus</i> Cai et Kuoh, 1995	/ 114
狭拟带叶蝉	<i>Scaphoidella stenopaea</i> Anufriev, 1977	/ 114
白条带叶蝉	<i>Scaphoideus albovittatus</i> Matsumura, 1914	/ 115
横带叶蝉	<i>Scaphoideus festivus</i> Matsumura, 1902	/ 115
同生小眼叶蝉	<i>Xestocephalus cognatus</i> Choe, 1981	/ 116
小眼叶蝉	<i>Xestocephalus</i> sp.	/ 116
宽突二叉叶蝉	<i>Macrosteles cristatus</i> (Ribaut, 1927)	/ 117
矢突纹翅叶蝉	<i>Nakaharanus sagittarius</i> Kwon et Lee, 1979	/ 117
安氏圆纹叶蝉	<i>Norva anufrievi</i> Emeljanov, 1969	/ 118
齿突圆纹叶蝉	<i>Norva japonica</i> Anufriev, 1970	/ 118
黑龙江东方叶蝉	<i>Orientus amurensis</i> Guglielmino, 2005	/ 119
东方新隆脊叶蝉	<i>Paragygrus orientalis</i> (Lindberg, 1929)	/ 120
一点木叶蝉	<i>Phlogotettix cyclops</i> (Mulsant et Rey, 1855)	/ 120
朝鲜普叶蝉	<i>Platymetopius koreanus</i> Matsumura, 1915	/ 121
波纹普叶蝉	<i>Platymetopius undatus</i> (De Geer, 1773)	/ 121
条沙叶蝉	<i>Psammotettix striatus</i> (Linnaeus, 1758)	/ 122
截突窄头叶蝉	<i>Batracomorphus allionii</i> (Turton, 1802)	/ 122
宽突窄头叶蝉	<i>Batracomorphus expansus</i> (Li et Wang, 1993)	/ 123
长突叶蝉	<i>Batracomorphus</i> sp.	/ 123
棕胸短头叶蝉	<i>Iassus dorsalis</i> (Matsumura, 1912)	/ 124
黄缘短头叶蝉	<i>Iassus lateralis</i> (Matsumura, 1905)	/ 125
红边翘缘叶蝉	<i>Krisna rufimarginata</i> Cai et He, 1998	/ 125
锈盾缺突叶蝉	<i>Trocnadella arisana</i> (Matsumura, 1912)	/ 126
双带广头叶蝉	<i>Macropsis matsumurana</i> (China, 1925)	/ 126
多态广头叶蝉	<i>Macropsis notata</i> (Prohaska, 1923)	/ 127
常态横皱叶蝉	<i>Oncopsis</i> sp.	/ 127
网翅背索叶蝉	<i>Pediopsis kurentsovi</i> Anufriev, 1977	/ 128
宽凹片角叶蝉	<i>Idiocerus latus</i> Cai et Shen, 1998	/ 128
黑条片角叶蝉	<i>Idiocerus nigrolineatus</i> Kwon, 1985	/ 129
东方杨叶蝉	<i>Idiocerus (Populicerus) orientalis</i> (Isaev, 1988)	/ 129
柳宽突叶蝉	<i>Idiocerus salicis</i> Li, Cao et Li, 2010	/ 130
扎兰屯皱背叶蝉	<i>Rhytidodus zalantunensis</i> Li et Zhang, 2008	/ 130

椴短冠叶蝉	<i>Megipocerus</i> sp.	/ 131
多齿短突叶蝉	<i>Nabicerus dentimus</i> Xue et Zhang, 2014	/ 131
乌苏窗翅叶蝉	<i>Mileewa ussurica</i> Anufriev, 1971	/ 132
白辜小叶蝉	<i>Aguriahana stellulata</i> (Burmeister, 1841)	/ 132
小贯小绿叶蝉	<i>Empoasca onukii</i> Matsuda, 1952	/ 133
米蒿小叶蝉	<i>Eupteryx (Eupteryx) minuscula</i> Lindberg, 1929	/ 133
连斑蒿小叶蝉	<i>Eupteryx</i> sp.	/ 134
丽雅小叶蝉	<i>Eurhadina callissima</i> Dworakowska, 1967	/ 134
东雅小叶蝉	<i>Eurhadina dongwolensis</i> Oh et Jung, 2016	/ 135
韩国雅小叶蝉	<i>Eurhadina koreana</i> Dworakowska, 1971	/ 136
雅小叶蝉	<i>Eurhadina pulchella</i> (Fallén, 1806)	/ 136
柔雅小叶蝉	<i>Eurhadina</i> sp.	/ 137
朝鲜小绿叶蝉	<i>Kybos koreanus</i> (Matsumura, 1931)	/ 137
宋小绿叶蝉	<i>Kybos soosi</i> Dworakowska, 1976	/ 138
十斑林氏小叶蝉	<i>Linnavuoriana decempunctata</i> (Fallén, 1806)	/ 138
锯纹莫小叶蝉	<i>Motschulskyia serrata</i> (Matsumura, 1931)	/ 139
中斑小叶蝉	<i>Naratettix zini</i> Dworakowska, 1972	/ 140
白桦沃小叶蝉	<i>Warodia</i> sp.	/ 141
交字小斑叶蝉	<i>Zygina yamashiroensis</i> Matsumura, 1916	/ 141
斑木虱科	Aphalaridae	/ 142
黄斑怪木虱	<i>Colposcencia flavipunctata</i> Li, 2011	/ 142
丽木虱科	Calophyidae	/ 143
褐背丽木虱	<i>Calophya</i> sp.	/ 143
木虱科	Psyllidae	/ 143
杜梨喀木虱	<i>Cacopsylla betulaefoliae</i> (Yang et Li, 1981)	/ 143
乌苏里梨喀木虱	<i>Cacopsylla burckhardti</i> (Luo et al., 2012)	/ 144
白绢梅喀木虱	<i>Cacopsylla exochordae</i> Li, 1995	/ 145
红松喀木虱	<i>Cacopsylla haimatsucola</i> (Miyatake, 1964)	/ 145
脊头喀木虱	<i>Cavopsylla liricapita</i> Li, 2011	/ 146
武装梨喀木虱	<i>Cacopsylla accincta</i> (Luo et al., 2012)	/ 147
柳红喀木虱	<i>Cacopsylla salicirubera</i> Li, 2011	/ 147
个木虱科	Triozidae	/ 148
北京粗角个木虱	<i>Eotrioza ussuriensis</i> Konovalova, 1987	/ 148
五加个木虱	<i>Triozia stackelbergi</i> Loginova, 1967	/ 148
藜异个木虱	<i>Heterotrioza chenopodii</i> (Reuter, 1876)	/ 149
后个木虱	<i>Metatriozidus</i> sp.	/ 149
华北毛个木虱	<i>Trichoermes huabeianus</i> Yang et Li, 1985	/ 150
中华毛个木虱	<i>Trichoermes sinicus</i> Yang et Li, 1985	/ 151
龟蟊科	Gerridae	/ 152
圆臀大龟蟊	<i>Aquarius paludum</i> (Fabricius, 1794)	/ 152

细角龟蝽	<i>Gerris gracilicornis</i> (Horváth, 1879)	/ 153
宽蝽科	Veliidae	/ 154
尖钩宽蝽	<i>Microvelia horvathi</i> Lundblad, 1933	/ 154
划蝽科	Corixidae	/ 154
显斑原划蝽	<i>Cymatia apparens</i> (Distant, 1911)	/ 154
扁跗夕划蝽	<i>Hesperocorixa mandshurica</i> (Jaczewski, 1924)	/ 155
阿副划蝽	<i>Paracorixa concinna amurensis</i> (Jaczewski, 1960)	/ 155
纹迹烁划蝽	<i>Sigara lateralis</i> (Leach, 1817)	/ 156
沃氏丽划蝽	<i>Callicorixa wollastoni</i> (Douglas et Scott, 1865)	/ 156
小划蝽科	Micronectidae	/ 157
萨棘小划蝽	<i>Micronecta sahlbergii</i> (Jakovlev, 1881)	/ 157
跳蝽科	Saldidae	/ 157
泛跳蝽	<i>Saldula palustris</i> (Douglas, 1874)	/ 157
猎蝽科	Reduviidae	/ 158
淡带荆猎蝽	<i>Acanthaspis cincticrus</i> Stål, 1859	/ 158
黑光猎蝽	<i>Ectrychotes andreae</i> (Thunberg, 1784)	/ 158
异赤猎蝽	<i>Haematoloecha limbata</i> Miller, 1853	/ 159
黑红猎蝽	<i>Haematoloecha nigrorufa</i> (Stål, 1866)	/ 159
淡色菱猎蝽	<i>Isyndus planicollis</i> Lindberg, 1934	/ 160
普新舟猎蝽	<i>Neostaccia plebeja</i> (Stål, 1866)	/ 160
短斑普猎蝽	<i>Oncocephalus simillimus</i> Reuter, 1888	/ 161
黄纹盗猎蝽	<i>Peirates atromaculatus</i> (Stål, 1871)	/ 161
乌黑盗猎蝽	<i>Peirates turpis</i> Walker, 1873	/ 162
双刺胸猎蝽	<i>Pygolampis bidentata</i> (Goeze, 1778)	/ 162
污刺骑猎蝽	<i>Pygolampis foeda</i> Stål, 1859	/ 163
背同色猎蝽	<i>Reduvius decliviceps</i> Hsiao, 1976	/ 163
黑腹猎蝽	<i>Reduvius fasciatus</i> Reuter, 1887	/ 164
枯猎蝽	<i>Vachiria clavicornis</i> Hsiao et Ren, 1981	/ 164
姬蝽科	Nabidae	/ 165
日本高姬蝽	<i>Gorpis japonicus</i> Kerzhner, 1968	/ 165
泛希姬蝽	<i>Himacerus apterus</i> (Fabricius, 1798)	/ 165
类原姬蝽	<i>Nabis punctatus mimoferus</i> Hsiao, 1964	/ 166
北姬蝽	<i>Nabis reuteri</i> Jakovlev, 1876	/ 166
华姬蝽	<i>Nabis sinoferus</i> Hsiao, 1964	/ 167
角带花姬蝽	<i>Prostemma hilgendorffi</i> Stein, 1878	/ 167
盲蝽科	Miridae	/ 168
粗颈角额盲蝽	<i>Acrorrhinium inexpectatum</i> (Josifov, 1978)	/ 168
毛楔离垫盲蝽	<i>Acrotelus pilosicornis</i> Reuter, 1901	/ 168
苜蓿盲蝽	<i>Adelphocoris lineolatus</i> (Goeze, 1778)	/ 169
黑唇苜蓿盲蝽	<i>Adelphocoris nigritylus</i> Hsiao, 1962	/ 169

小苜蓿盲蝽	<i>Adelphocoris ponghvariensis</i> Josifov, 1978	/ 170
棕苜蓿盲蝽	<i>Adelphocoris rufescens</i> Hsiao, 1962	/ 170
淡尖苜蓿盲蝽	<i>Adelphocoris sichuanus</i> Kerzhner et Schuh, 1995	/ 171
中黑苜蓿盲蝽	<i>Adelphocoris suturalis</i> (Jakovlew, 1882)	/ 171
黑苜蓿盲蝽	<i>Adelphocoris tenebrosus</i> (Reuter, 1875)	/ 172
红短角盲蝽	<i>Agnocoris rubicundus</i> (Fallén, 1807)	/ 172
中国点盾盲蝽	<i>Alloeotomus chinensis</i> Reuter, 1903	/ 173
克氏点盾盲蝽	<i>Alloeotomus kerzhneri</i> Qi et Nonnaizab, 1994	/ 173
白蜡后丽盲蝽	<i>Apolygus fraxinicola</i> (Kerzhner, 1988)	/ 174
皂荚后丽盲蝽	<i>Apolygus gleditsiicola</i> Lu et Zheng, 1997	/ 174
鹅耳枥后丽盲蝽	<i>Apolygus</i> sp.	/ 175
美丽后丽盲蝽	<i>Apolygus pulchellus</i> (Reuter, 1906)	/ 175
亚洲斑腿盲蝽	<i>Atomoscelis asiatica</i> (Josifov, 1979)	/ 176
壮斑腿盲蝽	<i>Atomoscelis onustua</i> (Fieber, 1861)	/ 176
槲栎巴盲蝽	<i>Bagionocoris alienae</i> Josifov, 1992	/ 177
棱角毛翅盲蝽	<i>Blepharidopterus angulatus</i> (Fallén, 1807)	/ 177
雅氏弯脊盲蝽	<i>Campylotropis jakovlevi</i> Reuter, 1904	/ 178
波氏木盲蝽	<i>Castanopsides potanini</i> (Reuter, 1906)	/ 178
黑蓬盲蝽	<i>Chlamydatus pullus</i> (Reuter, 1870)	/ 179
暗乌毛盲蝽	<i>Cheilocapsus nigrescens</i> Liu et Wang, 2001	/ 179
朝鲜环盲蝽	<i>Cimicicapsus koreanus</i> (Linnavuori, 1963)	/ 180
红褐环盲蝽	<i>Cimicicapsus</i> sp.	/ 180
克氏点翅盲蝽	<i>Compsidolon kerzhneri</i> Kulik, 1973	/ 181
全北点翅盲蝽	<i>Compsidolon salicellum</i> (Herrich-Schaeffer, 1841)	/ 181
大点翅盲蝽	<i>Compsidolon</i> sp.	/ 182
花肢淡盲蝽	<i>Creontiades coloripes</i> Hsiao, 1963	/ 182
代胝突盲蝽	<i>Cyllecoris vicarius</i> Kerzhner, 1988	/ 183
褐盔盲蝽	<i>Cyrtorhinus caricis</i> (Fallén, 1807)	/ 183
圆斑齿爪盲蝽	<i>Deraeocoris ainoicus</i> Kerzhner, 1978	/ 184
大齿爪盲蝽	<i>Deraeocoris brachialis</i> Stål, 1858	/ 184
栗褐齿爪盲蝽	<i>Deraeocoris castaneae</i> Josifov, 1983	/ 185
宽齿爪盲蝽	<i>Deraeocoris josifovi</i> Kerzhner, 1988	/ 185
克氏齿爪盲蝽	<i>Deraeocoris kerzhneri</i> Josifov, 1983	/ 186
东方齿爪盲蝽	<i>Deraeocoris onphoriensis</i> Josifov, 1992	/ 186
柳齿爪盲蝽	<i>Deraeocoris salicis</i> Josifov, 1983	/ 187
小艳盾齿爪盲蝽	<i>Deraeocoris scutellaris</i> (Fabricius, 1794)	/ 187
黑戟盲蝽	<i>Dryophilocoris jenjouristi</i> Josifov et Kerzhner, 1984	/ 188
槲栎戟盲蝽	<i>Dryophilocoris kanyukovae</i> Josifov et Kerzhner, 1984	/ 188
白玉戟盲蝽	<i>Dryophilocoris pallidulus</i> Josifov et Kerzhner, 1972	/ 189
甘薯跃盲蝽	<i>Ectmetopterus micantulus</i> (Horvath, 1905)	/ 189

小欧盲蝽	<i>Europiella artemisiae</i> (Becker, 1864)	/ 190
狭拟厚盲蝽	<i>Eurystylopsis angustatus</i> Zheng et Lu, 1995	/ 190
西伯利亚蚁叶盲蝽	<i>Hallodapus sibiricus</i> Poppius, 1912	/ 191
崔氏钩角盲蝽	<i>Harpocera choii</i> Josifov, 1977	/ 191
朝鲜钩角盲蝽	<i>Harpocera koreana</i> Josifov, 1977	/ 192
北京树蝽	<i>Isometopus beijingensis</i> Ren et Yang, 1988	/ 192
蒲洼树蝽	<i>Isometopus</i> sp.	/ 193
天津树蝽	<i>Isometopus tianjinus</i> Hsiao, 1964	/ 193
原丽盲蝽	<i>Lygocoris pabulinus</i> (Linnaeus, 1761)	/ 194
棱额草盲蝽	<i>Lygus discrepans</i> Reuter, 1906	/ 194
长毛草盲蝽	<i>Lygus rugulipennis</i> (Poppius, 1911)	/ 195
纹翅盲蝽	<i>Mermitelocerus annulipes</i> Reuter, 1908	/ 195
卡氏新丽盲蝽	<i>Neolygus carvalhoi</i> Lu et Zheng, 2004	/ 196
胡桃新丽盲蝽	<i>Neolygus juglandis</i> (Kerzhner, 1987)	/ 196
烟盲蝽	<i>Nesidiocoris tenuis</i> (Reuter, 1895)	/ 197
艾黑直头盲蝽	<i>Orthocephalus funestus</i> Jakolev, 1881	/ 197
永门直叶盲蝽	<i>Orthophylus yongmuni</i> Duwal et Lee, 2011	/ 198
杂毛合垫盲蝽	<i>Orthotylus flavosparsus</i> (Sahlberg, 1841)	/ 198
高句丽合垫盲蝽	<i>Orthotylus kogurjonicus</i> Josifov, 1992	/ 199
奥氏合垫盲蝽	<i>Orthotylus oschanini</i> Reuter, 1883	/ 199
盐生合垫盲蝽	<i>Orthotylus schoberiae</i> Reuter, 1876	/ 200
郑氏合垫盲蝽	<i>Orthotylus zhengi</i> Liu, 2014	/ 200
翘角延额盲蝽	<i>Pantilius gonoceroides</i> Reuter, 1903	/ 201
云芝龟盲蝽	<i>Peritropis advena</i> Kerzhner, 1973	/ 201
鳞毛吸血盲蝽	<i>Pherolepis aenescens</i> (Reuter, 1901)	/ 202
榛亮足盲蝽	<i>Phylus coryloides</i> Josifov and Kerzhner, 1972	/ 202
萧氏植盲蝽	<i>Phytocoris hsiaoi</i> Xu et Zheng, 2002	/ 203
扁植盲蝽	<i>Phytocoris intricatus</i> Flor, 1861	/ 203
蒙古植盲蝽	<i>Phytocoris mongolicus</i> Nonnaizab et Jorigtoo, 1992	/ 204
诺植盲蝽	<i>Phytocoris nowickyi</i> Fieber, 1870	/ 204
沙氏植盲蝽	<i>Phytocoris shabliovskii</i> Kerzhner, 1998	/ 205
束盲蝽	<i>Pilophorus</i> sp.	/ 205
龙江斜唇盲蝽	<i>Plagiognathus amurensis</i> Reuter, 1883	/ 206
黑斜唇盲蝽	<i>Plagiognathus yomogi</i> Miyamoto, 1969	/ 206
红楔异盲蝽	<i>Polymerus cognatus</i> (Fieber, 1858)	/ 207
北京异盲蝽	<i>Polymerus pekinensis</i> Horváth, 1901	/ 207
美丽杂盲蝽	<i>Psallus amoenus</i> Josifov, 1983	/ 208
乌杂盲蝽	<i>Psallus ater</i> Josifov, 1983	/ 208
青泰杂盲蝽	<i>Psallus cheongtaensis</i> Duwal et al., 2012	/ 209
麟蹄杂盲蝽	<i>Psallus injensis</i> Duwal, 2015	/ 209

朝鲜杂盲蝽	<i>Psallus koreanus</i> Josifov, 1983	/ 210
槭树杂盲蝽	<i>Psallus loginovae</i> Kerzhner, 1988	/ 210
太和杂盲蝽	<i>Psallus taehwana</i> Duwal, 2015	/ 211
四突杂盲蝽	<i>Psallus tonnaichanus</i> Muramoto, 1973	/ 211
大成山杂盲蝽	<i>Psallus tesongsanicus</i> Josifov, 1983	/ 212
短角杂盲蝽	<i>Psallus</i> sp.	/ 212
苹果拟叶盲蝽	<i>Pseudophylus stundjuki</i> (Kulik, 1973)	/ 213
紫斑突额盲蝽	<i>Pseudoloxops guttatus</i> Zou, 1987	/ 213
点突额盲蝽	<i>Pseudoloxops punctulatus</i> Liu et Zheng, 1994	/ 214
居栎红楔盲蝽	<i>Rubrocuneocoris quercicola</i> Josifov, 1987	/ 214
横断斑楔盲蝽	<i>Sejanus interruptus</i> (Reuter, 1906)	/ 215
日本军配盲蝽	<i>Stethoconus japonicus</i> Schumacher, 1917	/ 215
西伯利亚狭盲蝽	<i>Stenodema sibirica</i> Bergroth, 1914	/ 216
黄头阔盲蝽	<i>Strongylocoris leucocephalus</i> (Linnaeus, 1758)	/ 216
松猬盲蝽	<i>Tingnotum pini</i> Kulik, 1965	/ 217
条赤须盲蝽	<i>Trigonotylus coelestialium</i> (Kirkaldy, 1902)	/ 217
绿色怪盲蝽	<i>Tuponia virentis</i> Li et Liu, 2016	/ 218
突唇榆盲蝽	<i>Ulmica baicalica</i> (Kulik, 1965)	/ 218
栓皮栎榆盲蝽	<i>Ulmica</i> sp.	/ 219
桑榆盲蝽	<i>Ulmica yasunagai</i> Oh et Lee, 2018	/ 219
碎斑平盲蝽	<i>Zanchius mosaicus</i> Zheng et Liang, 1991	/ 220
陕平盲蝽	<i>Zanchius shaanxiensis</i> Liu et Zheng, 1999	/ 220
红点平盲蝽	<i>Zanchius tarasovi</i> Kerzhner, 1987	/ 221
网蝽科	Tingidae	/ 221
古无孔网蝽	<i>Dictyla platyoma</i> (Fieber, 1861)	/ 221
船兜网蝽	<i>Elasmotropis distans</i> (Jakovlev, 1903)	/ 222
短贝脊网蝽	<i>Galeatus affinis</i> (Herrich-Schaeffer, 1835)	/ 222
杜鹃冠网蝽	<i>Stephanitis pyrioides</i> (Scott, 1874)	/ 223
长毛菊网蝽	<i>Tingis pilosa</i> Hummel, 1825	/ 223
褐角肩网蝽	<i>Uhlerites debilis</i> (Uhler, 1896)	/ 224
黄角肩网蝽	<i>Uhlerites latiorus</i> Takeya, 1931	/ 224
细角花春科	Lyctocoridae	/ 225
东方细角花春	<i>Lyctocoris beneficus</i> (Hiura, 1957)	/ 225
花春科	Anthocoridae	/ 225
混色原花春	<i>Anthocoris confusus</i> Reuter, 1884	/ 225
乌苏里原花春	<i>Anthocoris ussuriensis</i> Lindberg, 1927	/ 226
榭树透翅花春	<i>Montandoniola kerzhneri</i> Yamada, Yasunaga et Miyamoto, 2010	/ 226
微小花春	<i>Orius minutus</i> (Linnaeus, 1758)	/ 227
落叶松肩花春	<i>Tetraphleps</i> sp.	/ 227
日浦仓花春	<i>Xylocoris hiurai</i> Kerzhner et Elov, 1976	/ 228

臭蝽科	Cimicidae	/ 228
温带臭虫	<i>Cimex lectularius</i> Linnaeus, 1758	/ 228
扁蝽科	Aradidae	/ 229
伯扁蝽	<i>Aradus bergrothianus</i> Kiritshenko, 1913	/ 229
皮扁蝽	<i>Aradus corticalis</i> (Linnaeus, 1758)	/ 229
文扁蝽	<i>Aradus hieroglyphicus</i> Sahberg, 1878	/ 230
银脊扁蝽	<i>Neuroctenus argyraeus</i> Liu, 1981	/ 230
跷蝽科	Berytidae	/ 231
邻锥头跷蝽	<i>Neides propinquus</i> Horváth, 1901	/ 231
侏长蝽科	Artheneidae	/ 231
大沟顶长蝽	<i>Holcocranum saturejiae</i> Kolenati, 1845	/ 231
杆长蝽科	Blissidae	/ 232
高粱长蝽	<i>Dimorphopterus spinolae</i> (Signolet, 1857)	/ 232
长蝽科	Lygaeidae	/ 232
韦肿胀长蝽	<i>Arocatus melanostoma</i> Scott, 1874	/ 232
棕古铜长蝽	<i>Emphanisis kiritshenkoi</i> Kerzhner, 1977	/ 233
中国松果长蝽	<i>Gastrodes chinensis</i> Zheng, 1981	/ 233
大眼长蝽	<i>Geocoris pallidipennis</i> (Costa, 1843)	/ 234
宽大眼长蝽	<i>Geocoris varius</i> (Uhler, 1860)	/ 234
斑红长蝽	<i>Lygaeus teraphoides</i> Jakovlev, 1890	/ 235
巴氏直缘长蝽	<i>Ortholomus batui</i> Li et Nonnaizab, 2004	/ 235
尖长蝽科	Oxycarenidae	/ 236
巨膜长蝽	<i>Jakowleffia setulosa</i> (Jakovlev, 1874)	/ 236
淡色尖长蝽	<i>Oxycarenus pallens</i> (Herrich-Schaeffer, 1850)	/ 236
地长蝽科	Rhyparochromidae	/ 237
普通云长蝽	<i>Eremocoris plebejus</i> (Fallén, 1807)	/ 237
白边刺胫长蝽	<i>Horridipamera lateralis</i> (Scott, 1874)	/ 237
宽地长蝽	<i>Naphiellus irroratus</i> (Jakovlev, 1889)	/ 238
东亚毛肩长蝽	<i>Neolethaeus dallasi</i> (Scott, 1874)	/ 238
淡边地长蝽	<i>Panaorus adpersus</i> (Mulsant et Rey, 1852)	/ 239
白斑地长蝽	<i>Panaorus albomaculatus</i> (Scott, 1874) Rhyparochromus	/ 239
全缝长蝽	<i>Plinthisus</i> sp.	/ 240
三白斑长蝽	<i>Scolopostethus</i> sp.	/ 240
山地浅缢长蝽	<i>Stigmatonotum rufipes</i> (Motschulsky, 1866)	/ 241
束长蝽科	Malcidae	/ 241
中国束长蝽	<i>Malcus sinicus</i> Stys, 1967	/ 241
皮蝽科	Piesmatidae	/ 242
灰皮蝽	<i>Parapiesma josifovi</i> (Pericart, 1977)	/ 242
宽胸皮蝽	<i>Parapiesma salsolae</i> (Becker, 1867)	/ 242
黑斑皮蝽	<i>Piesma maculatum</i> (Laporte, 1833)	/ 243

红蝽科	Pyrrhocoridae	/ 243
地红蝽	<i>Pyrrhocoris sibiricus</i> Kuschakewitsch, 1866	/ 243
曲缘红蝽	<i>Pyrrhocoris sinuaticollis</i> Reuter, 1885	/ 244
蛛缘蝽科	Alydidae	/ 244
棕长缘蝽	<i>Megalotomus castaneus</i> Reuter, 1888	/ 244
黑长缘蝽	<i>Megalotomus junceus</i> (Scopoli, 1763)	/ 245
缘蝽科	Coreidae	/ 245
斑背安缘蝽	<i>Anoplocnemis binotata</i> Distant, 1918	/ 245
稻棘缘蝽	<i>Cletus punctiger</i> (Dallas, 1852)	/ 246
宽棘缘蝽	<i>Cletus schmidti</i> Kiritschenko, 1916	/ 246
颗缘蝽	<i>Coriomeris scabricornis</i> (Panzer, 1805)	/ 247
环胫黑缘蝽	<i>Hygia lativentris</i> (Motschulsky, 1866)	/ 247
姬缘蝽科	Rhopalidae	/ 248
离缘蝽	<i>Chorosoma macilentum</i> Stål, 1858	/ 248
亚姬缘蝽	<i>Corizus tetraspilus</i> Horváth, 1917	/ 248
黄边迷缘蝽	<i>Myrmus lateralis</i> Hsiao, 1964	/ 249
黄伊缘蝽	<i>Rhopalus maculatus</i> (Fieber, 1837)	/ 249
开环缘蝽	<i>Stictopleurus minutus</i> Blöte, 1934	/ 250
同蝽科	Acanthosomatidae	/ 250
壮角同蝽	<i>Acanthosoma haemorrhoidale angulatum</i> Jakovlev, 1880	/ 250
宽铗同蝽	<i>Acanthosoma labiduroides</i> Jakovlev, 1880	/ 251
副锥同蝽	<i>Acanthosoma murreeanum</i> (Distant, 1900)	/ 251
封开匙同蝽	<i>Elasmucha fengkainica</i> Chen, 1989	/ 252
绿板同蝽	<i>Lindbergicoris hochii</i> (Yang, 1933)	/ 252
伊锥同蝽	<i>Sastragala esakii</i> Hasegawa, 1959	/ 253
狭蝽科	Stenocephalidae	/ 253
长毛狭蝽	<i>Dicranocephalus femoralis</i> (Reuter, 1888)	/ 253
土蝽科	Cydnidae	/ 254
长点阿土蝽	<i>Adomerus notatus</i> (Jakovlev, 1882)	/ 254
圆阿土蝽	<i>Adomerus rotundus</i> (Hsiao, 1977)	/ 254
异色阿土蝽	<i>Adomerus variegatus</i> (Signoret, 1884)	/ 255
大鳖土蝽	<i>Adrisa magna</i> (Uhler, 1860)	/ 255
青革土蝽	<i>Macroscytus japonensis</i> Scott, 1874	/ 256
黑环土蝽	<i>Microporus nigrita</i> (Fabricius, 1794)	/ 256
蝽科	Pentatomidae	/ 257
华麦蝽	<i>Aelia fieberi</i> Scott, 1874	/ 257
朝鲜蝽	<i>Arma koreana</i> Josifov et Kerzhner, 1978	/ 257
苍蝽	<i>Brachynema germarii</i> (Kolenati, 1846)	/ 258
菜蝽	<i>Eurydema dominulus</i> Scopoli, 1763	/ 258
横纹菜蝽	<i>Eurydema gebleri</i> Kolenati, 1846	/ 259

二星蝽	<i>Eysacoris guttiger</i> (Thunberg, 1783)	/ 259
广二星蝽	<i>Eysacoris ventralis</i> (Westwood, 1837)	/ 260
谷蝽	<i>Gonopsis affinis</i> (Uhler, 1860)	/ 260
黑龙江赫蝽	<i>Hermolaus amurensis</i> Horváth, 1903	/ 261
灰全蝽	<i>Homalogonia grisea</i> Josifov et Kerzhner, 1978	/ 261
陕甘全蝽	<i>Homalogonia sordida</i> Zheng, 1994	/ 262
东北曼蝽	<i>Menida musiva</i> (Jakovlev, 1876)	/ 262
川甘碧蝽	<i>Palomena chapana</i> (Distant, 1921)	/ 263
条颊益蝽	<i>Picromerus bidens</i> (Linnaeus, 1758)	/ 263
并蝽	<i>Pinthaeus sanguinipes</i> (Fabricius, 1781)	/ 264
圆颊珠蝽	<i>Rubiconia peltata</i> Jakovlev, 1890	/ 264
点蝽	<i>Tolumnia latipes</i> (Dallas, 1851)	/ 265
蓝蝽	<i>Zicrona caerulea</i> (Linnaeus, 1758)	/ 265
龟蝽科	Plataspidae	/ 266
中华圆龟蝽	<i>Coptosoma chinense</i> Signoret, 1881	/ 266
显著圆龟蝽	<i>Coptosoma notabilis</i> Montandon, 1894	/ 266
筛豆龟蝽	<i>Megacopta cribraria</i> (Fabricius, 1798)	/ 267
盾蝽科	Scutelleridae	/ 267
扁盾蝽	<i>Eurygaster testudinarius</i> (Geoffroy, 1785)	/ 267
荔蝽科	Tessaratomidae	/ 268
硕蝽	<i>Eurostus validus</i> Dallas, 1851	/ 268
异蝽科	Urostylidae	/ 269
光华异蝽	<i>Tessaromerus licenti</i> Yang, 1939	/ 269
黄脊壮异蝽	<i>Urochela tunglingensis</i> Yang, 1939	/ 269
环斑娇异蝽	<i>Urostylis annulicornis</i> Scott, 1874	/ 270

毛翅目	TRICHOPTERA	271
-----	-------------	-----

拟石蛾科	Phryganopsychidae	/ 272
宽羽拟石蛾	<i>Phryganopsyche latipennis</i> (Banks, 1906)	/ 272
长角石蛾科	Leptoceridae	/ 272
毛鞭栖长角石蛾	<i>Oecetis comalis</i> Yang et Morse, 2000	/ 272

脉翅目	NEUROPTERA	273
-----	------------	-----

蚁蛉科	Myrmeleontidae	/ 274
褐纹树蚁蛉	<i>Dendroleon similis</i> Esben-Petersen, 1923	/ 274
条斑次蚁蛉	<i>Deutoleon lineatus</i> (Fabricius, 1798)	/ 274
黑斑距蚁蛉	<i>Distoleon nigricans</i> Matsumura, 1905	/ 275
朝鲜东蚁蛉	<i>Euroleon coreanus</i> Okamoto, 1926	/ 275

疣胸华沫蝉

Sinophora submacula Metcalf et Horton, 1934

体连翅长10.5~11.3毫米。体褐色至黑褐色，表面具油光，前胸背板后半部分及前半部分的中线、小盾片黑褐色，前中足腿节和胫节具黑色环。头顶及前胸背板表面不平。后足胫节外侧具3~6个刺。雄虫下生殖板端具2个指头状突起，生殖刺突短粗，前端略宽大。

分布：北京*、陕西、辽宁、山西、四川；日本，朝鲜，俄罗斯。

雄虫（门头沟东灵山，2014.VIII.20）

注：本属特征是后足胫节具数个刺，不同种外部形态较为接近，需检查雄虫外生殖器的形态。北京8月见于海拔1130米和1490米的灯下。



芦苇绿飞虱

Chloriona tateyamana Matsumura, 1935

长翅型连翅体长3.5~4.9毫米；短翅型体长雄虫2.5~4.0毫米。体大部淡黄绿色至绿色，带有铬黄色或蓝色光泽。前翅黄白色，透明，具黑色微毛。腹部绿色，各节后缘和侧区

铬黄色，或腹部背面黑褐色，腹部腹面黄色。

分布：北京*、甘肃、黑龙江、辽宁、河北、河南、山东、江苏、上海、安徽、浙江、台湾；日本，朝鲜，俄罗斯，蒙古国。

注：寄主为芦苇。北京6~7月灯下可见成虫。



成虫（昌平王家园，2013.VII.2）

大斑飞虱

Euides speciosa (Boheman, 1845)

长翅型体长5.6~6.5毫米。前翅淡黄色，几透明，革片基半部具长三角形黑褐色大斑，翅端缘及中部尚有其他黑褐色斑。

分布：北京、陕西、吉林、河北、江苏、上海；日本，朝鲜，俄罗斯，欧洲。

注：北京灯下5~8月可见成虫，具趋光性，若虫和成虫取食芦苇。



成虫（延庆世界园艺博览会，2019.VIII.19）

灰飞虱

Laodelphax striatella (Fallén, 1826)

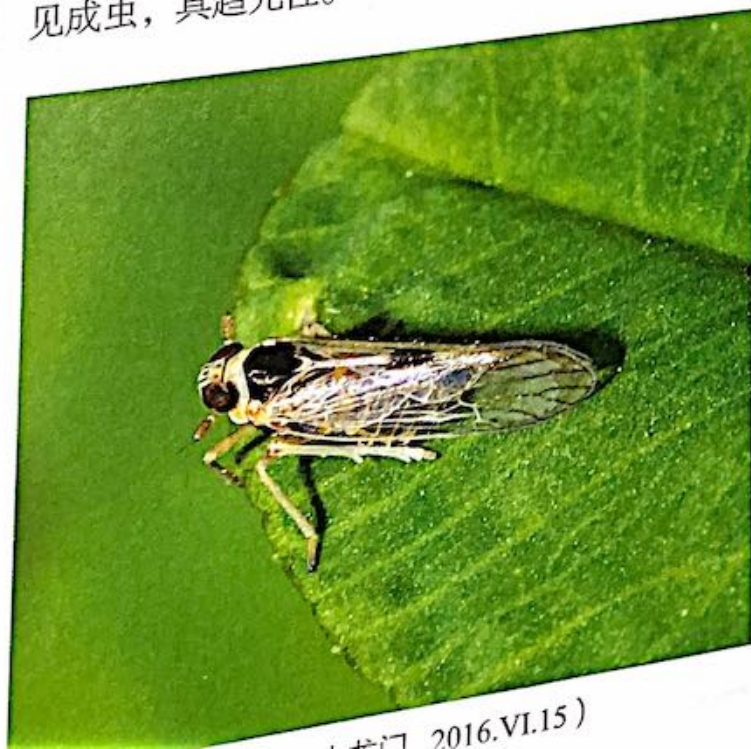
长翅型连翅体长3.5~4.2毫米。雌虫体大，黄褐色；雄虫体小，黑色。头顶略突出；颜面均为黑色；雌虫中胸背板中部淡黄色，雄虫中胸背板全部黑色。

分布：中国广泛分布；东亚，东南亚，欧洲，北非。

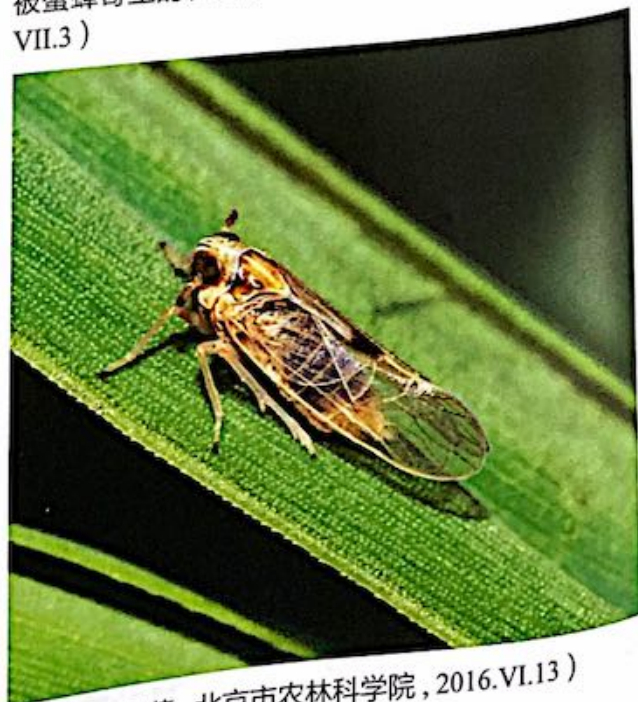
注：水稻、小麦等禾本科农作物的重要害虫，并传播多种病毒病，也取食禾本科杂草及其他植物。北京种为南方迁入种，6~10月可见成虫，具趋光性。



被螫蜂寄生的若虫（水稻，北京市农林科学院，2016.VII.3）



雌虫（2016.VI.15）



雌虫（狗尾草，北京市农林科学院，2016.VI.13）

大班飞虱

Euides speciosa (Boheman, 1845)

长翅型体长5.6~6.5毫米。前翅淡黄色，几透明，革片基半部具长三角形黑褐色大斑，翅端缘及中部尚有其他黑褐色斑。

分布：北京、陕西、吉林、河北、江苏、上海；日本，朝鲜，俄罗斯，欧洲。

注：北京灯下5~8月可见成虫，具趋光性，若虫和成虫取食芦苇。



成虫 (延庆世界园艺博览会, 2019.VIII.19)

灰飞虱

Laodelphax striatella (Fallén, 1826)

长翅型连翅体长3.5~4.2毫米。雌虫体大，黄褐色；雄虫体小，黑色。头顶略突出；颜面均为黑色；雌虫中胸背板中部淡黄色，雄虫中胸背板全部黑色。

分布：中国广泛分布；东亚，东南亚，欧洲，北非。

注：水稻、小麦等禾本科农作物的重要害虫，并传播多种病毒病，也取食禾本科杂草及其他植物。北京种为南方迁入种，6~10月可见成虫，具趋光性。



被螫蜂寄生的若虫 (水稻, 北京市农林科学院, 2016.VII.3)



雄虫 (白三叶, 门头沟小龙门, 2016.VI.15)



雌虫 (狗尾草, 北京市农林科学院, 2016.VI.13)

单突刺缘飞虱

Monospinodelphax dantur (Kuoh, 1980)

体连翅长3.4~3.7毫米。触角第1节基部黑褐色，端部黄褐色，第2节近基部及端部褐色。前翅具明显的花斑。触角第1节长为端宽的1.8倍，第2节长稍大于第1节的1.5倍。后足胫节距具缘齿13~15枚。



成虫 (平谷金海湖, 2016.VIII.4)

褐飞虱

Nilaparvata lugens (Stål, 1854)

长翅型体长3.6~4.8毫米，短翅型体长2.5~4.0毫米。体色多变，黄褐色、黑褐色，有油状光泽。前翅黄褐色，透明，翅斑黑褐色。后足基跗节外侧具数枚小刺。雌虫产卵器第1载瓣片的基部具半圆形小突起。

分布：北京、陕西、甘肃、吉林、辽宁、河北、山西、河南、山东、江苏、上海、安徽、浙江、江西、福建、台湾、湖北、湖南、

广东、广西、海南、四川、重庆、贵州、云南；日本，朝鲜，东南亚至澳大利亚。

注：寄主为水稻，成虫具迁飞习性，北京地区不能越冬。



成虫 (平谷金海湖, 2016.VIII.5)

长绿飞虱

Saccharosydne procerus (Matsumura, 1910)

体连翅长5.9~6.3毫米。体绿色，复眼黄色。前翅翅脉蓝色（尤其周缘的翅脉），有时翅端黑褐色。头顶突出在复眼前，细长，圆锥形。触角第1节长约为第2节之半。

分布：北京、陕西、甘肃、黑龙江、吉林、辽宁、河北、山西、河南、山东、江苏、安徽、浙江、江西、福建、台湾、湖北、湖南、广东、广西、海南、四川、贵州、云南、日本、朝鲜、俄罗斯。

注：寄主为水稻、茭白、野茭白等。8月可见成虫和若虫。



若虫（茭白，颐和园，2016.VIII.20）



寄生状（茭白，颐和园，2016.VIII.20）



长突飞虱

Stenocranus sp.

体连翅长5.2毫米。体浅污黄色，背中具黄白色纵中线，前胸背板中脊两侧具1橙黄色纵条；翅端半中央具黑褐色纵条。头顶中央长度约为基部宽的1.5倍，“Y”形脊明显。触角第1节长稍大于宽，第2节长，为第1节的近3倍。



成虫（玉米，门头沟双塘涧，2014.VIII.21）

安可颖蜡蝉

Akotropis sp.

雄虫体长2.7毫米，连翅长4.0毫米。体淡黄褐色。头、额及唇基淡黄白色，喙端暗褐色，触角下方具一黑色斑。前翅及腹部褐色，前翅前缘黄白色。足淡黄褐色，前足胫节褐色。头顶中长是基部宽（中脊后缘处）的0.78倍；头顶前缘无横脊，向前突出的长约为复眼长径的0.44倍。后足胫节具1刺，齿式8(1+7)+7+5。

分布：北京。

注：与分布于我国台湾和香港、日本、朝鲜半岛的*Akotropis fumata* Matsumura, 1914很接近，但在头宽、翅脉上有差异。北京8~9月可见成虫于臭椿叶片和灯下。



成虫（平谷金海湖，2014.IX.16）

镇原颖蜡蝉

Cixidia kasparyani Anufriev, 1983

雄虫体长4.5毫米，体连翅长5.8毫米。体暗褐色，体表及前翅布许多淡褐色小斑。额及唇基褐色，具许多浅褐色小点；侧脊及中脊几乎同色。头顶中长稍短于基部宽，无中脊，呈铁锹形凹陷。前胸和中胸背板具明显的3脊，完整。后足齿式7(2+5)+10+10，跗节还具膜质端齿。

分布：北京*、甘肃、河北；俄罗斯。

注：从甘肃镇原描述的镇原颖蜡蝉 *Ganachilla zhenyuanensis* Wang et Huang, 1989 (王思政和黄桔, 1989)，虽然未检查模式标本，但从描述及附图被认为是本种的新异名, syn. nov.；所在的属 *Ganachilla* Wang et Huang, 1989 同样被认为是 *Cixidia* Fieber, 1866 的新异名, syn. nov.。本种的详细特征图可见 Long 等 (2015)。北京8月见成虫于灯下。



成虫 (昌平长峪城, 2016.VIII.16)

鲁德颖蜡蝉

Deferunda lua Long, Yang et Chen, 2013

体连翅长3.5~4.5毫米。头顶黄白色，具2条褐色纵纹，不达后缘；额侧在复眼前方具3条黑褐色纹，颜面淡黄白色，无斑纹；后唇基两侧中部具褐色斑（正面两侧亦可透视浅褐色）。前翅翅脉具白色颗粒，翅端约1/3斜切，覆盖在体末。

分布：北京、山东。

注：北京6~9月可发现于柿、桑、杨的叶背，也可见于灯下。



成虫 (昌平王家园, 2015.VIII.11)

红痣德颖蜡蝉

Deferunda rubrostigma (Matsumura, 1914)

体连翅长3.5~4.1毫米。体黑褐色，散布黄白色斑或点。头顶黄白色，中脊两侧具褐纵纹，达后缘；额侧在复眼前方具3条黑褐色纹，颜面淡黄白色，前部具倒“V”形黑褐色纹；后唇基两侧中部具褐色纹斑，正面无纹。前翅翅脉具白色颗粒，翅褶处具1个眼状纹； Cu_{1a} 在爪片处向上拱曲，与 M_2 脉短距离相接。



成虫 (桑, 平谷桃棚, 2019.VIII.15)

分布: 北京*、台湾、湖北; 日本, 朝鲜。

注: 与鲁德颖蜡蝉 *Deferunda lua* Long, Yang et Chen, 2013相比, 本种的颜色较深, 且颜面具“V”形黑色斑。北京8月见成虫于桑、葛、核桃等植物上, 也可见于灯下。

齿茎马颖蜡蝉

Semibetatropis dentuchuata (Fennah, 1956)

体连翅长5.5~6.0毫米。体浅褐色至黑褐色, 额两侧缘具褐色条纹, 中胸背板两侧角、中脊1/3两侧及末端顶角淡黄白色, 中脊两侧2/3处各具1眼状斑。后足胫节基部1/3有1侧

刺, 端部具7枚齿, 基附节端部具6枚齿。

分布: 北京*、浙江、湖北、广东。

注: 模式产地为浙江莫干山 (Fennah, 1956); 又名齿茎半贝颖蜡蝉, 原属于马颖蜡蝉 *Magadha* (徐翩和梁爱萍, 2012); 本种体色深浅差异较大, 因而用体色作为属的区分特征之一便有困难。北京8~9月见成虫于灯下。



成虫 (平谷金海湖, 2016.IX.13)



成虫 (平谷石片梁, 2017.VIII.25)



红袖蜡蝉

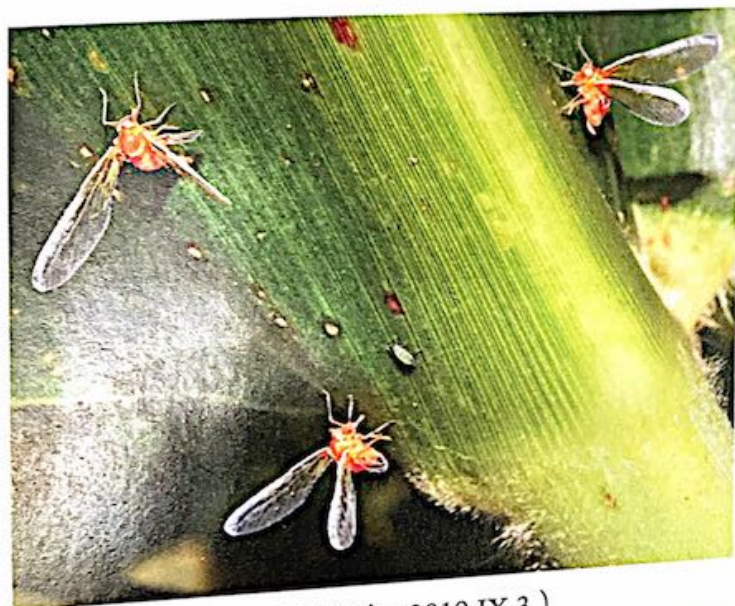
Diostrombus politus Uhler, 1896

体长（不包括腹末的生殖刺突）3.4~3.5毫米，前翅长7.0~8.0毫米。体金红色，光亮，喙端、前中足胫节和跗节黑褐色。前翅淡黄褐色，透明，前缘色略深，常带有灰白色蜡粉。雄虫腹末具一对生殖刺突，钳状、发达，两基部接近，端部黑褐色。雌虫生殖板腹面有

1对长刺突，形如雄虫生殖刺突，基部远离，端部同体色。

分布：北京、陕西、甘肃、辽宁、江苏、安徽、浙江、福建、台湾、湖北、湖南、四川、贵州、云南；日本，朝鲜。

注：左右翅的翅脉有时不尽相同。寄主植物有水稻、小麦、甘蔗、高粱、玉米、稗等。北京7~9月可见成虫于玉米、芒等植物上，具趋光性。



寄生状（玉米，密云巴各庄，2019.IX.3）



雌虫（平谷金海湖，2013.VIII.14）



平谷金海湖，2014.VII.22）

蓝突袖蜡蝉

Produsa sp.

体连翅长5.0毫米，前翅长4.2毫米。体暗褐色，被灰蓝色粉，额和唇基的中线及两侧褐色，喙（除端节）、足（除前中足端附节）淡黄褐色。端头明显窄于前胸背板；额中脊不明显，唇基具明显的中脊；触角下突发达，呈叶片状。前翅纵脉与翅面同色或稍深，横脉中部透明（呈淡白色）或具透明点。后足齿式6(1+5)+5+5。

分布：北京。

注：与分布于韩国的*Produsa koreana* Rahman, Kwon et Huh, 2012 (Rahman et al., 2012a) 接近，但本种肛节较短，两侧近于平行，雄性外生殖器也明显不同。北京8~9月见成虫吸食榆、大叶白蜡等树叶的汁液。



成虫（榆，延庆水泉沟，2017.VIII.30）

湖北长袖蜡蝉

Zoraida hubeiensis Chou et Huang, 1985

翅长雄虫12.0~12.5毫米，雌虫15.2毫米。触角第2节淡黄色，柱状。前翅透明，沿前缘从基部到顶角有1条深褐色纵带，此区内的翅脉带红色；前缘基部1/3覆有蜡絮，前翅

到达外缘的平行脉14或15条。

分布：北京*、陕西、湖北、广西；朝鲜。

注：翅脉可有变异，有时同一个体左右前翅的平行脉数量不一样，14或15条。北京7~8月可见成虫，生活在紫丁香和栓皮栎上，也可见于大叶榆上。



成虫（栓皮栎，平谷东长峪，2017.VIII.25）



成虫（紫丁香，平谷金海湖，2014.VII.22）

云斑安菱蜡蝉

Andes marmorata (Uhler, 1896)

雌虫体长5.0毫米，体连翅长8.2毫米。头顶、额及唇基的侧缘呈片状隆起，具栅栏状黑色纹。前胸背板具3条纵脊。前翅灰褐色，具大理石状云斑，其中近翅中的1个斑，其外缘呈齿轮状，具白色边，翅前缘中央与后缘近臀角处具明显的黑褐色斑。

分布：北京、陕西、辽宁、河北、河南、江苏、安徽、浙江、广西、贵州；日本，朝鲜。



成虫（房山霞云岭，2015.VII.2）

注：雌虫的腹末（尾节）呈近圆形截面（用于分泌蜡质），从腹面中央伸出的外生殖器长度与截面直径相近，也与上方第10背板及肛上片等结构长度相近。记录寄主为杨柳科植物。北京7月见成虫于灯下。



三横菱蜡蝉

Cixius sp.

体长3.0毫米，体连翅长4.5毫米。体栗褐色，前翅白色，具3条横带，其中端带宽，呈“U”形。头短宽，后缘“U”形浅内凹，中长明显短于基部宽，约为后者之半。中胸具3条纵脊，中脊近端部时不明显或消失。后足胫节无侧刺。

分布：北京。

注：本属的种类很多，我国尚未开展深入研究；本种色斑较为特殊。北京8月见成虫于灯下。



成虫（房山上房山，2016.VIII.25）

中华冠脊菱蜡蝉

Oecleopsis sinicus (Jacobi, 1944)

雌虫体长3.5~4.0毫米，体连翅长5.7~7.0毫米。体浅褐色至栗褐色，头顶侧脊暗褐色，具淡白色斑，中胸背板两侧暗褐色，具5条纵脊。头顶较狭，其中央长度约为基部宽的1.6倍，约有近半部分伸出在复眼前方。额和唇基呈长菱形，喙伸达至后足基节间。前翅横脉暗褐色，翅端具数个暗褐色小斑。

分布：北京、山西、河南、安徽、福建、湖南、广西、贵州、四川；日本。

注：国内记录的褐点脊菱蜡蝉 *Oliarus*

雌虫（平谷金海湖，2013.VIII.15）

cucullatus (周尧等, 1985; nec. Noualhier, 1896) 为本种的误定；以前记录的白点冠脊菱蜡蝉 *Oecleopsis* sp. (虞国跃等, 2016) 即为本种。记录的寄主植物有蒿属及玉米 (Zhi et al., 2018)。北京7~8月见成虫于灯下。



异瑞脊菱蜡蝉

Reptalus iguchii (Matsumura 1914)

雌虫体长5.2毫米，体连翅长8.0毫米。体褐色至黑褐色，头顶黑色，纵脊及横脊黄色，额黑色，但3脊线黄褐色。翅透明，翅脉浅褐色，具褐色颗粒，横脉及两侧黑褐色，翅面散布褐色斑点，在翅中部前具1短横带。头顶

前缘宽弧形，后头倒“V”形凹入，中央具铁锹形凹陷；额宽大，中部最宽，中脊及两侧脊细矮。中胸背板具5条明显的纵脊。

分布：北京*；日本，朝鲜。

注：中国新记录种，新拟的中文名，从雌、雄虫翅面斑纹相异，雄虫无斑纹。记录的可能寄主为蒿属和李属 (Rahman et al., 2012b)。北京7月见于成虫于灯下。



雌虫（昌平王家园，2015.VII.27）



四带脊菱蜡蝉

Reptalus quadricinctus (Matsumura, 1914)

又名四带瑞脊菱蜡蝉。雄虫体长3.6毫米，体连翅长4.6毫米。体黑褐色至黑色，体表被灰白色蜡粉，足胫节以下黄褐色；翅透明，具4条褐色至黑褐色横带，翅脉浅褐色，翅脉具褐色颗粒。头顶前缘宽弧形，后头倒“V”形凹入，中央具铁锹形凹陷；额宽大，中部最宽，中脊及两侧脊细矮。中胸背板具5条明显的纵脊。

成虫（芦苇，平谷东长峪，2017.VIII.4）



分布：北京*、陕西、吉林、河北、江苏、安徽、福建、湖北、湖南；日本，朝鲜，俄罗斯。

注：记录的寄主为水稻。北京8月见成虫于芦苇上。

短突巨齿瓢蜡蝉

Dentatissus brachys Chen, Zhang et Chang, 2014

雌虫体连翅长5.1~5.6毫米。体暗褐色。头顶褐色，近长方形，中长约为基宽1/3。额暗褐色，近基部具分界不清的黄褐色斑，中脊黄褐色，稍过额的中央，沿额背缘域及侧缘域具小疣突。前翅暗褐色，具许多横向的褐色网

纹。臀节长条形，两侧近于平行。

分布：北京*、河南。

注：经检的标本为雌虫；本种与北京常见种恶性席瓢蜡蝉 *Dentatissus damnosus* (Chou et Lu, 1985)（《北京林业昆虫图谱（I）》中列有此种）相近，但前翅具许多横行的褐色网纹，额两侧端半部弧形突出和前缘弧形内凹明显。北京6~7月扫网采于鹅耳枥上。



成虫头部（平谷梨树沟室内，2020.VII.9）



成虫（怀柔黄土梁室内，2020.VI.30）

黑尾凹大叶蝉

Bothrogonia ferruginea (Fabricius, 1787)

体连翅长11.8~12.7毫米。体黄绿色（标本为橙黄色），具黑色斑，额唇基端部及前唇基基部处具黑色大横斑；胸及腹部黑色，足腿节以上黑色。

分布：北京*、陕西、甘肃、青海、黑龙江、吉林、辽宁、河北、山东、江苏、上海、安徽、浙江、江西、福建、台湾、湖北、湖南、广东、广西、香港、重庆、四川、贵州、云南、西藏；日本，朝鲜，泰国，越南，柬埔寨，印度。

注：本种在颜色、斑纹和形态上有较大变异。经检标本雌虫的第7腹板两侧端近于平截，与华凹大叶蝉*Bothrogonia sinica* Yang et Li, 1980（杨集昆和李法圣，1980）不尽相同，而后者及另几个种被认为是本种的异名；这些种的相互关系仍需研究。北京8月、10月见成虫于樱桃、核桃树叶上。《北京林业昆虫图谱（1）》中介绍了15种叶蝉，2种有误，其中1种分为2种（这里重编），另一种假眼小绿叶蝉为小贯小绿叶蝉*Empoasca onukii* Matsuda, 1952的误定。叶蝉科种类多，这里按所属亚科排列。



标本头胸腹面（左雄右雌）



标本腹末腹面（左雄右雌）



成虫（核桃，密云雾灵山，2019.X.16）