

C. 32318

Patrick BLEUZEN - Thierry PORION

FULGORIDAE 1

SUPPLEMENT 1

**NOUVEAUX FULGORIDAE NEOTROPICAUX
NEW NEOTROPICAL FULGORIDAE**

English text by
Brian Morris

**HILLSIDE BOOKS, CANTERBURY
1, Hillside Avenue
CANTERBURY
KENT CT2 8ET
UNITED KINGDOM**

FULGORIDAE 1 - Supplement 1

NOUVEAUX FULGORIDAE NEOTROPICAUX NEW NEOTROPICAL FULGORIDAE (Hemiptera : Auchenorrhyncha : Fulgoromorpha)

Patrick BLEUZEN - Thierry PORION

Résumé : Quatorze nouvelles espèces de Fulgoridae néotropicaux sont ici décrites: *Japetus lichenus*, *Oeagra buechei*, *Enchophora lecromi*, *myriamae*, *antoinei*, *soulai* et *leae*, *Enhydria castilloi* et *josianae*, *Stalubra leae*, *Flatolystra contagionus*, *semibasalis* et *vertheimerae* et *Neocynthus champenoisi*. Le *Phrictus buechei* est figuré. L'*Enchophora fuscomaculata* et le *Phrictus regalis* sont revalidés en *bona species*, enfin, le *Neocynthus vicinus* Lallemand, 1960 et l'*Episcius stephaniae* Lallemand, 1956 sont mis en synonymie de *Neocynthus crassus* Nast, 1950.

Summary: Fourteen new species of neotropical Fulgoridae are described: *Japetus lichenus*, *Oeagra buechei*, *Enchophora lecromi*, *myriamae*, *antoinei*, *soulai* and *leae*, *Enhydria castilloi* and *josianae*, *Stalubra leae*, *Flatolystra contagionus*, *semibasalis* and *vertheimerae* and *Neocynthus champenoisi*. *Phrictus buechei* is illustrated. *Enchophora fuscomaculata* and *Phrictus regalis* are reclassified as true species and finally, *Neocynthus vicinus* Lallemand, 1960 and *Episcius stephaniae* Lallemand, 1956 are reclassified as synonyms of *Neocynthus crassus* Nast, 1950.

Key Words: Neotropical, Bolivia, French Guiana, Brazil, Venezuela, Ecuador, Colombia, Peru, Hemiptera, Auchenorrhyncha, Fulgoromorpha, Fulgoridae, *Enchophora*, *Episcius*, *Neocynthus*, *Stalubra*, *Enhydria*, *Phrictus*, *Flatolystra*, *Japetus*, *Oeagra*.

Acknowledgements: We are particularly grateful to Patrick and Lydie Arnaud who were happy to take the photos of the type specimens of the *Naturhistoriska Riksmusset*, Stockholm, Messrs Thierry Bourgoin of the *Muséum d'Histoire Naturelle* of Paris, Michael Büche, Jean-Philippe Champenois, Jean-Francois Le Crom and Marc Soula for all the specimens that they so kindly sent us.

Sous-famille LYSTRINAE Spinola, 1839

Tribu PARALYSTRINI Metcalf, 1938

Genre *Japetus* Stål, 1863. Le genre a été créé pour une seule espèce, le *Japetus tostus*, et il est resté monospécifique jusqu'à la découverte de la nouvelle espèce :

Genre *Japetus* Stål, 1863. The genus was created for a single species, *Japetus tostus* and remained monospecific until the discovery of the new species:

Japetus lichenus n.sp.

(Pl. 1, fig. 1)

Description. Femelle: l'élytre est étroit et allongé, de couleur générale brune, plus opaque dans ses deux premiers tiers où il est parsemé plus densément de petites taches vert pâle évoquant le lichen ; la base des ailes postérieures est bleu très pâle; c'est la seconde espèce connue du genre *Japetus*, bien que ressemblant au *Japetus tostus* (Stål), 1859, on peut distinguer cette nouvelle espèce au premier coup d'œil grâce à la forme de son élytre, plus étroit et allongé, alors que *Japetus tostus* (Pl. 1, fig. 2) a l'élytre plus court, plus large, plus ondulé sur son bord costal et plus arrondi à l'apex ; la couleur générale est également différente: *Japetus tostus* a plus de la moitié apicale de l'élytre translucide presque transparente ; enfin, sur la tête, les deux carènes verticales entourant les yeux sont plus élevées et forment un triangle plus aigu chez *Japetus lichenus*. Mâle : inconnu.

Envergure : femelle : 57 à 60 mm.

Description. Femelle: the elytron is narrow and elongated, an overall brown colour, more opaque in its first two-thirds where it is more densely sprinkled with small pale green marks recalling lichen; the base of the hind wings is very pale blue; it is the second known species of the genus *Japetus*, although it does resemble *Japetus tostus* (Stål), 1859, this new species can be distinguished at first glance by the narrower elongated shape of its elytron, whereas *Japetus tostus* has a shorter, wider elytron, more undulating on the costal edge and more rounded at the apex; the overall colouring is also different: *Japetus tostus* (Pl. 1, fig. 2) has more than the apical half of the elytron translucent almost transparent; finally, the two carinae on the head surrounding the eyes are more raised and form a more acute triangle in *Japetus lichenus*. Mâle: unknown.

Wingspan: female: 57 to 60 mm.

Holotype : 1 ♀, Saint-Jean-du-Maroni, 8 Jan. 1978, French Guiana, T. Porion leg., in *Muséum d'histoire naturelle* de Lyon, France.

Paratypes : 1 ♀, Rio Arinos, Diamantino, Brazil, March 1997, in *Muséum d'histoire naturelle* de Lyon, France ; 2 ♀, French Guiana (montagne de Kaw and piste de Bélizon), Aug. 1992, in coll. P. Bleuzen and 1 ♀, Betania,

Santa Helena, Venezuela, Nov. 1990, same capturer, *in coll.* P. Bleuzen and 2 ♀, Iracoubo, PK 15, route de Patagai, Feb. 1997, Michel Duranton *leg.*, *in coll.* Lydie Arnaud.

Distribution : French Guiana, Venezuela, Brazil (M.T.).

Sous-famille LYSTRINAE Spinola, 1839

Tribu POIOCERINI Metcalf, 1938

Sous-Tribu CALYPTOPROCTINA Metcalf, 1938

Le genre *Oeagra* Stål 1863 est constitué de deux espèces *mystica* Stål 1863 et *lugubris* (Perty 1833) : respectivement décrites de Bolivie et du Brésil. En étudiant du matériel néotropical récent, nous avons découvert une espèce nouvelle que nous plaçons dans ce genre. Elle est proche de *mystica* Stål 1863 mais se distingue aisément des deux autres espèces par le bord antérieur des élytres, bisinueux, la transparence des ailes postérieures très réduite et la coloration toute particulière des ailes antérieures.

The genus Oeagra Stål 1863 comprises two species, mystica Stål 1863 and lugubris (Perty 1833) described respectively from Bolivia and Brazil. Whilst study more recent neotropical material, we have discovered a new species which we are putting into this genus. It is close to mystica Stål 1863 but is easily distinguishable from the other two species by the bisinuate anterior edge of the elytra, the transparency of the very reduced posterior wings and the very specific colouring of the anterior wings.

Oeagra buechei n.sp.

(Pl. 1, fig. 3)

Description. Femelle: tête et dessous du corps d'un beau rouge vif, élytres à bord antérieur bisinueux avec, vers le milieu, une plage ivoire dessinée de fines marques formant comme un chevauchement de "m", le fond est noir avec, peu après la base, un important rectangle gris bleuté contigu à la plage ivoire et atteignant le bord postérieur. Ailes inférieures noires avec un petit espace transparent faisant le pendant de la plage ivoire. Thorax et dessus de l'abdomen noirs, avec, sur certains exemplaires, une partie des segments abdominaux couverts d'une sécrétion jaunâtre. Vue de dessus apparaît la base articulaire rouge des deux paires d'ailes. Mâle : inconnu.

Cette espèce est dédiée à notre collègue Michael Büche qui nous a permis d'étudier certains spécimens intéressants de sa collection.

Envergure : femelle : 41 à 43 mm.

Description. Female: head and underside of the body a beautiful bright red, elytra having a bisinuate anterior edge with, towards the middle, an ivory area decorated with fine lines shaped rather like overlapping "ms", the ground colour is black with, a little after the base, an important bluish grey rectangle contiguous with the ivory area which reaches the posterior edge. Lower wings black with a small transparent space, the counterpart of the ivory area. Thorax and upper side of the abdomen black, with in some specimens, some of the abdominal segments covered in a yellowish secretion. Seen from above, the articular base of both pairs of wings appears to be red. Male: unknown.

This species is dedicated to Michael Büche who gave us permission to study some of the interesting specimens in his collection.

Wingspan: female: 41 to 43 mm.

Holotype : 1 ♀, 42 mm, Tonantins, Brazil, Jan. 1993, P. Bleuzen *leg.*, *in Muséum d'histoire naturelle de Lyon, France.*

Paratypes : 1 ♀, Duanjoi San Martin, Peru, Aug. 2000, *in coll.* P. Bleuzen ; 1 ♀, Pantoja, Rio Napo, Ecuador, Oct. 2000, *in coll.* M. Büche ; 1 ♀, Purma de los Antiguos, Peru, S. Poulain *leg.*, *in Muséum national d'histoire naturelle de Paris.*

Distribution : Peru, Brazil, Ecuador.

Oeagra mystica Stål, 1863

(Pl. 1, fig. 4)

Envergure : femelle : 39 mm

Matériel examiné : Photographie de l'holotype du Naturhistoriska Riksmusset de Stockholm et 1 ♀ étiquetée Haut bassin de l'Amazone, Capit. Mailles 1912, Front. Pérou-Bolivie *in Muséum national d'histoire naturelle de Paris.*

Wingspan: female: 39 mm.

Material examined: Photograph of the holotype from the Naturhistoriska Riksmusset of Stockholm and 1 ♀ label upper basin of the Amazon, Capt. Mailles, 1912, border between Peru and Bolivia in Muséum national d'histoire naturelle de Paris.

Distribution : Bolivia.

Oeagra lugubris (Perty, 1833)

(Pl. 1, fig. 5)

Envergure : femelle : 35 à 37 mm

Matériel examiné : 2 ♀, Saül, Guyane Française, 5 June 2000 in coll. Champenois et coll. P. Bleuzen.

Wingspan: female: 35 to 37 mm.

Material examined: as stated above.

Distribution: French Guiana

Sous-famille APHAENINAE Blanchard, 1847

Tribu ENCHOPHORINI Haupt, 1929

Genre *Enchophora* Spinola, 1839. Depuis le travail de révision du genre par O'Brien en 1988, nous connaissons 14 espèces différentes et deux sous-espèces dans ce genre ; des récoltes récentes nous permettent maintenant de décrire ici 5 nouvelles espèces, de revalider *Enchophora fuscomaculata* comme bonne espèce et de représenter le rare *Enchophora uniformis* O'Brien, 1988.

Genus *Enchophora* Spinola, 1839. Since the revision of the genus by O'Brien in 1988, we know of 14 different species and two sub-species in this genus; recent captures now enable us to describe 5 new species here, to reclassify *Enchophora fuscomaculata* as a true species and to illustrate the rare *Enchophora uniformis* O'Brien, 1988.

Enchophora lecromi n.sp.

(Pl. 1, fig. 6)

Description. Femelle: élytres brun-beige uniforme ; les deux premiers tiers sont assez densément parsemés de petites taches arrondies de couleur orangée, alors que le dernier tiers est saupoudré de petits points blancs, plus nombreux vers l'apex. Ailes postérieures presque noires avec une grande tache basale rouge vif couvrant une bonne moitié de la surface de l'aile. Tête, corps et pattes brun-beige. Le développement céphalique est fin, long, pointu, immédiatement recourbé vers l'arrière jusqu'au milieu du pronotum, il est bien détaché de la tête. L'espèce la plus proche est *Enchophora sanguinea* Distant, 1887, il s'en distingue principalement par la coloration de l'élytre et la courbure du développement céphalique, plus recourbé chez *Enchophora lecromi*.

Cette espèce est dédiée à notre collègue Jean-François Le Crom qui nous a procuré ces exemplaires.

Envergure : 50 mm.

Description. Female: elytra a uniform beige brown; the first two-thirds are quite densely strewn with small, round, orange coloured marks, whilst the final third is sprinkled with small white dots, more numerous towards the apex. Hind wings almost black with a large, bright red, basal mark covering a good half of the wing surface. Head, body and legs beige brown. The cephalic development is thin, long and pointed, immediately bent backwards up to the middle of the pronotum; it is distinctly detached from the head. The nearest species to it is *Enchophora sanguinea* Distant, 1887, from which it is principally distinguished by the colouring of the elytra and the curve of the cephalic development, which is more bent back in *Enchophora lecromi*.

This species is dedicated to our colleague Jean-Francois Le Crom who obtained these specimens for us.

Wingspan: 50 mm.

Holotype : 1 ♀, Otanche, Colombia, n.d., P. Bleuzen leg., in Muséum d'histoire naturelle de Lyon, France.

Paratype : 1 ♀, Otanche, Colombia, n.d., in coll. P. Bleuzen.

Distribution : Colombia.

Enchophora myriamae n.sp.

(Pl. 1, fig. 7)

Description. Femelle : élytres brun verdâtre, dans leurs deux premiers tiers des lignes rougeâtres s'étendent entre les nervures, alors que quelques petites taches brun plus foncé parsèment le dernier tiers apical ; aux ailes postérieures la grande tache basale rouge vif couvre plus de la moitié de la surface, le reste est presque noir; tête et pronotum brun verdâtre, l'abdomen est rouge; le développement céphalique érigé verticalement se courbe brusquement vers le bas en son milieu, formant une boucle serrée, son extrémité touche la base juste en avant de l'œil. Mâle : inconnu.

Cette espèce est dédiée à Myriam Bevanides.

Envergure : femelle : 53 mm.

Description. Female: elytra greenish brown; in their first two-thirds reddish lines extend between the veins, whilst several small, darker brown marks are sprinkled over the last apical third; on the hind wings, the large, bright red mark covers more than half the surface, the remainder being almost black; head and pronotum greenish brown, abdomen red; the cephalic development rises vertically and bends abruptly downwards in the middle forming a tight loop, its end touching the base just in front of the eye. Male: unknown.

This species is dedicated to Myriam Bevanides.

Wingspan: female: 53 mm.

Holotype : 1 ♀, Ecuador occidente, Cañar, Route Gun-El triunfo, 500 m, T. Porion *leg.*, in Muséum d'histoire naturelle de Lyon, France.

Paratypes : 3 ♀, route Lita-San lorenzo, P.K. 7.5, 770 m, Carchi, West Ecuador, 15 Aug. 1993, P. Bleuzen *leg.*, in coll P. Bleuzen.

Distribution : Ecuador occidente.

Enchophora antoinei n.sp.

(Pl. 1, fig. 8)

Description. Femelle : élytres brun rougeâtre, dans ses deux premiers tiers des lignes plus foncées s'étendent entre les nervures et de petites taches rondes rouge orangé plus clair parsèment toute la surface, le dernier tiers apical est plus clair ; aux ailes postérieures la tache rouge est diffuse et couvre à peine le tiers de la surface de l'aile ; la tête et le thorax sont brun-rougeâtre, l'abdomen brun foncé presque noir; le développement céphalique est plus clair, presque vert pâle à son extrémité, il se dresse presque verticalement et se recourbe vers le bas en son milieu, l'extrémité touchant sa base entre les yeux, il forme ainsi une petite boucle. Mâle : identique sauf la taille.

Cette espèce est dédiée à feu Frédéric Antoine.

Envergure : mâle : 46 mm, femelle : 49 mm.

Description. Female: elytra reddish brown, in the first two-thirds darker lines extend between the veins and small, round, orange red marks are strewn over the whole surface, the last apical third is lighter; on the hind wings, the red mark is diffuse and barely covers a third of the wing surface; the head and thorax are reddish brown, the abdomen dark brown, almost black; the cephalic development is lighter, almost pale green at its tip, it rises almost vertically and bends downwards in the middle, the tip touching the base between the eyes, thus forming a small loop. Male: identical except for the size.

This species is dedicated to the late Frédéric Antoine.

Wingspan: male: 46 mm, female: 49 mm.

Holotype : 1 ♀, Montagne Tortue, French Guiana, Jan. 1998, P. Bleuzen *leg.*, in Muséum d'histoire naturelle de Lyon, France.

Paratypes : 2 ♂, Montagne des singes, Kourou, French Guiana, Nov. 1989, in coll. P. Bleuzen ; 1 ♂, Montsinéry, French Guiana, 23 March 1985, light trap, S. Boucher *leg.*, in Muséum national d'histoire naturelle de Paris ; 1 ♂, Piste de Kaw, PK 38, 10 March 1992, French Guiana, light trap, P. Kindl *leg.*, in Muséum national d'histoire naturelle de Paris ; 1 ♂, Piste Coralie, PK 10, 23 March 1988, French Guiana, light trap, P. Kindl *leg.*, in Muséum national d'histoire naturelle de Paris ; 1 ♂, Piste de Belizon, PK 7 to 16, Sep 1991, French Guiana, light trap, Exp. H. de Toulgoët, in Muséum national d'histoire naturelle de Paris ; 2 ♂ no locality, with dates 15 Jan. 1999 and 13

Dec. 1998 in Muséum national d'histoire naturelle de Paris.

Distribution : French Guiana.

***Enchophora soulai* n.sp.**

(Pl. 2, fig. 9)

Description. Mâle : cette espèce est proche de l'espèce précédente, *Enchophora antoinei*, comme chez celui-ci, les élytres sont brun rougeâtre dans leurs deux premiers tiers, mais elle en diffère par sa forme plus effilée et par la coloration de l'apex plus sombre ; les ailes postérieures sont sensiblement plus sombres, avec la zone basale rouge beaucoup plus réduite que chez *Enchophora antoinei* ; la tête et le corps sont, à taille égale, nettement plus étroits que chez *Enchophora antoinei* ; le développement céphalique, vu de profil, est moins projeté vers l'avant, plus compact, ne laissant apparaître aucun espace ; de plus, il dépasse sensiblement en hauteur le dessus de l'œil, ce qui n'est pas le cas chez les deux autres espèces proches qui sont *Enchophora tuberculata* (Olivier, 1791) et *Enchophora fuscomaculata* Lallemand, 1956. Femelle: inconnue.

Cette espèce est dédiée à Marc Soula.

Envergure : 42 à 45 mm.

Description. Male: this species is close to the preceding species, Enchophora antoinei as, like this one, the elytra are reddish brown in the first two-thirds but it differs from it by its slimmer shape and by the darker colour of the apex; the hind wings are markedly darker with the red basal area considerably more reduced than in Enchophora antoinei; the head and body are of equal size, clearly narrower than in Enchophora antoinei; the cephalic development, seen in profile, is less forward projecting and more compact, leaving no space visible; additionally, it goes appreciably beyond the height of the top of the eye, which is not the case in the two other close species, Enchophora tuberculata (Olivier, 1791) and Enchophora fuscomaculata Lallemand, 1956. Female: unknown.

This species is dedicated to Marc Soula.

Wingspan: 42 to 45 mm.

Holotype : 1 ♂, Iquitos, Loreto, Peru, Oct.-Nov. 2002, P. Bleuzen leg., in Muséum d'histoire naturelle de Lyon, France.

Paratypes : 12 ♂, same data in coll. P. Bleuzen ; 1 ♂, Iquitos, Loreto, Aug. 2003, in coll. P. Bleuzen ; 2 ♂, Iquitos, Loreto, Aug. 2003, in coll. M. Soula.

Distribution : Peru (Loreto-Iquitos).

***Enchophora leae* n.sp.**

(Pl. 2, fig. 10)

Description. Mâle : les deux premiers tiers des élytres, de fond brun verdâtre avec, selon les exemplaires, des zones plus rougeâtres, sont parsemés de macules rondes rouge à rouge orangé ; le tiers apical grisâtre comporte de petites taches difformes et bien noires ; la séparation des deux zones de l'élytre consiste en une ligne sinueuse de couleur crème, légèrement estompée mais ininterrompue ; aile postérieure noire avec une zone basale rouge représentant en moyenne une moitié de la superficie de l'aile ; le développement céphalique est bien vert, il se recourbe immédiatement vers l'arrière où son apex atteint ou dépasse l'arrière de l'œil. Femelle: inconnue.

Cette espèce est dédiée à Lea Bleuzen.

Envergure : 43 à 45 mm.

Description. Male: the first two thirds of the elytra, having a greenish brown ground colour with, according to the specimens more reddish areas, are sprinkled with round red to orange red maculae; the greyish apical third carries small misshapen and very black marks; the two areas of the elytron are separated by a sinuous cream coloured line, slightly blurred but unbroken; hindwing black with a red basal area occupying, on average, half the surface of the wing; the cephalic development is very green, it is immediately bent backwards where its apex reaches or surpasses the back of the eye. Female: unknown.

This species is dedicated to Lea Bleuzen.

Wingspan: 43 to 45 mm.

Holotype : 1 ♂, Iquitos, Loreto, Peru, Oct.-Nov. 2002, P. Bleuzen leg., in Muséum d'histoire naturelle de Lyon, France.

Paratypes : 14 ♂, same data in coll. P. Bleuzen ; 7 ♂, Iquitos, Loreto, Aug. 2003 in coll. P. Bleuzen ; 8 ♂, Iquitos, Loreto, Aug. 2003, in coll. M. Soula ; 7 ♂, Iquitos, Loreto, Jan. 2004, in coll. Alain Chaminade.

Distribution : Peru (Loreto-Iquitos).

***Enchophora fuscomaculata* Lallemand, 1956**

(Pl. 2, fig. 11)

Après étude des types d'*Enchophora tuberculata* (Olivier, 1791) (Pl. 2, fig. 12) et de *Enchophora fuscomaculata* Lallemand, 1956, nous revalidons cette dernière espèce qui avait été abusivement placée en simple variété d'*Enchophora tuberculata*. Elle diffère principalement d'*Enchophora tuberculata* par sa taille, sensiblement plus grande, la coloration de ses élytres brun rougeâtre, alors qu'elle est verdâtre chez *Enchophora tuberculata*, et surtout par la courbure de l'avant de son développement céphalique qui, vu de profil, forme un demi-cercle chez *Enchophora fuscomaculata* et un quart de cercle chez *Enchophora tuberculata*. Enfin, la carène du bord supérieur de l'œil, de profil, dépasse nettement le dessus de la tête chez *Enchophora tuberculata* alors qu'elle n'en atteint pas le sommet chez *Enchophora fuscomaculata*.

After studying the type specimens of Enchophora tuberculata (Olivier, 1791) (Pl. 2, fig. 12) and of Enchophora fuscomaculata Lallemand, 1956, we are reclassifying this latter species which had been improperly placed as simply a variety of Enchophora tuberculata. Principally, it differs from Enchophora tuberculata by its appreciably larger size, the reddish brown colouring of its elytra, which is greenish in Enchophora tuberculata and particularly by the curve of the front of its cephalic development which, when seen in profile, forms a semi-circle in Enchophora fuscomaculata and a quarter circle in Enchophora tuberculata. Finally, the carina of the upper edge of the eye, in profile, clearly surpasses the top of the head in Enchophora tuberculata, whereas it does not reach the top in Enchophora fuscomaculata.

***Enchophora uniformis* O'Brien, 1988**

(Pl. 2, fig. 13)

Nous figurons ici cette rare espèce, qui était absente dans le volume Fulgoridae 1, par un spécimen de Bolivie ; ceci étend sa répartition géographique ; nous signalons que ce premier spécimen connu de Bolivie diffère légèrement de la forme type du Pérou par l'absence de zones brunes à l'apex des ailes et sur la suture antérieure des élytres.

This rare species, which was missing from Volume 1 of the Fulgoridae, is illustrated here by a specimen from Bolivia; this extends its geographical distribution; we note that this first specimen known from Bolivia differs slightly from the type specimen from Peru by the absence of brown areas at the apex of the wings and on the anterior suture of the elytra.

Le genre *Enhydria* Walker, 1858 était constitué de quatre espèces : *tesselata* Walker, 1858, *cicadina* Gerstaecker, 1895, *longicornuta* Lallemand, 1960 et *rufula* Lallemand, 1966. Après étude des types et d'un important matériel, deux taxons nous sont apparus constituer des nouveautés. Le premier des deux, provenant essentiellement de Bolivie, est à rapprocher de *rufula* Lallemand, 1966. Cette dernière espèce est décrite sur 3 spécimens, un couple du Brésil malheureusement partiellement mutilé et un paratype de Bolivie. Heureusement, il nous a été permis d'étudier d'autres spécimens identiques provenant du Pérou et de Guyane Française, montrant ainsi une large répartition pour cette espèce. Les deux espèces ont été capturées ensemble dans trois localités distinctes de Bolivie. Nous n'avons pas trouvé d'individus intermédiaires. Elles cohabitent donc, ce qui montre que nous avons bien affaire à deux espèces. Bien que leurs habitus soient très proches les uns des autres, les trois espèces se distinguent aisément par la comparaison des proportions de la tête, nettement plus large chez *rufula* et de leurs processus céphaliques différents, sensiblement plus long que *rufula* chez *castilloi* et encore plus nettement chez *josianae*

The genus Enhydria Walker, 1858 was composed of four species: tessellata Walker, 1858, cicadina Gerstaecker, 1895, longicornuta Lallemand, 1960 and rufula Lallemand, 1966. After studying the type specimens and a great deal of material, two taxa seemed to us to constitute something new. The first of them comes basically from Bolivia and is close to rufula Lallemand, 1966. The latter species is described from 3 specimens, a couple from Brazil, unfortunately partially mutilated and a paratype from Bolivia. Happily, we were able to study other identical

specimens from Peru and French Guiana, thus showing a wide distribution area for this species. The two species were captured together in three distinct localities in Bolivia. We have not found any intermediate individuals. They, therefore, cohabit, showing that we are truly talking about two species. Although their external appearances are very close to one another, the three species are easily distinguished by a comparison of the proportions of the head, clearly wider in *rufula* and their different cephalic processes, markedly longer than *rufula* in *castilloi* and even more clearly so in *josianae*.

***Enhydria castilloi* n.sp.**

(Pl. 2, fig. 14)

Description. Mâle et femelle identiques sauf au niveau de leur taille, nettement plus grande chez la femelle. Tête, processus céphalique compris, 1,8 fois plus longue que large alors qu'il est de 1,3 fois chez *rufula* et de 2,6 fois chez *josianae*. Le processus céphalique est intermédiaire entre les deux autres espèces, un peu plus long et plus effilé que *rufula* mais nettement plus court que chez *josianae*. Vu de côté, l'apex se recourbe à 45° vers le haut, comme chez *rufula* et le processus est moins épais que chez cette dernière. Elytres à l'habitus similaire à *rufula* mais différent de forme, à l'instar de *josianae*, l'apex se situe peu avant le milieu alors qu'il est placé nettement plus antérieurement chez *rufula*.

Cette espèce est dédiée à Oscar Castillo co-récolteur de ce nouveau taxon.

Envergure : mâle : 28 à 31 mm ; femelle : 38 à 41 mm.

Description. Male and female identical apart from their size, clearly larger in the female. Head, including the cephalic process 1.8 times longer than it is wide, whereas it is 1.3 times in *rufula* and 2.6 times in *josianae*. The cephalic process is intermediate between the two other species, a little longer and more slender than *rufula* but clearly shorter than in *josianae*. Seen in profile, the apex bends at 45° upwards as in *rufula* and the process is less thick than in the latter. Elytra with an appearance similar to *rufula* but different in shape, following the example of *josianae*, the apex is a little before the middle whereas it is clearly placed further back in *rufula*.

This species is dedicated to Oscar Castillo, the co-collector of this new taxon.

Wingspan: male : 28 to 31 mm; female : 38 to 41 mm.

Holotype : 1 ♀, 41 mm, Rio Mero, Alto Madidi, 250 m, Bolivia, 24-28 Nov. 2002, P. Bleuzen leg., in Muséum d'histoire naturelle de Lyon, France.

Paratypes : 3 ♂ & 2 ♀, Ixiamas, 450 m, Beni, Bolivia, Nov. 1993 ; 1 ♂ & 2 ♀, Guanay, Beni, 750 m, Bolivia, 15 Oct. 1993 ; 2 ♂, Pucara, 600 m, Yocumo, Bolivia, Nov. 1993 ; 2 ♂ & 14 ♀, Carasco, 800 m, Caranavi, Bolivia, Dec. 2002 ; 1 ♂ & 12 ♀, Sierra de Manuque, Tumupasa, 1000 m, Bolivia, 29 Nov. 2002 ; 1 ♂ & 6 ♀, Piste Camata-Apollo, 1200 m, Bolivia, 17 Nov. 2002 ; 2 ♀, Piste Yocumo-Rurrenabaque, 450 m, Bolivia, 23-30 Nov. 2002 ; 15 ♂ & 10 ♀, Rio Mero, Alto Madidi, 250 m, Bolivia, 24-28 Nov. 2002, all in coll. P. Bleuzen.

Distribution : Bolivia.

***Enhydria josianae* n.sp.**

(Pl. 2, fig. 15)

Description. Femelle : tête, processus céphalique compris, 2,6 fois plus longue que large. Yeux plus petits et moins globuleux que chez les deux autres espèces. Les carènes bisinueuses situées sur les bords latéraux du sommet du front et de la tête sont fortement élevées, sensiblement plus que chez *castilloi* et *rufula*. Le processus céphalique fortement plus long que chez les deux autres espèces se redresse à angle droit à l'apex, laissant apparaître, vue de dessus, la carène longitudinale inférieure. La coloration brun foncé de la suture antérieure de l'aile s'étend bien au-delà de l'apex, lui donnant un aspect, en comparaison, plus sombre. Elytres à l'habitus similaire aux deux autres espèces si ce n'est les espaces entre les nervures vers l'apex, avec peu de transparence. Au niveau de la forme de l'élytre, à l'instar de *castilloi*, l'apex se situe peu avant le milieu alors qu'il est placé nettement plus antérieurement chez *rufula*. Mâle : inconnu.

Cette espèce est dédiée à la compagne de notre collègue Michael Büche qui nous a procuré ce nouveau taxon.

Envergure : femelle : 37 mm.

Description. Female: head, including the cephalic process, 2.6 times longer than it is wide. Eyes smaller and less globular than in the two other species. The bisinuate carinae on the lateral edges of the top of the forehead and head are strongly raised, markedly more so than in *castelloi* and *rufula*. The cephalic process, much longer than in

the other two species, rears up at a right angle at the apex, allowing the lower longitudinal carina, seen from above, to appear. The dark brown colouring of the anterior suture of the wing extends well beyond the apex giving it, in comparison, a darker appearance. Elytra of similar appearance to the other two species, apart from the lack of transparency between the veins towards the apex. With regard to the shape of the elytra, taking castelloi as an example, the apex is found just before the middle, whilst it is clearly further back in rufula. Male: unknown.

This species is dedicated to the companion of our colleague Michael Büche who obtained this new taxon for us.

Wingspan: female: 37 mm.

Holotype : 1 ♀, Iquitos, Peru, Sep. 2000, ex coll. M. Büche, in Muséum d'histoire naturelle de Lyon, France.

Distribution : Peru.

***Enhydria rufula* Lallemand, 1966**

(Pl. 2, fig. 16)

Envergure : mâle : 29 à 31 mm ; femelle : 38 à 43 mm.

Matériel examiné : Holotype ♂ et allotype ♀ : Sao Paulo de Olivenca, Rio Solimões, in Coll. F.U.S.A. de Gembloux ; 1 ♂ & 2 ♀, Iquitos, Loreto, Peru, Oct.-Nov. 2002 ; 2 ♂ & 3 ♀, Ixiamas, 450 m, Beni, Bolivia, Nov. 1993 ; 1 ♂, Rio Mero, Alto Madidi, 250 m, Bolivia, 24-28 Nov. 2002 ; 2 ♂ & 4 ♀, Pucara, 600 m, Yocumo, Bolivia, Nov. 1993 ; 1 ♂ & 1 ♀, Piste Yocumo-Rurrenabaque, 450 m, Bolivia, 23-30 Nov. 2002 ; 1 ♂ & 1 ♀, Saül, French Guiana, Aug. 2001 ; 3 ♀, Saül, French Guiana, 3 Aug. 1992 ; 1 ♂ & 1 ♀, Sinnamary, French Guiana, Aug. 1998, all in coll. P. Bleuzen. 14 ♂ & 4 ♀, Rurrenabaque, 310 m, Bolivia, 29 Nov. 1991, 2 Dec. 1991 and Nov. 1992, G. Lecourt leg. ; 3 ♂ & 1 ♀, Ixiamas, Beni, Bolivia, 270-350 m, P. Bleuzen and G. Lecourt leg. ; 1 ♀, Saül, French Guiana, Oct. 1980, P. Bleuzen leg. ; 2 ♀, Saül, PK 15, French Guiana, 18-19 Dec. 1989, P. Kindl leg. ; 1 ♀, Saül, French Guiana, 21 May 1990, Duranel leg. ; Patawa, Mt de Kaw, French Guiana, 28 April 1991 ; 2 ♀, Saül, French Guiana, 15-17 Dec. 1993, A. Sénécaux et P. Thiaucourt leg., all in Muséum national d'histoire naturelle de Paris.

Wingspan: male : 29 to 31 mm; female : 38 to 43 mm.

Material examined: as stated above.

Distribution: Brazil, Bolivia, Peru, French Guiana.

Le genre *Stalubra* O'Brien, 1988, a été créé sur une unique espèce dont le type et la série typique proviennent du Matto Grosso et pour l'un des paratypes, du Guyana. Il nous a été permis d'étudier d'autres exemplaires se rapportant à ce genre. Un premier lot se rapporte à cette espèce typique. Les spécimens proviennent du Guyana, du Venezuela, du Surinam et de Guyane Française, ce qui constitue, pour ces deux dernières, des nouvelles données quant à la répartition de cette espèce. Le second lot, provenant essentiellement de différentes chasses faites en Bolivie, ne peut se rapporter à cette espèce et constitue donc une nouveauté décrite ci-après.

The genus *Stalubra* O'Brien, 1988, was created for a single species whose type and type series come from the Matto Grosso and, for one of the paratypes, from Guyana. We have been able to study other specimens belonging to this genus. A first batch belongs to this type species. The specimens are from Guyana, Venezuela, Surinam and French Guiana and constitute, for the last two, new information regarding the distribution of this species. The second batch, coming mainly from different hunts in Bolivia, cannot be linked to this species and, therefore, form something new which is described below.

***Stalubra leae* n.sp.**

(Pl. 3, fig. 17)

Description. Mâle et femelle identiques sauf par leur taille, nettement plus grande chez la femelle. Elytres à nervures et mouchetures brun pâle laissant une forte impression de transparence au contraire de son espèce-sœur *brunnea* où la couleur est plus marquée et étendue. Les deux paires d'ailes sont proportionnellement plus allongées que chez *brunnea*. Le développement céphalique, vu de dessus, est parallèle sur ses deux premiers tiers et doucement arrondi à l'apex au contraire de celui de *brunnea* où celui-ci est convergent dès la base avec un apex nettement pointu. Vu de côté, le développement céphalique est plus fin, plus long et plus droit que chez *brunnea* où il se recourbe brusquement peu après le milieu de sa longueur.

Cette espèce est dédiée à Léa Bleuzen, pour qui l'entomologie est un émerveillement mais aussi une privation de son papa lorsqu'il part en expédition où qu'il passe un peu trop de temps dans son bureau à étudier les petites bêtes.

Envergure : mâle : 29 à 31 mm ; femelle : 39 à 42 mm.

Description. Male and female identical except for their size, clearly larger in the female. Elytra with veins and spots pale brown giving a strong impression of transparency in contrast to its sister species brunnea, in which the colour is more marked and extensive. Both pairs of wings are proportionally more elongated than in brunnea. The cephalic development, seen from above, is parallel over the first two-thirds and gently rounded at the apex in contrast to that of brunnea where it is convergent from its base with a clearly pointed apex. Seen from the side, the cephalic development is finer, longer and straighter than in brunnea where it bends abruptly slightly after the middle of its length.

This species is dedicated to Lea Bleuzen, for whom entomology is a marvellous thing but also something which deprives her of her daddy when he goes on an expedition or spends too long in his office studying these little creatures.

Wingspan: male: 29 to 31 mm; female : 39 to 42 mm.

Holotype : 1 ♂, 30 mm, Ixiamas, 400 m, Beni, Bolivia, Oct. 1993, P. Bleuzen *leg.*, in Muséum d'histoire naturelle de Lyon, France.

Paratypes : 1 ♀, Ixiamas, 400 m, Beni, Bolivia, Oct. 1993 in coll. P. Bleuzen ; 1 ♂ & 1 ♀, Carasco, 800 m, Caranavi, Bolivia, 2 Dec. 2002, in Muséum national d'histoire naturelle de Paris ; 2 ♂ & 4 ♀, Ixiamas, 450 m, Beni, Bolivia, Nov. 1993, 2 ♂ & 2 ♀, Pucara, 600 m, Yocumo, Bolivia, Nov. 1993, 4 ♂ & 12 ♀, Carasco, 800 m, Caranavi, Bolivia, 2 Dec. 2002, 1 ♂, Sierra de Manuque, Tumupasa, 1000 m, Bolivia, 29 Nov. 2002, all in coll. P. Bleuzen. 1 ♀, Ixiamas, 450 m, Beni, Bolivia, Oct. 1993, P. Bleuzen *leg.*, in Muséum national d'histoire naturelle de Paris ; 1 ♂ & 1 ♀, Ixiamas, 450 m, Beni, Bolivia, Oct. 1993, P. Bleuzen *leg.*, in F.U.S.A. de Gembloux ; 1 ♂ & 1 ♀, Ixiamas, 450 m, Beni, Bolivia, Oct. 1993, P. Bleuzen *leg.*

Distribution : Bolivia.

Stalubra brunnea O'Brien, 1988

(Pl. 3, fig. 18)

Envergure : mâle : 31 à 34 mm.

Matériel examiné : 5 ♂, mission M. Boulard and P. Pompanon, Muséum national d'histoire naturelle de Paris, including 3 ex. Carbet Lavaud, rive surinamienne, 3-4 Dec. 1975, 1 ex. Moloko, Iméné, Suriname, 28 Nov. to 1 Dec. 1975 and 1 ex. île de Touenqué, French Guiana, 19-21 Nov. 1975 in Muséum national d'histoire naturelle de Paris ; 7 ♂, Mazaruma, Mont. Kamarang, 700 m, Guyana, Apr. 2000 ; 2 ♂, Venezuela, Bolivar, Rte Santa Elena-Icabaru, 700 m, Piste Betania, 21 Nov. 1990 and 2 ♂, Venezuela, Bolivar, El Bochinche, PK80, Tumeremo, 200 m, May 1994, all in coll. P. Bleuzen.

Wingspan: male : 31 à 34 mm.

Material examined: as stated above.

Distribution: Brazil, Guyana, Venezuela, Surinam, French Guiana.

Tribu DILOBURINI Metcalf, 1938

Genre *Flatolystra* Nast, 1950. Le genre était constitué de 6 espèces dont cinq : *basalis*, *bisinuata*, *distincta*, *unicolor* et *ypsilon*, furent décrites par Nast lors de la création de ce genre. La sixième, *verrucosa*, fut décrite par Stål dans le genre *Dilobura* Spinola, 1839. En étudiant du matériel récent, nous avons découvert trois nouvelles espèces qui viennent compléter cet intéressant genre dont les espèces ont toutes un aspect cryptique laissant supposé qu'elles doivent se camoufler en se plaquant sur les écorces des arbres qu'elles colonisent.

Genus *Flatolystra* Nast, 1950. *The genus used to be composed of 6 species, five of which: basalis, bisinuata, distincta, unicolor and ypsilon were described by Nast when the genus was created. The sixth, verrucosa, was described by Stål in the genus Dilobura Spinola, 1839. Whilst studying some recent material, we discovered three new species which lead to the completion of this interesting genus whose species all have a cryptic appearance, leading to the supposition that they must camouflage themselves by flattening themselves on the bark of the trees that they colonise.*

***Flatolystra contagionus* n.sp.**

(Pl. 3, fig. 19)

Description. Femelle : assez proche de *Flatolystra ypsilon* (Pl. 3, fig. 21) et de *Flatolystra verrucosa* (Pl. 3, fig. 20), la forme générale de l'élytre est plus courte et plus large que chez ces deux espèces, sa couleur est vert pâle, enfin les nombreux nodules rose vif parsemant tout l'élytre permettent de distinguer cette espèce spectaculaire au premier coup d'œil. Les ailes postérieures sont uniformément d'un blanc laiteux, la tête et le thorax sont verts, le pronotum possède aussi plusieurs nodules roses, abdomen noir, pattes vert pâle. Mâle: inconnu.

Envergure : femelle : 57 à 58 mm.

Description. Femelle : quite close to Flatolystra ypsilon (Pl. 3, fig. 21) and to Flatolystra verrucosa (Pl. 3, fig. 20), the general shape of the elytron is shorter and wider than in the other two species, it is pale green in colour, finally the numerous bright pink nodules scattered over all the elytron allow this spectacular species to be distinguished at first glance. The hind wings are a uniform milky white, the head and thorax are green, the pronotum also carries pink nodules, abdomen black, legs pale green. Male: unknown.

Wingspan: female : 57 to 58 mm.

Holotype : 1 ♀, Rio Natal, Santa Catarina, Brazil, 550 m., Jan. 1994, T. Porion leg., in Muséum d'histoire naturelle de Lyon, France.

Paratypes : 1 ♀, same data, in Muséum d'histoire naturelle de Lyon, France.

Distribution : Brazil (Santa Catarina).

***Flatolystra semibasalis* n.sp.**

(Pl. 3, fig. 22)

Description. Femelle : élytres de couleur vert pâle, une tache de couleur brun-beige occupe la moitié de la cellule discale et ne descend pas au-delà du radius ; ailes postérieures blanc laiteux uniforme ; tête et thorax verdâtres, abdomen brun-beige. L'espèce la plus proche de ce nouveau *Flatolystra* est le *Flatolystra basalis* (Pl. 3, fig. 23) ; il s'en distingue principalement par la tache brune qui, chez *Flatolystra basalis* occupe, comme son nom l'indique, toute la base de l'élytre, mais d'autres caractères sont très nets: la forme de l'élytre est bien différente, ainsi que la taille, le nombre et la position des nodules sur l'élytre, enfin les ailes postérieures sont brunes chez *Flatolystra basalis* et la tête est plus étroite avec un vertex plus pointu chez *Flatolystra semibasalis*. Mâle: inconnu.

Envergure : femelle : 54 mm.

Description. Female: elytra pale green, a beige brown mark occupies half of the discal cell and doesn't descend beyond the radius; hind wings a uniform milky white; head and thorax greenish, abdomen beige brown. The closest species to this new Flatolystra is Flatolystra basalis (Pl. 3, fig. 23); it is distinguished principally by the brown mark which, in Flatolystra basalis occupies, as its name suggests, the whole base of the elytron but other characteristics are very clear: the shape of the elytron is very different, as is the size, the number and position of the nodules on the elytron, finally the hind wings are brown in Flatolystra basalis and the head is narrower with a more pointed vertex in Flatolystra semibasalis. Male: unknown.

Wingspan: female : 54 mm.

Holotype : 1 ♀, Piste Yocumo-Rurrenabaque, P.K. 75, Bolivia, 450 m., 23 Nov. 2002, P. Bleuzen leg., in Muséum d'histoire naturelle de Lyon, France.

Distribution : Bolivia.

***Flatolystra wertheimerae* n.sp.**

(Pl. 3, fig. 24)

Description. Femelle : les élytres, de couleur générale beige ou légèrement verdâtre, avec de petites taches noires plus ou moins nombreuses, sont larges et courts, nettement plus que chez tous les autres *Flatolystra* ; les nodules sur les élytres sont importants et nombreux ; les ailes postérieures sont sombres ; dans la tache brune qui occupe plus des trois quarts de l'aile depuis la base, les nervures sont très marquées, seul l'apex est d'un blanc laiteux ; tête et thorax beige un peu verdâtre avec de petites taches noires ; la tête est petite comparée aux autres *Flatolystra* ; abdomen beige orangé. Mâle: inconnu.

Cette espèce est dédiée à la belle Véronique Wertheimer.

Envergure : femelle : 49 mm.

Description. Female: the elytra, an overall beige or slightly greenish colour with more or less numerous small black marks, are wide and short, clearly more so than in all the other Flatolystra; there are many, large nodules on the elytra; the hind wings are dark; in the brown mark, which occupies three quarters of the wing from the base, the veins are heavily marked, only the apex is a milky white; head and thorax a slightly greenish beige with small black marks; the head is small compared to the other Flatolystra; abdomen orange beige. Male: unknown.

This species is dedicated to the beautiful Véronique Wertheimer.

Wingspan: female : 49 mm.

Holotype : 1 ♀, Rio Arinos, Diamantino, Mato Grosso, Brazil, T. Porion *leg.*, in Muséum d'histoire naturelle de Lyon, France.

Paratypes : 1 ♀, Goiania, Goias, Brazil ; 2 ♀, Rio Arinos, Diamantino, Maro Grosso, Brazil, in Muséum d'histoire naturelle de Lyon, France.

Distribution : Brazil (Goias, Mato Grosso).

***Neocynthus vicinus* Lallemand, 1960 et *Episcius stephaniae* Lallemand, 1956 synonymes nouveaux de *Neocynthus crassus* Nast, 1950**

Le genre *Neocynthus* Nast, 1950, était constitué de deux espèces : *crassus* Nast, 1950 et *vicinus* Lallemand, 1960. Après étude des types du *Neocynthus vicinus* Lallemand, 1960 et de l'*Episcius stephaniae* Lallemand, 1956, il nous est apparu qu'il s'agissait en fait de la femelle et du mâle de *Neocynthus crassus*.

The genus Neocynthus Nast, 1950, used to comprise two species: crassus Nast, 1950 and vicinus Lallemand, 1960. After studying the type specimens of Neocynthus vicinus Lallemand, 1960 and of Episcius stephaniae Lallemand, 1956, it became apparent to us that we were in fact dealing with the female and male of Neocynthus crassus.

Notre collègue Jean-Philippe Champenois nous a communiqué récemment un spécimen de *Neocynthus* capturé en Guyane française tout à fait particulier. En comparant avec un exemplaire de *Neocynthus crassus* capturé dans le même territoire, il s'est avéré que nous avions affaire à un nouveau taxon. La taille majeure, la coloration, les proportions des ailes-élytres sensiblement plus courtes et trapues que chez le *Neocynthus crassus* ainsi que la forme de la tête, permettent aisément de discerner les deux espèces entre elles (voir photographies respectives).

Our colleague, Jean-Philippe Champenois, recently sent us a completely original specimen of Neocynthus captured in French Guiana. When we compared it with a specimen of Neocynthus crassus captured in the same area, it became obvious that we were dealing with a new taxon. The large size, the colouring, the proportions of the wings-elytra appreciably shorter and stockier than in Neocynthus crassus, as well as the shape of the head, easily allow the distinction of the two species in comparison with one another (see the respective photographs).

***Neocynthus champenoisi* n.sp.**

(Pl. 4, fig. 25)

Description. Femelle : Tête et thorax beige clair ornés de quelques dessins noirs. Vu de dessus, le museau plus large, est nettement arrondi alors que chez *crassus* il est bisinueux sur les côtés et prend un aspect légèrement anguleux à l'apex. Vu de côté, l'apex est faiblement relevé alors que chez *crassus* il se recourbe très nettement prenant l'aspect d'une dent. Les élytres, aux proportions plus massives, sont globalement plus sombres et contrastés que chez *crassus*. On y trouve à la fois près de l'apex postérieur un espace légèrement transparent assez étendu, et près de la suture antérieure une large plage beige clair similaire à la coloration du thorax. Hormis les proportions plus massives à l'instar des élytres, les ailes inférieures sont identiques à *crassus* si ce n'est la presque absence de coloration verte vers la base de celles-ci et l'alignement des taches centrales plus petites et au nombre de quatre alors qu'elles sont généralement plus grandes et au nombre de trois chez *crassus*. Les segments abdominaux présentent un fond jaunâtre avec des bords postérieurs noirs alors que chez *crassus* seul l'apex présente cette bordure sombre chez les femelles. Mâle : inconnu.

Cette espèce est dédiée à notre collègue Jean-Philippe Champenois qui nous a communiqué l'unique spécimen connu de cette superbe espèce.

Envergure : femelle : 70 mm.

Description. Female: head and thorax light beige, decorated with some black patterns. Seen from above, the wider snout is clearly rounded whereas in crassus it is bisinuate on the sides and takes on a slightly angular appearance at the apex. Seen from the side, the apex is weakly raised, whereas in crassus it bends backwards very clearly having the appearance of a tooth. The more solidly proportioned elytra are overall darker and more contrasted than in crassus. On them, both a slightly transparent, quite extensive space near the posterior apex and a wide light beige area near the anterior suture, similar to the colouring on the thorax, are to be found. Apart from the more solid proportions in the same mode as the elytra, the lower wings are identical to crassus apart from the almost absence of green colouring towards their base and the alignment of the smaller central marks, four in number, whereas they are usually larger and three in number in crassus. The abdominal segments have a yellowish ground colour with black posterior edges whereas in crassus only the apex of the females has this dark border. Male: unknown.

This species is dedicated to our colleague Jean-Philippe Champenois who sent us the only known specimen of this superb species.

Wingspan: female: 70 mm.

Holotype : 1 ♀, Crique Serpent, PK 17, light trap, St Laurent, French Guiana, 21 June 2001, Odette Morvan leg., in Muséum d'histoire naturelle de Lyon, France.

Distribution : French Guiana.

***Neocynthus crassus* Nast, 1950**

(Pl. 4, fig. 26)

Envergure : mâle : 49 mm ; femelle : 58 à 61 mm.

Matériel examiné : Holotype ♀ de *Neocynthus vicinus* Lallemand, 1960 et holotype ♂ de *Episcius stephaniae*, Cayenne, Guyane Fr. in F.U.S.A. de Gembloux. 1 ♀ : Saül, Mt La Fumée, French Guiana, 15 Aug. 1990; 1 ♀ : Montagne de Kaw, Guyane Française, 3 Aug. 1992 ; 1 ♂ : Mazaruma Mont, Mazaruni River, 600 m, Guyana, April 2000 ; 1 ♀ : Iquitos, Loreto, Peru, Oct. 2003, tous in coll. P. Bleuzen. 1 ♀, Pérou, Iquitos, Exploralodge, 12 Aug. 1988, L. Beaudouin leg., in Muséum national d'histoire naturelle de Paris.

Wingspan: male : 49 mm; female : 58 to 61 mm.

Material examined: as stated above.

Distribution: Brazil, Peru, French Guiana, Guyana.

Sous-famille FULGORINAE Spinola, 1839

Tribu FULGORINI Walker, 1951

Sous-Tribu FULGORINA Metcalf, 1938

Genre *Phrictus* Spinola, 1839.

Errata et retrait de synonymie de *Phrictus regalis* Caldwell, 1945

(Pl. 4, fig. 28)

Dans "Fulgoridae 1 – Catalogue illustré de la faune américaine", il est indiqué que le *Phrictus regalis* Caldwell, 1945, est un synonyme du *Phrictus diadema* (Linnaeus, 1767) (Pl. 4, fig. 27), c'est une erreur, il s'agit bien de deux espèces distinctes, bien qu'assez ressemblantes, leur développement céphalique est très sensiblement différent. En outre l'examen récent de spécimens plus nombreux de l'état d'Espirito Santo au Brésil nous a permis de vérifier que l'aire de répartition des deux espèces est bien distincte : on trouve le *Phrictus regalis* Caldwell, 1945 au Guyana, Surinam, Guyane française et au Brésil, il n'est connu que de l'état du Para, tout au Nord, alors que le *Phrictus diadema* (Linnaeus, 1767) n'a été trouvé jusqu'à présent que dans l'état d'Espirito Santo, au centre-est du Pays. Dans "Fulgoridae 1", à la planche 10, il faut donc lire en légende des figures 130 et 131: *Phrictus regalis* Caldwell, 1945.

In "*Fulgoridae 1 – Illustrated Catalogue of the American Fauna*", it is indicated that *Phrictus regalis* Caldwell, 1945, is a synonym of *Phrictus diadema* (Linnaeus, 1767) (Pl. 4, fig. 27). This is a mistake; we are dealing with two distinct, although quite similar looking, species ; their cephalic development is very markedly different.

Besides, the recent examination of more numerous specimens from the state of Espirito Santo in Brazil has allowed us to verify that the distribution area of the two species is quite separate: *Phrictus regalis* Caldwell, 1945 is found in Guyana, Surinam, French Guiana and in Brazil, where it is only known from the state of Para, in the far north, whilst *Phrictus diadema* (Linnaeus, 1767) has, up to the present day, only been found in the state of Espirito Santo, in the central eastern part of the country. In "*Fulgoridae 1*", plate 10, the caption for illustrations 130 and 131 should read *Phrictus regalis* Caldwell, 1945.

***Phrictus buechei* Bourgoïn & Lydie Arnaud, 2004**

(Pl. 4, fig. 29)

Nous figurons ici cette remarquable espèce qui vient d'être décrite.

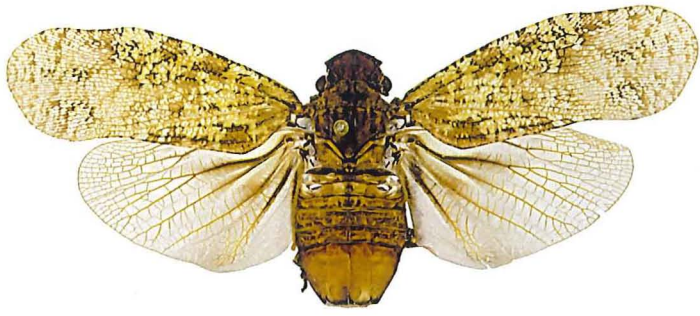
We illustrate here this remarkable species which has just been described.

Bibliography - Références

- Bourgoïn (T.) & Arnaud (L.), 2004. - Une nouvelle espèce de Fulgore, *Phrictus buechei* n.sp. - *Bull. soc. ent. Fr.*, 109 (2) : 183-184, fig. 1-3.
- Lallemand (V.), 1956. - Contribution à l'étude des Fulgoridae (Hemiptera) (1ère note). - *Bull. Inst. r. Sci. nat. Belg.*, 32 : 1-7.
- Lallemand (V.), 1960. - De quibusdam Fulgoris. - *Ent. Mitt. zool. StInst. zool. Mus. Hamburg.*, 24 : 101-107.
- Lallemand (V.), 1966. - Fulgorides nouveaux du Musée Zoologique de Berlin et de ma collection. - *Bull. Rech. agron. Gembloux*, N.S. 1 : 51-54.
- Metcalf (Z.P.), 1938. - Revision of the Genus *Enchophora* (Fulgoridae). - *Bull. Mus. comp. Zool. Harv.*, 82 : 355.
- Metcalf (Z.P.), 1945. - Fulgoridae (Homoptera) of Kartabo, Bartica District, British Guiana. - *Zoologica, New York*, 30 (3) : 125-144.
- Metcalf (Z.P.), 1947. - General Catalogue of the Hemiptera. Fasc. IV, part 9, Fulgoridae. Published by Smith college Northampton, Mass., USA.
- Nast (J.), 1950. - New Genera and Species of Neotropical Fulgoridae in the Collection of the British Museum. - *Annls Mus. zool. pol.*, 14, n°11.
- Porion (T.), 1994.- Fulgoridae 1. Catalogue illustré de la faune Américaine. Editions Sciences Nat, Venette, France.
- O'Brien (L.B.), 1988. - New World Fulgoridae Part 1: Genera with elongate head processes. - *Gt Bassin Nat. Mem.*, 12, Florida A. & M. University, Tallahasser, Florida, USA : 135-170.

PLANCHE 1

- 1 : *Japetus lichenus* n.sp. Saint-Jean-du-Maroni, French Guiana, 8/01/1978, HOLOTYPE ♀, in Muséum d'histoire naturelle de Lyon, France.
- 2 : *Japetus tostus* (Stål). Piste Changement, P.K. 7.5, French Guiana, 2/04/1991, in collection Patrick Bleuzen, France.
- 3 : *Oeagra buechei* n.sp. Tonantins, Brazil, 01/1993, HOLOTYPE ♀, in Muséum d'histoire naturelle de Lyon, France.
- 4 : *Oeagra mystica* (Stål). Haut bassin de l'Amazone, Capit. Mailles, 1912, Front. Pérou-Bolivie, ♀, in Muséum national d'histoire naturelle de Paris.
- 5 : *Oeagra lugubris* (Perty). Saül, French Guiana, 5/06/2000, ♀, in collection Patrick Bleuzen, France.
- 6 : *Enchophora lecromi* n.sp. Otanche, Colombia, n.d., HOLOTYPE ♀, in Muséum d'histoire naturelle de Lyon, France.
- 7 : *Enchophora myriamae* n.sp. Cañar, Route Gun-El triunfo, 500 m, Ecuador occidentale, HOLOTYPE ♀, in Muséum d'histoire naturelle de Lyon, France
- 8 : *Enchophora antoinei* n.sp. Montagne Tortue, French Guiana, 01/1998, HOLOTYPE ♀, in Muséum d'histoire naturelle de Lyon, France.



1



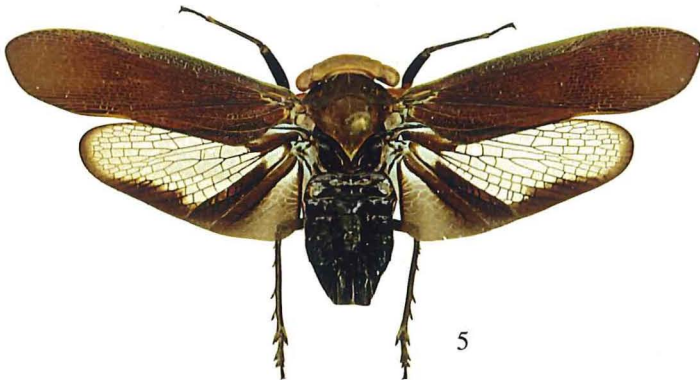
2



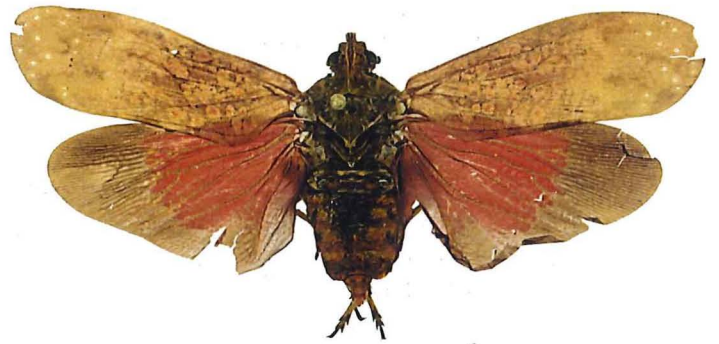
3



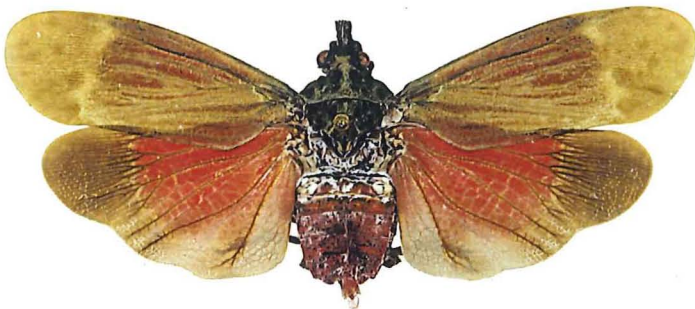
4



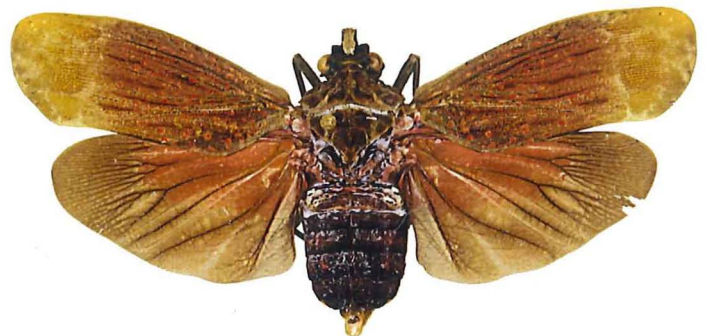
5



6



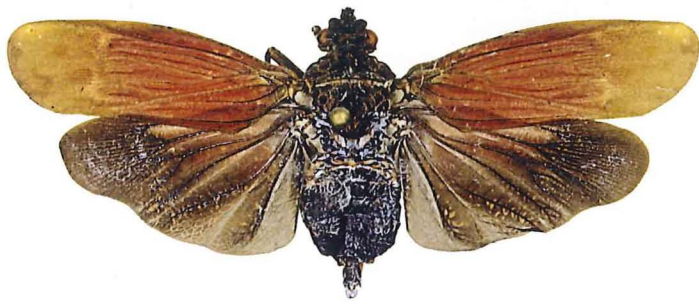
7



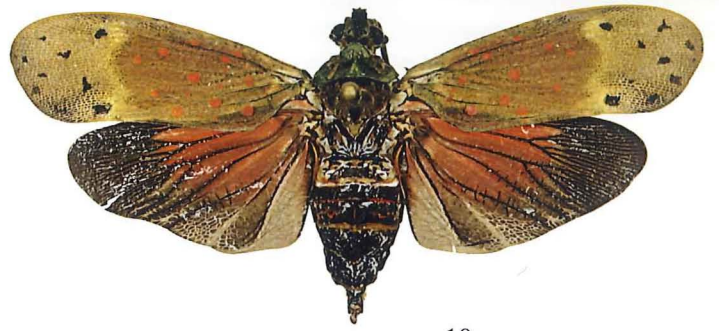
8

PLANCHE 2

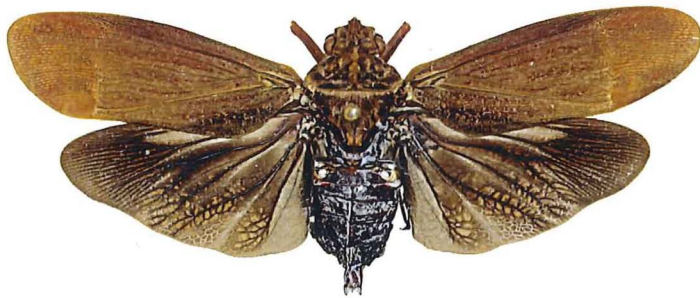
- 9 : *Enchophora soulai* n.sp. Iquitos, Loreto, Peru, 10-11/ 2002, HOLOTYPE ♂, in Muséum d'histoire naturelle de Lyon, France.
- 10 : *Enchophora leae* n.sp. Iquitos, Loreto, Peru, 10-11/ 2002, HOLOTYPE ♂, in Muséum d'histoire naturelle de Lyon, France.
- 11 : *Enchophora fuscomaculata* Lallemand. Iquitos, Loreto, Peru, 01/ 2001, ♀, in collection Patrick Bleuzen, France.
- 12 : *Enchophora tuberculata* (Olivier). Coralie, P.K. 3, French Guiana, 05/ 1990, ♀, in collection Patrick Bleuzen, France.
- 13 : *Enchophora uniformis* O'Brien. Rio Mero, Alto Madidi, 250 m, Bolivia, 24-28/11/2002, ♀, in collection Patrick Bleuzen, France.
- 14 : *Enhydria castilloi* n.sp. Rio Mero, Alto Madidi, 250 m, Bolivia, 24-28/11/2002, HOLOTYPE ♀, in Muséum d'histoire naturelle de Lyon, France.
- 15 : *Enhydria josiana* n.sp. Iquitos, Loreto, Peru, 09/ 2000, HOLOTYPE ♀, in Muséum d'histoire naturelle de Lyon, France.
- 16 : *Enhydria rufula* Lallemand. Ixiamas, Beni, Bolivia, 10/1993, ♀, in collection Patrick Bleuzen, France.



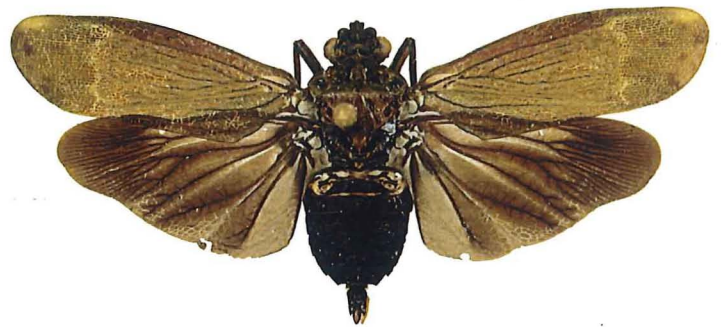
9



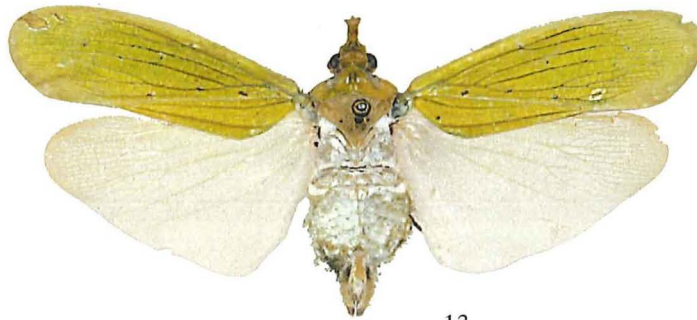
10



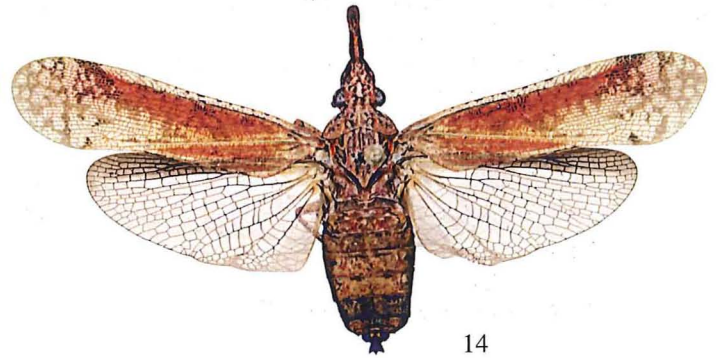
11



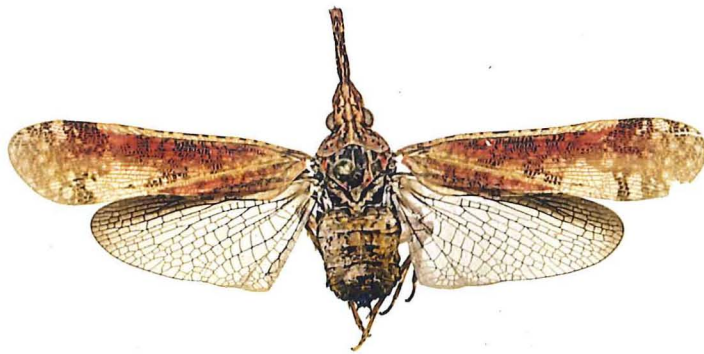
12



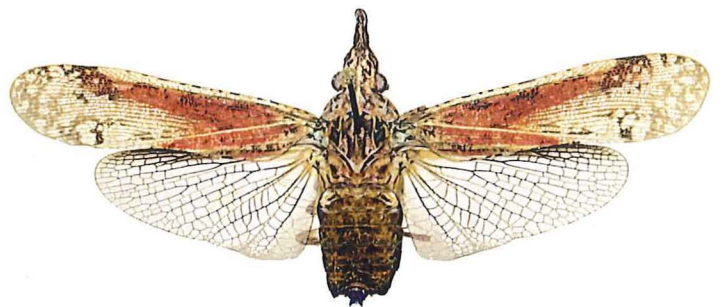
13



14



15



16

PLANCHE 3

- 17 : *Stalubra leae* n.sp. Ixiamas, 400 m, Beni, Bolivia, 10/1993, HOLOTYPE ♂, in Muséum d'histoire naturelle de Lyon, France.
- 18 : *Stalubra brunnea* O'Brien. Mazaruma Mont, Mazaruni River, 600 m, Guyana, 04/2000, ♂, in collection Patrick Bleuzen, France.
- 19 : *Flatolystra contagionus* n.sp. Rio Natal, Santa Catarina, Brazil, 550 m., 01/1994, HOLOTYPE ♀, in Muséum d'histoire naturelle de Lyon, France.
- 20 : *Flatolystra verrucosa* (Stål). Montagne de Kaw, French Guiana, 08/1992, in collection Patrick Bleuzen, France.
- 21 : *Flatolystra ypsilon* Nast. Piste de Bélizon, P.K. 23, French Guiana, 09/1991, in collection Patrick Bleuzen, France.
- 22 : *Flatolystra semibasalis* n.sp. Piste Yocumo-Rurrenabaque, P.K. 75, Bolivia, 450 m., 23/11/2002, HOLOTYPE ♀, in Muséum d'histoire naturelle de Lyon, France.
- 23 : *Flatolystra basalis* Nast. Loreto, env. Iquitos, Peru, 02/2002, in collection Patrick Bleuzen, France.
- 24 : *Flatolystra wertheimerae* n.sp. Rio Arinos, Diamantino, Mato Grosso, Brazil, HOLOTYPE ♀, in Muséum d'histoire naturelle de Lyon, France.

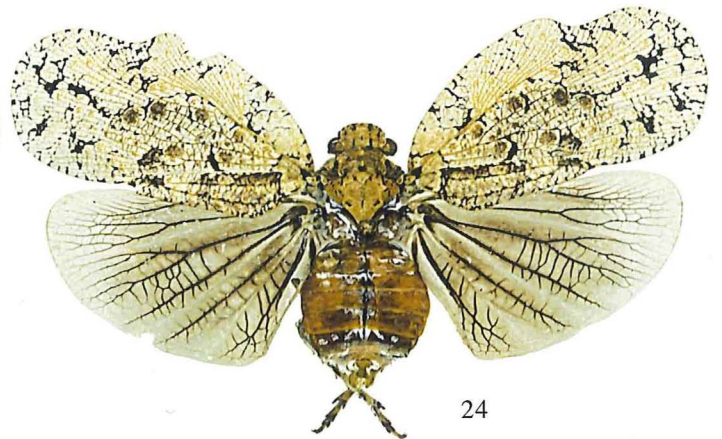
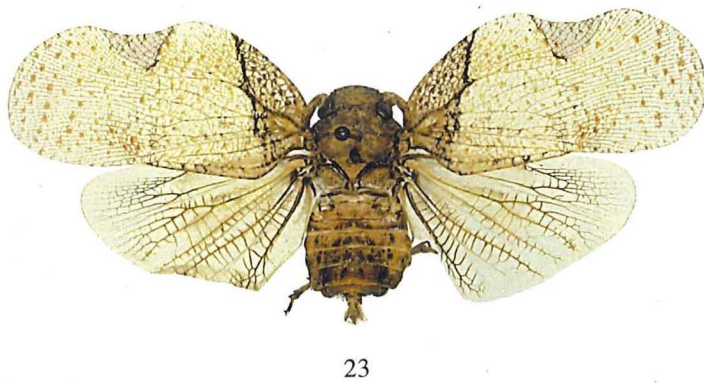
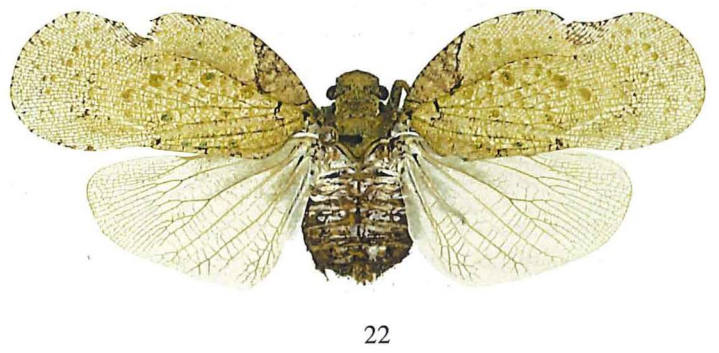
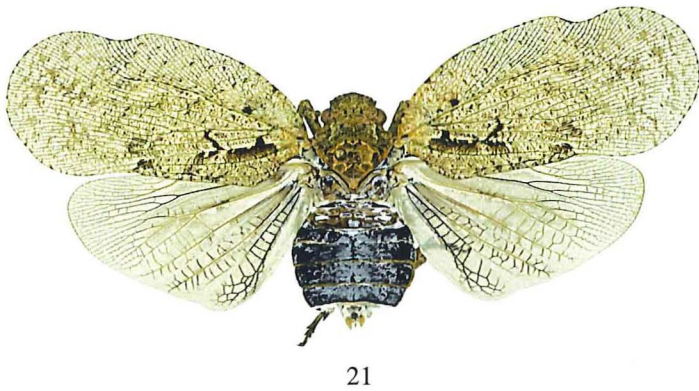
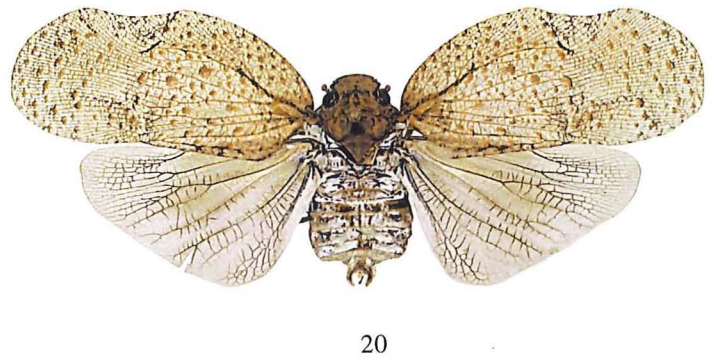
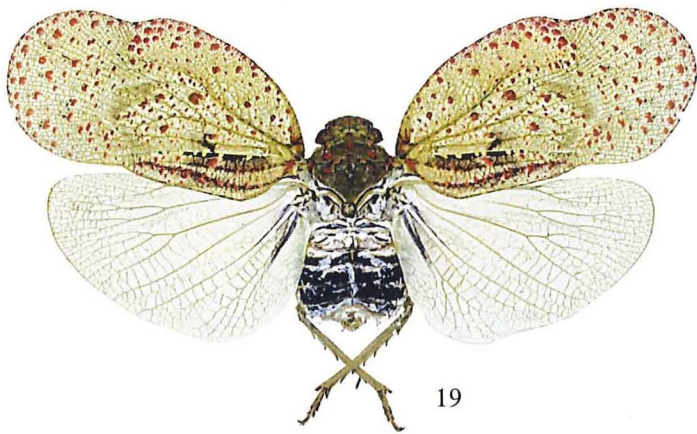
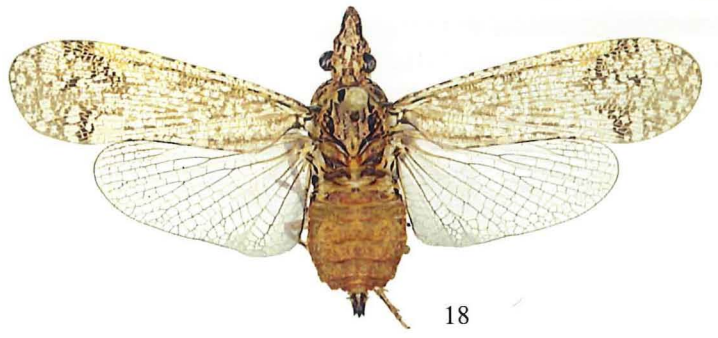
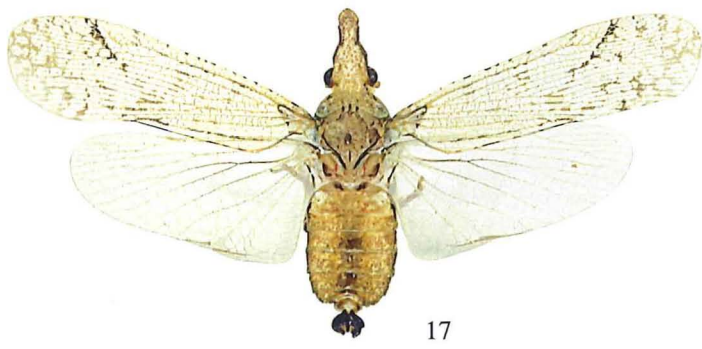
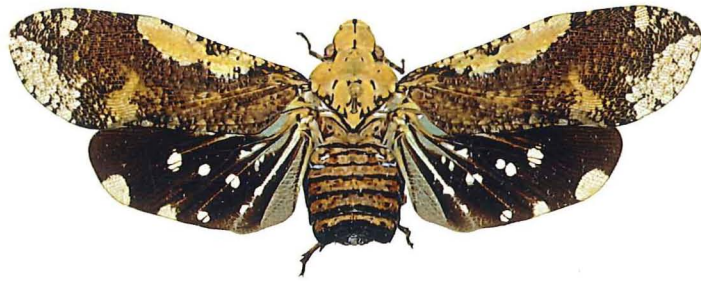
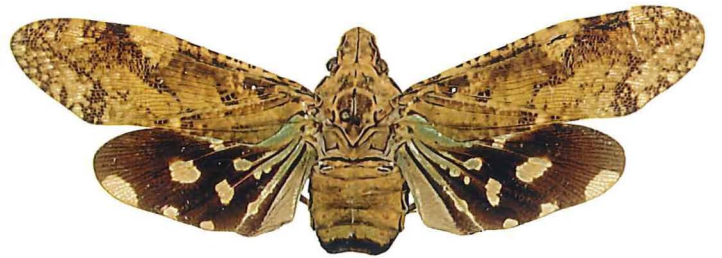


PLANCHE 4

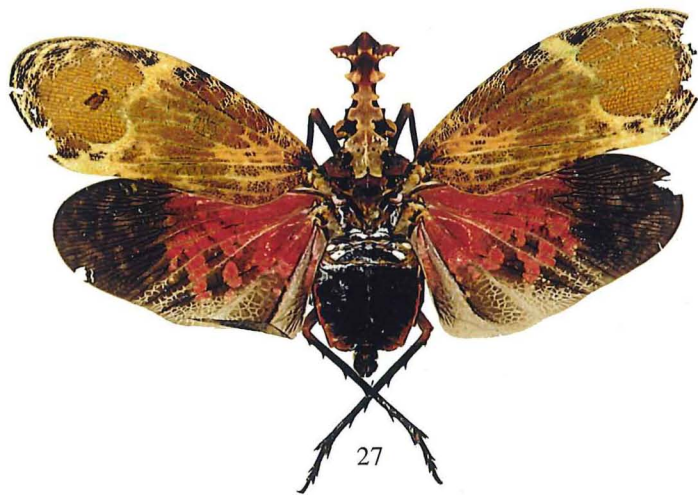
- 25 : *Neocynthus champenoisi* n.sp. Saül, Crique Serpent, P.K. 17, light trap, St Laurent, French Guiana, 21/06/2001, HOLOTYPE ♀, in Muséum d'histoire naturelle de Lyon, France.
- 26 : *Neocynthus crassus* Nast. Saül, Mt La Fumée, French Guiana, 13/03/1990, HOLOTYPE ♀, in collection Patrick Bleuzen, France.
- 27 : *Phrictus diadema* (Linnaeus). Mun. Linhares, Faz. Lagoa do Macuco, Espirito Santo, Brazil, 19° 03' 50" S, 39° 58' 43" W, 10 m, 26/01/2000, F. Génier, Prim. Lowland Atlantic Forest Sandy Soil, ex hand coll., FG 2000-30, in Muséum d'histoire naturelle de Lyon, France.
- 28 : *Phrictus regalis* Caldwell. Obidos, Para, Brazil, 05/1991, in collection Thierry Porion, France.
- 29 : *Phrictus buechei* Bourgoïn & L. Arnaud. Loreto, Iquitos, Peru, 02/2003, in Muséum d'histoire naturelle de Lyon, France.



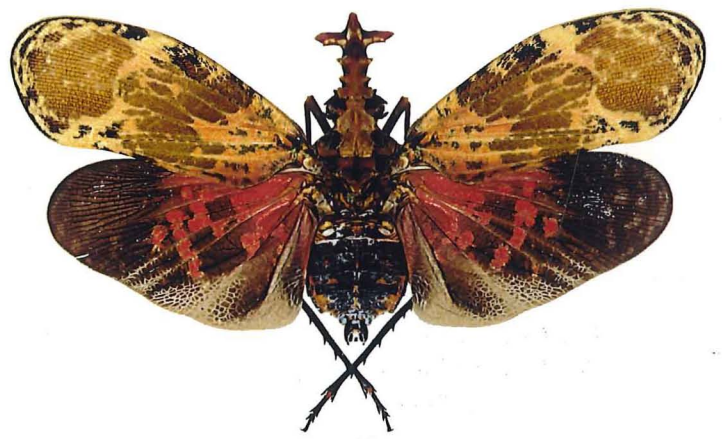
25



26



27



28



29