

Description de deux espèces nouvelles d'Hémiptères Homoptères d'Égypte

par ERNEST DE BERGEVIN

I. — *Dorysarthrus Alfieri* (1) *nov. spec.*

(Hémiptère homoptère, *Dichopterini*).

Curieuse et grande espèce, de couleur foncière gris-jaunâtre, masquée par un réseau serré de dessins bruns en arabesques ou en marbrures.

Appendice céphalique mobile mesurant 5 mm. de long, de deux cinquièmes plus long que le vertex (3 mm.), très fortement renflé à l'apex qui est légèrement étranglé en-dessous, de sorte que la partie médiane paraît également légèrement épaissie. (Largeur à l'apex: 1 mm. $\frac{1}{2}$, à l'étranglement: 0 mm. 50, au milieu: 0 mm. 70, à l'articulation: 0 mm. 40), comprimé sur les côtés; face supérieure munie d'un canalicule qui s'élargit au sommet en plage triangulaire, cette plage encadrée par la carène de bordure du canalicule, est ornée, en haut, de deux macules noires quadrangulaires; les faces latérales comportent de 6 à 8 fascies noires obliques qui forment anneaux autour de l'organe (Pl. III). Vu en dessous (fig. 1) cet appendice comporte à la partie ventrale un large canal qui s'élargit à l'apex suivant la forme du renflement terminal. Au milieu de la plage creuse ainsi formée, une fine strie brune longitudinale, et six macules ou traits noirs de chaque côté, le long des parois internes de ce canal. Sur les flancs de l'organe une carène qui va de la base à l'apex.

(1) Je suis heureux de dédier cette belle espèce à mon correspondant et ami, M. ALFIERI, le distingué secrétaire général de la Société Entomologique d'Égypte, qui a bien voulu me la communiquer.

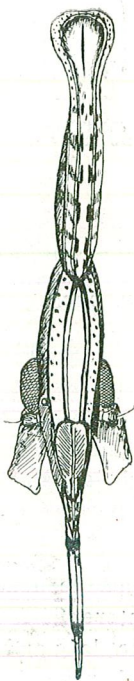
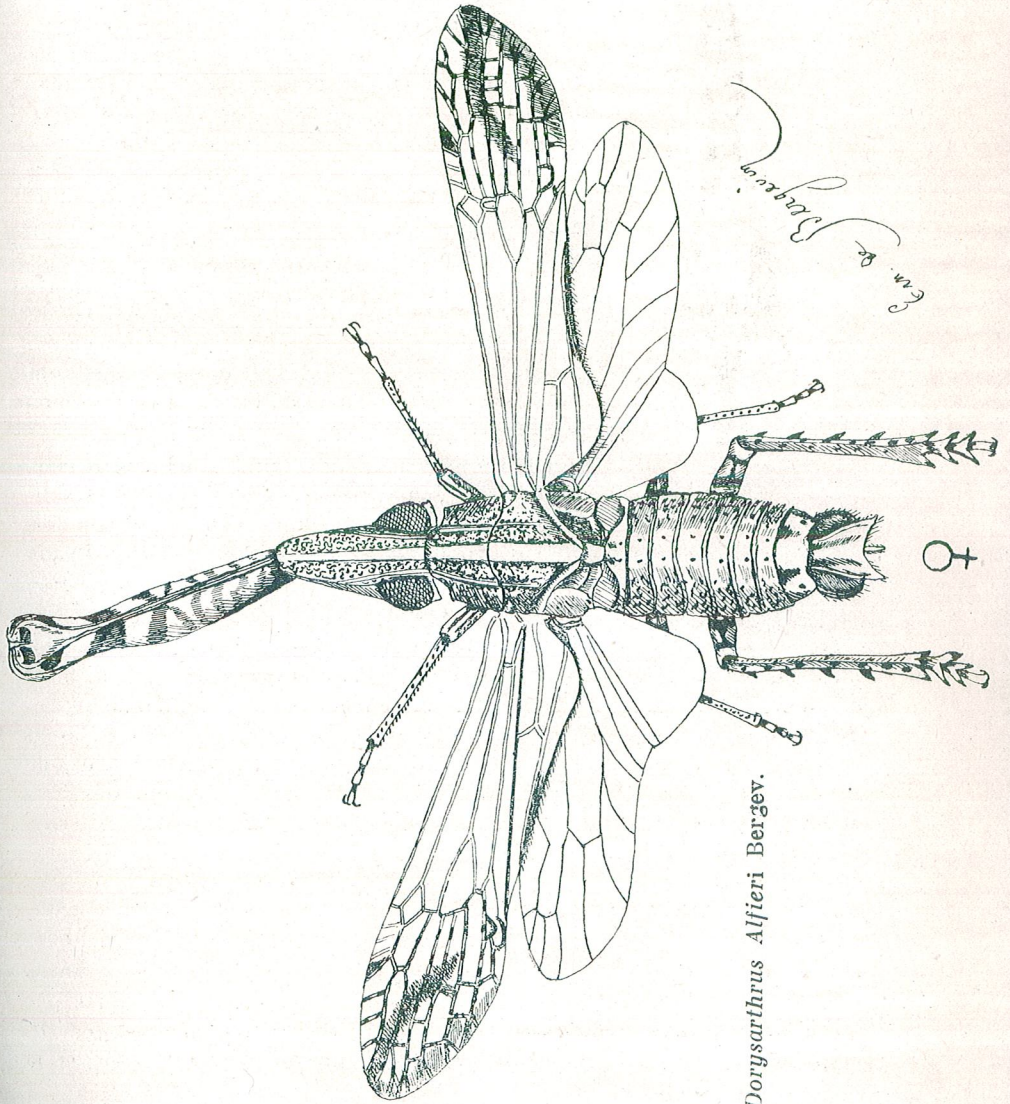


Fig. 1

Vertex conique fortement marbré de brun, portant deux fines carènes latérales qui passent derrière les yeux, au milieu, une ligne flave, non saillante, qui se prolonge sur le pro et le mesonotum en s'élargissant; aussi long que le pro et le mesonotum réunis (3 mm.). Front vu de face (fig. 1) muni de deux carènes qui s'arrêtent au clypeus, de couleur testacé rougeâtre, le disque intercarénal est immaculé, les vallécules sont ornées de 2 rangées alternantes de points noirs, s'atténuant vers le clypeus. Clypeus de même couleur que le front, immaculé à la base qui est obliquement striée de traits concolores; une carène médiane s'étend de la base à l'apex qui est orné de 2 traits noirs, de chaque côté de la carène médiane, et de 2 traits à la base. Rostre court, à 3 articles de couleur testacé jaunâtre, rembrunis à l'extrémité. Yeux moyens, ocelles bien développés, couleur de rubis, bulbe antennaire gros, brunâtre, soies courtes, brunes.

Pronotum de deux tiers plus court que le vertex, muni de deux carènes latérales fines et saillantes, une large ligne blanchâtre au milieu, faisant suite à la ligne médiane du vertex; disque orné d'arabesques brunes, plus denses au voisinage des carènes.

Mesonotum de un tiers plus court que le vertex; deux carènes latérales faisant suite à celles du pronotum, mais n'atteignant pas le bord inférieur, large ligne médiane blanchâtre couvrant complètement l'apex; dessins bruns semblables à celui du pronotum. Homélytres longs de 10 mm., les trois secteurs lisses ainsi que la fourche du clavus, de couleur brun verdâtre; vers le troisième tiers apical naissent des nervures transversales et des nervures anguleuses ornées de traits alternativement noirs et blancs; bord apical rembruni sur la marge interne, une autre zone enfumée part de l'apex se dirigeant obliquement vers la marge interne et forme, avec la première, un dessin en forme de fer à cheval rétréci (Pl. IV); stigma allongé, comprenant trois nervures internes, par conséquent quatre cellules dont la dernière est enfumée. La branche externe de la fourche du clavus est réunie à la suture par une courte nervure transverse (*caractère distinctif du groupe des Dichopterini*), l'intervalle compris entre le bord interne et la tige de la fourche est rembruni.



Dorysarthrus Alfieri Bergevin.

Tergites abdominaux ornés sur les flancs de dessins noirs irréguliers et, sur le disque, de deux points noirs, bord inférieur étroitement marginé de blanchâtre. Septième tergite renflé convexe, à bord inférieur bisinué, de couleur jaunâtre avec deux macules noires à la base, de chaque côté du renflement médian et d'un point noir sur les pointes latérales. Sternites abdominaux testacé jaunâtre sans dessins. Pattes courtes ornées de dessins noirs sur les fémurs et de points de même couleur sur les tibias; tibias inférieurs ornés de 4 épines.

Les pièces sternales, sur l'insecte desséché, empiètent fortement sur l'abdomen qu'elles recouvrent en dessous, ce qui donne l'impression, si l'on considère l'insecte d'en haut, que les pattes inférieures prennent naissance très bas.

♀. Appendice du tube anal de forme trapézoïdale allongée, à bord inférieurs paraboliquement échancré, de couleur gris jaunâtre, avec deux stries noires longitudinales de part et d'autre du disque central, brièvement cilié sur tout son pourtour. Plaques latérales légèrement bombées séparées l'une de l'autre par un intervalle égal aux deux tiers de leur diamètre. Coleostrom globuleux, noir brillant avec, sur les flancs, une forte carène calleuse, blanchâtre.

Longueur du corps avec les homélytres : 19 m/m. Envergure des ailes étalées : 23 m/m. — 1 exemplaire ♀, communiqué par M. ALFIERI et provenant de Ougret el Sheq (Egypte).

Cette espèce se rapproche de *Dorysarthrus Simonyi* Mel. par les secteurs de l'homélytre qui sont lisses ; elle s'en écarte par la taille plus grande et la forme de l'appendice céphalique renflé à l'extrémité, le tableau dichotomique ci-dessous permettra d'ailleurs, de distinguer les espèces de ce genre quelque peu extravagant.

Tableau dichotomique des espèces du genre *Dorysarthrus* Put.

- 1 — (4) appendice céphalique de forme égale sur toute sa longueur, homélytres transparents, nervures transverses de la partie apicale noires.
- 2 — (3) Toutes les nervures de l'homélytre ponctuées de noir, appendice convexe à l'extrémité.
Palestine..... 1 — *D. mobilicornis* Put.
- 3 — Secteurs et nervures du clavus lisses, nervures apicales seules ponctuées de noir, appendice anguleusement échancré à l'extrémité.
Aden..... 2 — *D. Simonyi* Mel.
- 4 — (5) Appendice céphalique noduleusement renflé au milieu, tou-

tes les nervures ponctuées de noir, nervures transversales blanches, largement bordées de brun, élytres blanc sale.

Perse..... 3 — *D. Sumakovi* Osh.

- 5 — Appendice céphalique fortement dilaté à l'extrémité, secteurs de l'homélytre et fourche du clavus lisses, nervures anguleuses et transverses ornées de traits alternativement noirs et blancs ; homélytres transparents avec deux zones brunes en fer à cheval à l'apex.

Egypte..... 4 — *D. Alfieri* Bergev.

Explication des figures

Pl. IV. — Insecte ♀ vu d'en haut.

Fig. 1. — Front et appendice mobile vus de face et en dessous.

II. — *Goniagnathus hyalinus* nov. spec.

(Hémiptère homoptère, *Jassidae*)

Corps de couleur testacé rougeâtre clair. Vertex à bord supérieur régulièrement convexe, moucheté de rouge, moins obtus que dans les autres espèces du genre, mesurant, au milieu, 0 m/m 40 de haut et, au niveau des yeux, 0 m/m 30.

Front testacé rougeâtre clair, muni de fines stries noires ; de chaque côté de la ligne médiane, 3 guttules blanchâtres, une autre au dessus du scrobe entre l'œil et la ligne de démarcation du front ; clypeus rougeâtre ainsi que les joues et les brides, celles-ci bordées de noir, ocelles rouge grenat, extrêmement petites ; yeux oblongs, brun rougeâtre foncé ; antennes et soies testacé rougeâtre clair.

Pronotum vitreux, presque incolore, mesurant 1 m/m de haut, à bord supérieur fortement convexe s'encastant hermétiquement dans la cavité du bord inférieur du vertex, à disque strié transversalement et légèrement bombé, laissant un espace lisse qui suit les contours du bord supérieur. Ecusson transversalement triangulaire, testacé jaunâtre, muni avant l'apex qui est transversalement strié, d'une fine encoche parabolique dont les deux extrémités portent une macule noire (fig. 2).

Homélytres hyalins, sans aucun dessin, sauf trois petits points noirs marginaux et l'extrême pointe du clavus, noir à la commissure.

La nervulation peu apparente en raison de l'aspect vitreux des homélytres est celle du genre, c'est-à-dire que le deuxième secteur est relié au secteur extérieur par deux nervures transverses qui partent, l'une de

la branche interne supérieure, l'autre de la branche interne inférieure des fourches de ce secteur externe. L'extrémité apicale des homélytres est bordée d'une fine membrane plus étroite que dans les autres espèces macroptères.

Les pattes sont rougeâtres : les fémurs de la première paire sont ornés de 3 ou 4 anneaux noirs ; les tibias portent quelques points noirs et de nombreux poils raides à la face inférieure, plus rares à la face supérieure. Les fémurs de la deuxième paire portent un anneau noir à la base, un autre au sommet, quelques poils raides aux tibias ornés de quel-

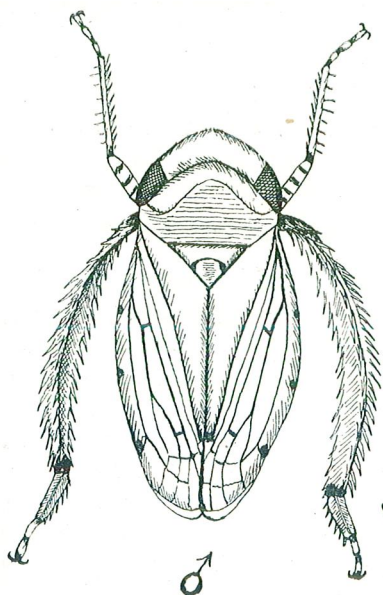


Fig. 2

Em. de Berging

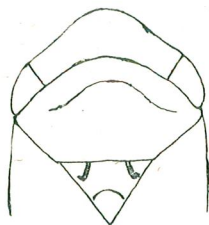


Fig. 4

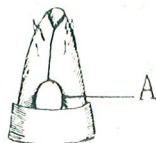


Fig. 3

ques points noirs. Les fémurs postérieurs sont rougeâtres, unicolores, sans dessins noirs, largement aplatis. Les tibias, de même couleur, sauf l'apex qui est noir, sont deux fois longs comme les fémurs, aplatis en palettes, à bord externe convexe, garnis sur les bords inférieur et supérieur de deux rangées de longs poils épineux plus forts à la partie supérieure qu'à la partie inférieure. Le premier article des tarses postérieurs est fort, prismatique, garni en dessous de quelques poils raides.

Tergites abdominaux brun rougeâtre à la base, jaune clair sur le bord apical des articles ; l'abdomen est testacé rougeâtre piqueté de points

rouges, l'article basal est brun et porte au milieu, un faisceau de poils raides, jaune clair.

♂. Lames génitales formant un cône ouvert au sommet, vues en dessous, pourvues de quelques poils raides. Valve petite, étroite, de forme ovale, plus courte que le dernier sternite abdominal. (Fig. 2 A).

Longueur 4 m/m, largeur 2 m/m 1/2. — Un exemplaire ♂, communiqué par M. ALFIERI et recueilli route de Suez 8^e tour (environ du Caire) le 23 juillet 1922 sur graminées.

Affinités. — Cette espèce se rapproche quelque peu de *Goniagnathus guttulinervis* Kbm. ; mais elle en diffère par la forme générale du corps, plus court et plus rétréci en arrière, par la forme du vertex qui, dans l'espèce de KIRSCHBAUM, fait, au sommet, une saillie épaisse (fig. 4), par la valve génitale du mâle (fig. 3 A) qui, dans l'espèce comparée est presque aussi large et aussi haute que les lames génitales et tronquée au sommet ; enfin par la pigmentation, presque nulle sur les homéiytres.

Explication des figures

Fig. 2. — Insecte ♂ vu d'en haut.

Fig. 3. — Lames génitales. A : valve.

Fig. 4. — Vertex de *Goniagnathus guttulinervis* Kbm.

Nouvelles remarques sur le *Mercurialis ambigua* L.

par G. NICOLAS

En 1919, je signalais dans ce *Bulletin* (1) la rareté, en Algérie, du *Mercurialis annua* L., dioïque et son remplacement à peu près complet par un type monoïque, le *M. ambigua* L., que je considérais comme une forme de l'espèce dioïque modifiée par le climat méditerranéen.

Quoiqu'en disent les Flores Algériennes, je suis de plus en plus convaincu que la *Mercuriale* annuelle, dioïque, n'existe que très rarement, peut-être même pas du tout, dans l'Afrique du Nord ; cette espèce a été con-

(1) NICOLAS. — Remarques biologiques sur le *Mercurialis annua* var. *ambigua*, *Bull. Soc. Hist. Nat. Afrique du Nord*, X, 61-65, 1919.