

中国颖蜡蝉科 (Achilidae) 三新种

(同翅目: 蜡蝉总科)

王思政* 黄 桔

王方晓

河北省农林科学院石家庄果树研究所, 石家庄 050061)

(合肥经济技术学院, 合肥)

摘 要

本文记载中国颖蜡蝉科 (Achilidae) 三新种, 即西藏广颖蜡蝉 (*Catonidia tibetensis* Wang et Huang, n. sp.), 挂墩广颖蜡蝉 (*Catonidia guadunensis* Wang et Huang, n. sp.) 和峨眉广颖蜡蝉 (*Catonidia emeiensis* Wang et Huang, n. sp.)。附有特征图。截止目前, 加上作者于1985年发现的一新纪录种 (见中国经济昆虫志——蜡蝉总科36册) 和1990年所发表的二新种 (华北农学报 5 (4) 1990), 中国广颖蜡蝉属共计六种, 其中有三种为害果树。本文附有种类检索表。模式标本均保存在石家庄果树研究所昆虫标本室。

关键词 新种 模式标本 西藏广颖蜡蝉 挂墩广颖蜡蝉 峨眉广颖蜡蝉

1. 西藏广颖蜡蝉 (*Catonidia tibetensis* Wang et Huang, n. sp.)

体长 (包括前翅) 9mm; 头及前胸背板, 中胸背板栗褐色, 头顶横宽, 前缘略突出, 后缘略凹入, 中域凹陷, 边缘呈脊状, 具浅中脊一条; 额狭长, 前缘略平截, 后缘凹入, 侧缘弧状, 中域略隆起, 具中脊一条, 侧缘弧形呈脊状; 唇基长三角形, 具中脊一条, 侧缘呈脊状; 喙细长, 伸达后足基节外; 颊褐色, 复眼黑褐色, 近圆形, 具淡色网纹; 触角褐色, 第二节膨大, 触角毛淡色; 单眼淡褐色。前胸背板短, 前缘中部呈角状突出, 后缘凹入呈角状, 具中脊一条, 侧脊二条, 八字形, 并于中脊前端会合, 缘脊波形; 中胸背板发达, 长为头和前胸背板长度之和的 2 倍, 具中脊一条, 侧脊二条, 不甚清晰。前翅褐色, 半透明, 具有明显的油状光泽, 翅面散布不规则的灰白色小斑, 前缘域近顶角域具一大一小二个深褐色斑, 翅脉深褐色; 后翅淡褐色, 半透明, 翅脉色淡; 后足胫节外侧具一刺。腹部深褐色。

寄主: 不详。

模式标本: 1♂, 西藏林芝3500米, 1978—Ⅷ—3, 李法圣采集。

该种近似于分布在广西和日本的 *Catonidia sobrina* Uhler, 但色泽及前翅前缘域所具有的二个深褐色斑与后者明显不同而易于区别。

1990—06—04收稿。* 执笔人。本研究承蒙河北省科委资助和本所刘承晏、李良瀚、孟琛副研究员的大力协助; 在标本采集中, 承蒙福建农学院黄邦佩教授的帮助, 北京农业大学杨集昆教授、李法圣高级工程师惠赠标本, 在此一并致谢。

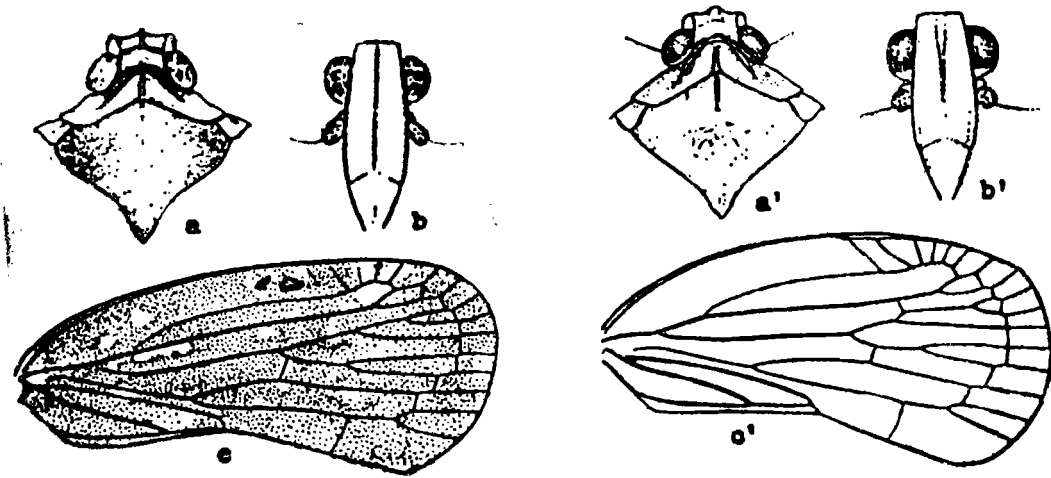


图1 西藏广颧蜡蝉 *Catonidia tibetensis* 图2 挂墩广颧蜡蝉 *Catonidia guadunensis*
Wang et Huang, n.sp. Wang et Hung, n.sp.
a. 头胸背面观 b. 额正面观 c. 前翅 a'. 头胸背面观 b'. 额正面观 c'. 前翅

2. 挂墩广颧蜡蝉 (*Catonidia guadunensis* Wang et Huang, n. sp.)

体长(包括前翅)8.5mm,头和前中胸背板淡黄色,具光泽;头顶横宽,前缘略突出,后缘略凹入,中域凹陷,边缘呈脊状,具浅中脊一条;额狭长,具淡色网纹,前缘平截,后缘凹入,侧缘弧形呈脊状,中域略隆起,具中脊一条,近前端1/2处粗大;唇基三角形,具浅中脊一条,侧缘呈脊状;喙细长,伸达后足基节外;颊淡黄色,复眼黑褐色,近圆形;触角淡褐色,触角毛淡色;单眼黑色。前胸背板短,前缘呈平截状,后缘凹入呈角状,中脊一条,侧脊二条,八字形,并于中脊前端会合,缘脊平直;中胸背板发达,长为头及前胸背板长度之和的三倍,具中脊一条,后段不清晰,侧脊亦不清晰。前翅黄白色,半透明,端缘弧形,翅脉淡褐色;后翅与前翅同色,翅脉褐色;后足胫节外侧具刺一个。腹部褐色。

此新种为了追记作者(王)亲赴世界著名的动物采集地——武夷山挂墩而命名。

寄主:橄榄。

正模:1♂,福建武夷山挂墩,1984—Ⅶ—9,王思政采集。

该新种近似分布于福建的 *Catnidia fujianensis* Wang et Huang,但以其前胸背板前缘平截状的特点与前翅的色泽而与后者明显不同,易于区别。

3. 峨眉广颧蜡蝉 (*Catonidia emeiensis* Wang et Huang, n. sp.)

体长(包括前翅)10mm。头及前胸背板褐色,具淡黄色点粒;头顶前缘呈箭状突出,后缘内凹呈角状,侧缘略斜,边缘深褐色呈脊状,中域凹陷,近前侧缘处呈一深窝,中脊一条,甚不清晰;额狭长,淡褐色,具网状淡纹,侧缘弧形呈强脊状,近前缘1/2处五个不规则的褐色小斑,前缘弧形内凹,后缘内凹呈角状,中脊一条明显隆起;唇基三角形,淡褐色,中脊一条隆起,侧缘呈脊状,颜面的侧缘均具深褐色细纹;喙淡褐色,伸达后足基节外;颊淡褐色,具网状淡纹;复眼栗褐色,近圆形;触角褐色,触角毛淡褐色;单眼中央淡

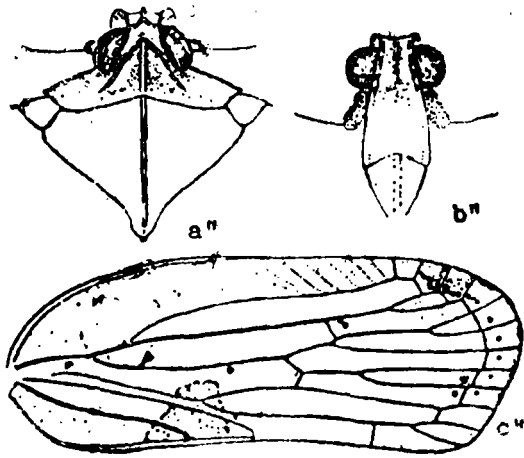


图3 峨眉广颖蜡蝉 *Catonidia emeiensis*
Wang et Huang, n. sp.
a'', 头胸背面观 b'', 额正面观 c'', 前翅

黄色，边缘红色。前胸背板后缘淡黄色，前缘角状突出，后缘略内凹，侧缘弧形呈脊状，中脊一条，淡褐色，侧脊深褐色八字形，与中脊前端会合一处；中胸背板淡褐色，发达，其长为头顶与前胸背板长度之和的二倍，纵脊三条，近平行，侧脊不清晰，肩板褐色。前翅灰白色，半透明，零星散布淡褐色点粒，前缘近顶角处具一不规则的褐斑，外缘小室具六个小褐点， M_4 与 M_5 之间近外缘小室处具褐斑一个，爪片近端部具一不规则的大褐斑；后翅灰白色，脉淡褐色。足淡褐色，后足胫节外侧具一刺。腹部褐色。

寄主：枇杷。

正模：1♂，四川峨眉山，1985—Ⅶ—26，王思政、王涛采集。该新种近似于分布在安徽的 *Catonidia anhuiensis* Wang et

Huang，但其额的形状及前翅斑纹与后者明显不同而易于区别。

截止目前，中国广颖蜡蝉属 (*Catonidia*) 已有六种，特检索如下：

1. 前胸背板前缘平截状.....挂墩广颖蜡蝉，新种 *C. guadunensis*, n. sp.
前胸背板前缘非平截状..... 2
2. 前翅从后缘臀区至顶角处有一波状宽褐带.....安徽广颖蜡蝉，
C. anhuiensis Wang et Huang
前翅从后缘臀区主顶角处没有一波状宽褐带..... 3
3. 前翅爪片端部有一不规则的大斑...峨眉广颖蜡蝉，新种 *C. emeiensis*, n. sp.
前翅爪片端部没有大斑..... 4
4. 前翅前缘域近顶角处有二个深褐色斑.....西藏广颖蜡蝉，新种
C. tibetensis, n. sp.
前翅前缘域无斑..... 5
5. 前翅外缘具 8 个弧形暗色小斑.....福建广颖蜡蝉
C. fujianensis Wang et Huang
前翅外缘不具暗色小斑..... 广颖蜡蝉 *C. sobrina* Uhler

参 考 文 献

[1] 周尧，黄桔，王思政：云南蜡蝉总科新种记述，《昆虫分类学报》，VI (2-3) 1984: 191-195
[2] 周尧，王思政，黄桔：中国蜡蝉总科新种记述(一)，《昆虫分类学报》，VII (1) 1985: 29-34
[3] 周尧，路进生，黄桔，王思政：《中国经济昆虫志—蜡蝉总科》(36册)，科学出版社，1985
[4] 王思政，王方晓：西藏马颖蜡蝉属二新种，《西北农业大学学报》，1988 (1)：107-110

- 〔5〕 王思政: 中国蚜蜡蝉科一新属三新种, 《西北农业大学学报》, 1989 (2): 93—96
- 〔6〕 王思政, 黄桔: 中国蜡蝉总科新属新种记述(二), 《华北农学报》(增刊), 1989: 127—132
- 〔7〕 王思政, 黄桔: 广颚蜡蝉属 *Catonidia* 中国种类记述, 《华北农学报》, 5 (4): 1990: 120—123
- 〔8〕 Metcalf, Z.P: General Catalogue of the Homoptera, Fascicle IV: Fulgoroidea, Part 10, Achilidae, 1948: 1—85
- 〔9〕 Fenøad, R. G.: A generic Revision of the Achilidae Bull. Brit. Mus. (Nat. Hist.) Ent, 1(1)1950: 1—170

Description of Three New Species of the Achilidae from China (Homoptera: Achilidae)

Wang Sizheng Huang Ju Wang Fangxiao

(*Shijiazhang Pomology Institute, Hebei Academy of Agricultural and
Forestry Sciences, Shigiazhuang 050061*)

Abstract

Three new species of Achilidae collected from China are reported in this paper. All the specimens are preserved in the insect collection room of Shijiazhuang Pomology Institute.

1. *Catonidia tibetensis* Wang et Huang, n. sp.

This species somewhat resembles *C. sobrina* in appearance, but may be distinguished by the colour and two dark brown spots of anterior field of tergmina.

Holotype, 1 ♂, Tibet (Lingzhi, 3500m), Li Fasheng collected it, 1978—8—3.

2. *Catonidia guadunensis* Wang et Huang, n. sp.

This species is similar to *C. fujianensis*, but may be distinguished by the truncation of anterior field of pronotum and the colour of tergmina.

Holotype, 1 ♂, Fujian prov., Wuyi mountains, Guadun, Wang Sizheng collected it from Chinese olive, 1984—VII—09.

3. *Catonidia emeiensis* Wang et Huang, n. sp.

This species is similar to *C. anhuiensis*, but may be distinguished by the shape of face and streak of tergmina.

Holotype, 1 ♂, Sichuan prov., Emei mountains. Wang Sizheng and Wang Tao collected it from loguat, 1985—VII—26.

Key words, New species, Holotype, *Catonidia tibetensis*, *Catonidia guadunensis*, *Catonidia emeiensis*