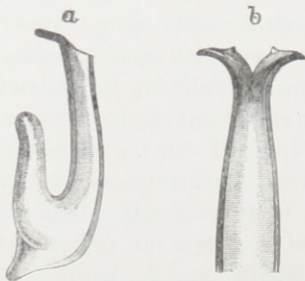


## HOMOPTERA QUINQUE NOVA EX HUNGARIA

descripsit Dr. G. HORVÁTH.

1. *Cicadula halophila* n. sp.

Oblonga, pallide flavescens; capite cum oculis pronoto vix latiore: vertice antice obtuse producto, medio quam lateribus fere  $\frac{1}{4}$  longiore et quam latitudine basali inter oculos circiter  $\frac{1}{2}$ ; brevior, maculis duabus subbasalibus parvis obliquis striiformibus maculisque duabus anteapicalibus transversis nigris vel nigro-fuscis, interdum fere evanescentibus, notato; fronte latitudine sua superiore  $\frac{1}{4}$  longiore, lineolis transversis lateralibus abbreviatis nigris vel nigro-fuscis signata, lineolis duabus superioribus quam reliquis sæpissime crassioribus, leviter curvatis et etiam a supero distinguendis; suturis frontis et clypei nigris; clypeo  $\frac{1}{4}$  longiore quam latiore, apicem versus haud angustato, medio obsolete fusco-vittato; genis extus medio subangulato-dilatatis; pronoto vertice paullo longiore; scutello maculis basalibus nigris destituto, disco interdum minute nigro-bipunctato; homelytris abdomine longioribus, subpellucidis, obsolete fusco-maculatis; dorso abdominis nigro, lateribus margineque postico segmentorum magis minusve flavis; femoribus superne seriatim nigro-punctatis, tibiis posticis flavo-spinulosis, spinulis e punctis nigris nascentibus, articulis tarsorum apice nigricantibus. Long.  $2^3 \frac{1}{4}$ — $3^3 \frac{1}{4}$  mill.



*Cicadula halophila* n. sp. a. Membrum virile a latere visum,  $110 \times$ ; b. Pars apicalis hujus ab antico visa,  $270 \times$ .

♂. Pectore et ventre, incisuris exceptis, nigris; segmentis genitalibus flavis; valvula genitali segmento ventrali ultimo longitudine subæquali, obtuse triangulari; laminis genitalibus valvula hac duplo longioribus, elongato-triangularibus, apice apiculato-productis et sursum curvatis, extus flavo-setosis; membro virili (fig.) breviusculo, apice unciis duobus minutis, divergentibus et antrorsum curvatis terminato.

♀. Pectore et ventre totis flavis vel plerumque nigricantibus, incisuris illius limboque postico segmentorum hujus late pallidis; segmento ultimo ventrali segmento penultimo æquilongo, flavo, apice subtruncato, angulis lateralibus rotundatis; valvulis genitalibus lateralibus apicem ver-

sus flavo-setosis; vagina segmento ultimo ventrali triplo longiore, fusco-testacea, apice paullo exserta.

Speciem hanc minus raram in locis salinis Hungariæ orientalis (Szamosfalva, Kolozs, Felső-Bajom) mensibus Junii, Augusti et Septembris legi. — Occurrit etiam in Tauria (Eupatoria), unde Dom. E. B. JAKOWLEFF feminas tres benevole misit.

Fronte maculis subquadratis superioribus nigris destituta *C. fasciifronti* STÅL affinis, sed maculis duabus subbasalibus verticis striiformibus, scutello immaculato, vagina feminae fusco-testacea structuraque membri virilis divergens.

Membrum virile *C. fasciifrontis* a Dom. J. EDWARDS delineatum vide in: Ent. Monthl. Mag. 1891. p. 34. fig. e et f.

## 2. *Athysanus pellax* n. sp.

Oblongus, latiusculus, flavo-testaceus, nitidus, homelytris pallide flavo-virescentibus; capite, immaculato; vertice pronoto  $\frac{1}{3}$  brevior, antice obtuse producto, medio quam lateribus fere  $\frac{1}{3}$  longiore et latitudine sua inter oculos dimidio brevior; fronte latitudine sua superiore paullo brevior, marginibus lateralibus leviter rotundatis, margine inferiore sinuato; clypeo loris paullo latiore, latitudine sua basali fere  $\frac{1}{3}$  longiore; genis basin versus extus fortiter dilatatis; pronoto duplo latiore quam longiore, basi levissime emarginato, supra transversim subtilissime strigoso; homelytris subcoriaceis, venis concoloribus, margine apicali sæpe nonnihil infuscato, areolis apicalibus secunda et tertia longitudine subæqualibus; dorso abdominis (apicem versus excepto) basique ipsa ventris nigris; tibiis subtiliter nigro-punctatis, posticis intus nigro-striatis. Long.  $4^1$ – $4^1\frac{1}{2}$  mill.

♂. Homelytris apicem abdominis æquantibus vel subæquantibus; valvula genitali segmento ultimo ventrali  $\frac{1}{4}$  brevior, breviter triangulari; laminis genitalibus valvula hac duplo longioribus, elongato-triangularibus, apice obtusis, lateribus subrectis, fusco-setosis, setis basi pallidis; hypopygio postice leviter sinuato; tuba anali superne macula basali nigra notata.

♀. Homelytris abdomine brevioribus; segmento ultimo ventrali segmento penultimo duplo longiore, apice truncato, medio profunde et anguste exciso, excisione hac nigro-marginata, angulis lateralibus subrectis; valvulis genitalibus lateralibus pallidis, parce fusco-setosis, setis e punctis nigris nascentibus et basi pallidis; vagina segmento ultimo ventrali quadruplo longiore, rufo-testacea, apice haud exserta.

In pratis aridis mensibus Junii–Septembris passim haud rarus:

Budapest, Budafok, Hidegkút, S.-A.-Ujhely, Tarczal, Szöllöske, Salánk (Ugoesa), Szent-Gothárd (Szolnok-Doboka).

*A. impictifronti* BOH. simillimus, sed statura paullo latiore, homelytris brevioribus, areola eorum apicali tertia minus alte in discum ascendente, valvula genitali maris apice distincte angulato et praesertim segmento ventrali ultimo feminae medio exciso distinctus.

### 3. *Jassus alticola* n. sp.

Oblongus, griseo-fulvescens, nigro-maculatus et irroratus; vertice pronoto dimidio brevior et medio quam lateribus vix longior, postice inter oculos longitudine sua media duplo latiore, albido, disco obsolete fulvo-nebuloso, punctis sex marginalibus anticis, maculis duabus parvis discoidalibus punctisque duobus subbasalibus utrinque prope oculos nigris; facie nigro-variegata; fronte latitudine sua superiore  $\frac{1}{3}$  longior, lineolis transversalibus lateralibus nigris notata; pronoto nigro-variegato, duplo latiore quam longior, subtiliter transversim strigoso; scutello nigro-maculato, apice et macula utrinque marginali albidis; homelytris apicem abdominis longe superantibus, dense nigro-irroratis, apice clavi nigro, lituris commissuralibus hujus venulisque transversis corii lacteis, membrana intus et apice fumata; alis griseo-hyalinis, fusco-venosis; pedibus pallide flavis, nigro-lineatis et punctatis, femoribus anterioribus nigro-bifasciatis, articulis tarsorum apice nigris; abdomine nigro, marginibus segmentorum anguste flavo-albidis; valvula genitali segmento ultimo ventrali circiter dimidio brevior, obtuse triangulari; laminis genitalibus valvula genitali triplo longioribus, elongato-triangularibus, margine exteriori flavo-setosis; hypopygio ultra apicem laminarum genitalium porrecto. ♂. Long. 5<sup>1</sup>/<sub>2</sub> mill.

In Carpathis septentrionali-orientalibus (Trebasa, 1600 metr. s. m.) die 9. Augusti 1903 marem unicum invenit Jos. UHL.

*J. mixto* FABR. affinis, sed statura minore, vertice longior et angustior, homelytris venis spuris albidis fere omnino destitutis ventraeque nigro distinctus.

### 4. *Anoterostemma corvinum* n. sp.

Nigrum, nitidum; capite laevigato, fere impunctato, postice profunde sinuato; vertice sat convexo, antice late rotundato, parum producto, medio quam ad oculos tantum  $\frac{1}{6}$  longior et latitudine sua basali dimidio brevior, linea impressa arcuata submarginali interoculari subtilissima et ægerrime distinguenda instructo; fronte convexa, æquilonga ac lata, utrinque prope basin antennarum macula parviuscula flavo-ferruginea

obsoleta notata; clypeo cum fronte in eodem plano posito et quam hac circiter  $\frac{1}{3}$  brevior; pronoto transverso, vertici fere æquilongus, medio quam ad latera duplo longior. transversim subtiliter ruguloso et mox pone marginem anticum antrorsum curvatum medio transversim impresso; scutello transverso, subtilissime ruguloso; homelytris coriaceis, subtiliter rugoso-punctatis, plerumque abbreviatis, segmenta quatuor ultima dorsalia abdominis detecta relinquentibus, apice rotundato-truncatis, angulis apicalibus ipsis rotundatis, . . . vel rarissime completis, apicem abdominis subsuperantibus, apice rotundatis, venis tantum ægre distinguendis; alis in hoc casu rite explicatis, apicem abdominis attingentibus, griseo-hyalinis; abdomine lævigato, impunctato; segmento ultimo ventrali segmento penultimo triplo longiore, medio longitrorsum carinato et postice rotundato-producto; valvulis genitalibus lateralibus apicem versus ferrugineo-setulosis; vagina segmento ultimo ventrali triplo longiore, apice vix exserta; tibiis ferrugineo-spinulosis. ♀. Long. 3-3<sup>1</sup>/<sub>4</sub> mill.

In Hungaria centrali (Gyón) mense Junii a D<sup>re</sup> S. MATSUMURA et Jos. UHL inventum.

Ab *A. Ivanoffi* LETH. statura minore, colore fere toto nigro, capite postice fortius sinuato, vertice brevior, magis obtuso et linea submarginali interoculari impressa completa instructo, structura pronoti, homelytris f. brachypteræ minus abbreviatis et capite pronotoque simul sumtis longioribus, nec non segmento ventrali ultimo feminae apice laud sinuato, sed rotundato-producto mox distinguendum.

### 5. *Eurysa maculiceps* n. sp.

Oblonga, pallide flavo-testacea; capite nitidulo, vertice et fronte macula communi magna subrotundata nigra ornatis; vertice latitudine sua basali paullo brevior, antice late rotundato, medio quam lateribus parum longior, foveolis duabus basalibus distinctis prædito; fronte latitudine sua  $\frac{1}{2}$  longior, transversim convexa, limbo inferiore supra clypeum late nigro, carina mediana obsoletissima, superne tota evanida, lateribus leviter curvatis; clypeo albido-flavescente, distincte carinato; lateribus capitis infra antennis macula transversa nigra notatis; pronoto vertice paullo brevior, basi levissime sinuato, griseo-albido, utrinque pone oculos nonnihil nigricante; mesonoto griseo-albido, maculis duabus lateralibus subtriangularibus nigris signato; homelytris griseo-hyalinis, flavescenti-venosis, incompletis, abbreviatis, apice rotundatis; macula majuscula mesopleurarum nigra; tarsis apice nigricantibus.

♂. Homelytris apice anguste rotundatis et apicem abdominis subattingentibus; dorso abdominis, basi et apice exceptis, fere toto nigro;

segmento genitali magno, pallido, aperturam rotundatam præbente, supra leviter angulato-emarginato, subtus fortius sinuato, lateribus subrectis et sursum nonnihil nigro-marginatis; stylis genitalibus nigro-fuscis, fortiter divergentibus, lanceolatis, apicem versus levissime deorsum curvatis; margine inferiore tubæ analis nigro-fusco et appendicibus duabus lateralibus parvis distantibus, dependentibus, antrorsum curvatis, apice acutis instructo. Long. 2 mill.

♀. Homelytri- vix vel paullo pone medium abdominis extensis, apice late rotundatis; segmentis duobus ultimis dorsalibus abdominis utrinque versus latera macula nigra notatis; valvulis genitalibus lateralibus apice nigris; vagina pallida. Long. 2<sup>3</sup>/<sub>4</sub>—3 mill.

Specimina nonnulla in loco graminoso Hungariæ centralis (Isaszeg) mensibus Aprilis et Maji a D<sup>re</sup> S. MATSUMURA et Jos. UHL collecta.

Ab *E. clypeata* Horv., cui carina frontali evanescente affinis, statura majore, plaga magna apicali capitis et macula transversa inferiore frontis nigris, clypeo albido-flavescente, pro- et mesonoto griseo-albidis, structura apparatus genitalis maris aliisque notis bene differt.