

Dessous d'un jaune brun, avec le métasternum légèrement rembruni. Ligne fémorale très courte, distincte seulement sur le tiers interne. Plaques abdominales et dessous du corps à ponctuation assez grosse et dense, non confluyente. Prosternum non caréné, régulièrement élargi en avant. Pieds roux.

Long. 0,002 m.

Algérie : Biskra ; Edough (VAULOGER) ; Kerrata (THÉRY) ; Tunisie : Gabès !

ab. *disjunctus* nov.

Dessin noir plus étendu. Elytres noirs à trois taches jaunes : une oblique à la base ; une deuxième irrégulièrement triangulaire aux deux tiers de la longueur, près du bord latéral ; la dernière arrondie juxtaturale, un peu plus postérieure que la deuxième. Gabès !

Cette espèce est voisine de *Nephus pulchellus* ; elle est un peu plus grande ; elle s'en distingue, outre le dessin (la bande transversale foncée juxtaturale étant, dans les exemplaires du *pulchellus*, à taches confluentes, dirigée d'arrière en avant et de dedans en dehors, en forme de V très élargi, tandis que chez *Peyerimhoffi* elle est dirigée d'avant en arrière en forme d'accent circonflexe ; chez ce dernier, la tache antérieure est aussi plus quadrangulaire, moins arrondie à ses extrémités, et la postérieure n'est pas lunulée), par la ponctuation du dessous moins serrée que chez *pulchellus*, et la ligne fémorale beaucoup plus courte.

*Scymnus (Pullus) impexus* Muls.

M. DE PEYERIMHOFF a capturé à Sgag (Aurès) un exemplaire de cette espèce. C'est un insecte septentrional qui se retrouve chez nous dans la région alpine. Sa capture en Algérie, d'où il n'avait pas été signalé, est extrêmement intéressante. Il vit sur les Conifères.

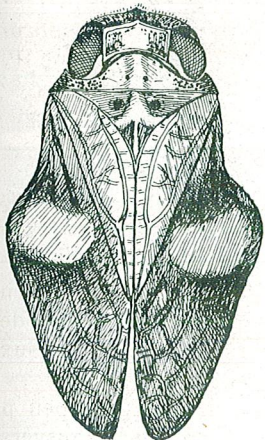
---

## Description d'une nouvelle espèce de *Falcidius* (Homoptère *Issidae*) du Maroc occidental

par Ernest DE BERGEVIN

*Falcidius marocanus* nov. spec.

De couleur testacé clair ; élytres transparents, surtout à l'emplacement de l'apophyse élytrale. Vertex (fig. 1), à bord antérieur nettement anguleux, trois fois aussi large que haut (largeur 0<sup>m</sup>/<sup>m</sup> 90, hauteur 0<sup>m</sup>/<sup>m</sup> 30), de la couleur foncière ; à la base, deux fossettes transversalement oblongues, surface légèrement évidée.



♀

Fig. 1



Fig. 5

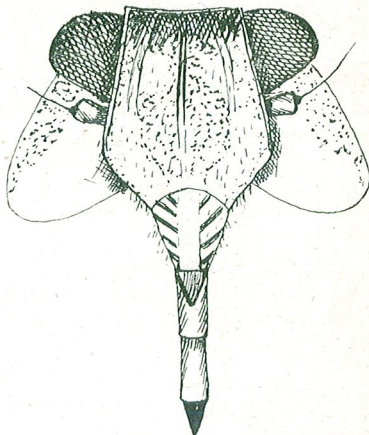


Fig. 2

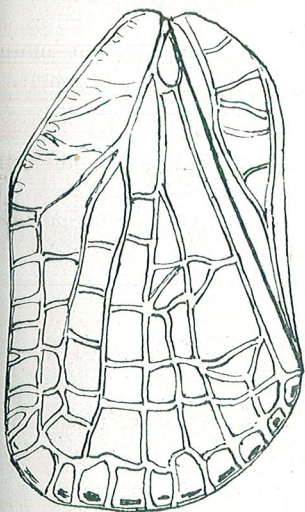


Fig. 3

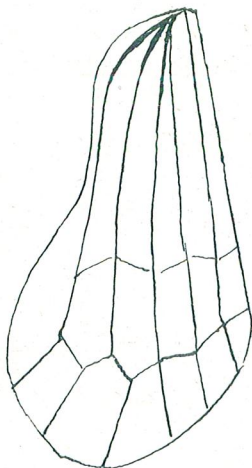


Fig. 4

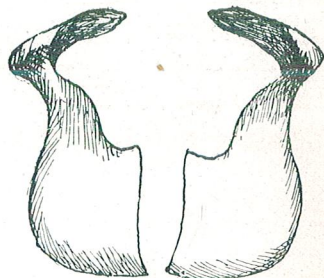


Fig. 6

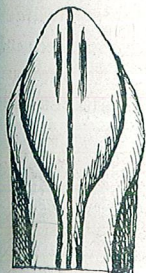


Fig. 7



Fig. 8

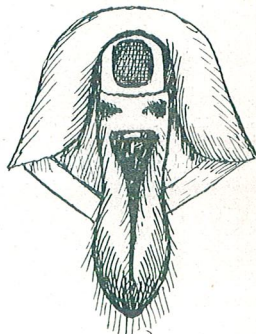


Fig. 9

*Hysteropterum lividum* de Bergevin nov. spec.

Front un peu plus long que large en haut, (fig. 2). Largeur en haut  $0 \text{ m/m } 90$ , largeur en bas  $1 \text{ m/m } 10$  ; longueur au milieu  $1 \text{ m/m}$ , longueur sur les côtés,  $1 \text{ m/m } 20$  ; imperceptiblement rétréci entre les yeux ; côtés presque parallèles ; bombé dans sa partie supérieure, muni d'une fine carène médiane, bien visible au centre, mais annulée en haut et en bas ; pas de carènes latérales, par conséquent pas de vallécules ; de la couleur foncière avec quelques points roussâtres, vermiculés et anastomosés, au centre dans la partie inférieure du disque ; sur les côtés et à l'emplacement des vallécules, quelques gros points bruns qui vont en s'accroissant vers le clypeus. Clypeus muni de quelques traits obliques, brunâtres ; rostre clair, rembruni à l'apex.

Pronotum d'un cinquième plus long que le vertex, de couleur pâle ; une courte carène médiane, munie, de part et d'autre, de deux points enfoncés de couleur rouge vineux, disque privé de ponctuation ; lobes pectoraux clairs légèrement rembrunis au centre vers l'apex. Yeux moyens, de couleur claire ; bulbes antennaires cylindriques, rembrunis au sommet ; les soies manquent.

Mesonotum transversalement triangulaire à sommet rétréci en pointe évidée (fig. 1) ; deux fines carènes divergentes remplacent le calus normal dans la plupart des représentants de ce groupe ; à l'extérieur de chaque carène deux points enfoncés de la couleur foncière ; pas de carène médiane, mais un petit trait blanchâtre entre la base des deux carènes latérales.

Homélytres d'un tiers plus longs que larges (longueur  $3 \text{ m/m } 50$ , largeur  $2 \text{ m/m } 10$ , de couleur testacé clair, avec les apophyses élytrales nettement transparentes ; réseau cellulaire lâche, nervures presque effacées, bordées, de ci de là, de points et de traits bruns ; de temps à autre, un petit point brun ombilique une cellule. Secteurs bien apparents mais moins ramifiés que dans les deux autres espèces paléarctiques connues : *F. apterus* F. et *F. diphtheriopsis* Bergev. Apophyses élytrales peu saillantes, bord du lobe huméral très étroitement replié, plus visible que chez *F. apterus*, mais moins que chez *F. diphtheriopsis*.

Tergites abdominaux noirâtres, sternites abdominaux de couleur claire avec une tache noirâtre en triangle renversé sur le centre de chaque segment, quelques points épars de même couleur sur les côtés. Pattes de couleur claire avec des stries brunes sur les fémurs et les tibias antérieurs, stries plus effacées sur les pattes intermédiaires et nulles sur les pattes postérieures, dont les tibias sont pourvus de deux épines.

♂. Lames génitales (fig. 3) à bord supérieur fortement sinué et terminé en lobe aigü, à pointe tournée vers l'intérieur, de couleur testacé clair, sauf l'apex qui est de couleur brun de poix brillant. Longueur totale  $4 \text{ m/m } 60$ .

Un ♂ provenant des chasses de M. ALLUAUD et recueilli à Volubilis (Maroc Occidental) à l'altitude de 400 mètres, envoyé sous le n° 197.

*Affinités.* Cette espèce qui, à première vue, ressemble par la coloration à *F. diphtheriopsis* Bergev., en diffère par la taille plus forte, par le front 3 fois plus large que haut (il n'est que deux fois plus large dans l'autre espèce), par la nervulation moins dense et plus effacée, par les fines carènes du mesonotum divergentes, par l'absence de points sur le pronotum, et surtout par la forme des lames génitales (fig. 3), dont le bord supérieur est droit et ne se termine pas en lobe coloré chez *F. diphtheriopsis* (fig. 4).

Il diffère de *F. apterus* qui est noir, par la coloration très différente, par le front nettement angulé au bord supérieur, par le réseau des nervures beaucoup moins riche et plus atténué, par le lobe huméral très étroitement replié, mais visible néanmoins.

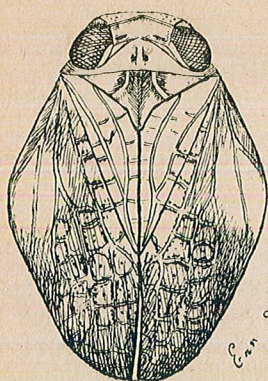


Fig. 1

Ex. de Bergev.

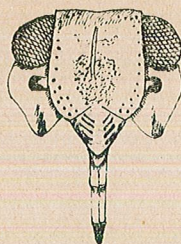


Fig. 2

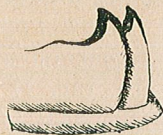


Fig. 3

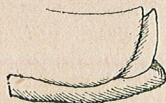


Fig. 4

#### Explication des figures

Fig. 1 : Insecte ♂ vu de dos.

Fig. 2 : Front vu de face.

Fig. 3 : Lames génitales.

Fig. 4 : Lames génitales de *Falcidius diphtheriopsis* Bergev. indiquées à titre de comparaison.

Dimensions

Vertex.	Largeur.....	0 <sup>m/m</sup> 90
	Hauteur.....	0 <sup>m/m</sup> 30
Front.	Largeur en haut.....	0 <sup>m/m</sup> 90
	— en bas.....	1 <sup>m/m</sup> 10
	Hauteur au milieu....	1 <sup>m/m</sup> 00
	— sur les côtés.	1 <sup>m/m</sup> 20
Elytres.	Longueur.....	3 <sup>m/m</sup> 50
	Largeur.....	2 <sup>m/m</sup> 10
Corps.	Longueur totale.....	4 <sup>m/m</sup> 60

---

Description d'une nouvelle espèce

d'*Hysteropterum monacanthé*

(Hémiptère - Homoptère - Issidae)

du Maroc occidental

par Ernest DE BERGEVIN

---

*Hysteropterum lividum* nov. spec.

Espèce appartenant au groupe des *Hysteropterum* caractérisé par une seule épine aux tibias postérieurs.

D'un gris verdâtre livide, uniforme chez le ♂, plus ou moins rembruni jusqu'au noir, par places, chez la ♀, qui porte en outre, sur les apophyses élytrales, deux larges taches transversalement ovales, de couleur blanchâtre sale ; dans les deux sexes, on remarque trois petites taches caractéristiques plus pâles chez le ♂, plus vives chez la ♀, de couleur rose carné : une sur le milieu du pronotum, transversalement rectangulaire, deux autres arrondies à l'extrémité de la branche externe de la fourche du clavus, ces trois taches toujours apparentes.

Vertex deux fois aussi large que haut (larg. 0<sup>m/m</sup> 80, hauteur 0<sup>m/m</sup> 40 chez le ♂ ; 0<sup>m/m</sup> 805 et 0<sup>m/m</sup> 40 chez la ♀) à surface légèrement évidée, ornée de quelques petits traits bruns en réseau ; bord supérieur nettement anguleux (fig. 1) bords latéraux parallèles, bord inférieur obtusément concave.